



ALVDAL KOMMUNE

Årsberetning

2013

INNHold

1.	RÅDMANNENS INNLEDNING.....	3
2.	ALVDAL KOMMUNE I ÅR 2013	5
2.1.	Befolkningsutvikling og alderssammensetning	5
2.2.	Interkommunalt samarbeid	5
2.3.	Utfordringer framover.....	7
3.	POLITISK ORGANISERING	8
3.1.	Politisk ledelse og organisering	8
3.2.	Møteaktivitet i politiske utval	10
4.	ADMINISTRATIV LEDELSE OG ORGANISERING.....	10
4.1.	Organisasjonen.....	10
4.2.	Personale	10
4.3.	Fravær	12
	Administrativ organisering	14
5.	KOMMENTARER TIL HOVEDTALL.....	15
5.1.	Driftsregnskapet	15
5.2.	Investeringsregnskapet.....	21
5.3.	Balanseregnskapet.....	25
5.4.	Nøkkeltall.....	25
6.	Enhetenes Rapportering	29
6.1.	Steigen skole	29
6.2.	Plassen Skole.....	32
6.3.	Alvdal Ungdomskole	34
6.4.	Helse.....	37
6.5.	Nav sosial.....	39
6.6.	Pleie, rehabilitering og omsorg (PRO).....	42
6.7.	Landbruk og miljø.....	46
6.8.	Kultur	48
6.9.	Kommunalteknikk.....	51
6.10.	Plassen barnehage	54
6.11.	Øwretun barnehage	56
6.12.	Servicekontoret	59
6.13.	Diverse	61
7.	Klima.....	62

1. RÅDMANNENS INNLEDNING

Rådmannen legger med dette fram årsberetning for Alvdal kommune for 2013.

Årsberetningen inneholder hovedtallsanalyser for 2013, som fremstiller kommunens økonomiske resultat i forhold til den virksomhet som utføres, og en analyse av den økonomiske situasjon og utvikling de siste årene. Videre gir årsberetningen informasjon om den samlede organisasjonen samt den enkelte enhet og relevant informasjon vedrørende likestilling i Alvdal kommune. Årsmeldingen rapporterer på styringskort, brukerundersøkelser, KOSTRA-tall og andre parametere ved tjenesteytingen.

Budsjettet for 2013 ble vedtatt med en avsetning til disposisjonsfond på 2.316.000 kroner. Dette var en avsetning som ikke var i tråd med kommunens overordnede målsetting om en avsetning på 3% av netto driftsramme. Hovedforklaringen på at kommunen ikke evnet en slik avsetning, var at 4,4 mill kroner ble bundet opp i økt pensjonspremie. Virkningen av et meget høyt lønnsoppgjør 2012, spilte også en vesentlig rolle for utarbeidingen av budsjettet 2013. Den økte pensjonspremien hadde naturligvis en sammenheng med lønnsoppgjøret.

Ved behandlingen av økonomirapport 1 – 2013, pr. 30.04.13 ble det meldt om økte utgifter på 2,1 mill kroner. Denne økningen ble imidlertid kompensert ved økte inntekter / reduserte utgifter på andre områder. Justeringen medførte således ingen endring for den opprinnelige avsetningen til disposisjonsfond.

Ved økonomirapport nr. 2 -2013, med regnskapstall pr 31.08.13 ble det meldt om økte utgifter på til sammen 2.950.000 kroner. Det vesentligste av dette ble dekt inn ved økte inntekter / reduserte utgifter på andre områder, men 275.000 kroner måtte dekkes inn ved redusert avsetning til disposisjonsfondet.

I 2013 ble det et regnskapsmessig mindreforbruk, det vil si overskudd, på kr 4.437.139 i drifta. Overskuddet framkommer i hovedsak slik:

- Et netto mindreforbruk (overskudd) i enhetene på til sammen kr 3.000.000
- Merinntekt i skatt og rammetilskudd på kr 158.000
- Netto finansutgifter (det vil si avdrags- og renteutgifter minus renteinntekter) ble kr 864.000 lavere enn justert budsjett
- Annet – netto mindreforbruk på kr 400.000

Det ble investert for brutto 17,1 mill. kr i 2013. Av dette ble 14,1 mill. kr lånefinansiert. De største investeringene er bygging av TFF-boliger som ble igangsatt i 2013, opprusting av brannstasjonen, vannledning på Gulløimoen samt vann- og avløpsanlegg på Plassmoen.

Antall ansatte i 2013 er 269 personer og disse utgjør 203 årsverk. Dette er samme antall årsverk som i 2012, men en økning på antall ansatte på 25 personer fra 2012 (244 i 2012). Dette er en ikke ønsket utvikling, og kommunen bør ha en strategi for å snu denne utviklingen. Kommunens virksomheter har i dag en kvinneandel på 79,92 %, mot 78,28 % i 2012.

Sykefraværet har økt fra 6,8 % i 2012 til 6,9 i 2013. Dette er en ubetydelig økning, men tallet er for høyt, og et stykke unna målet om et nærvær på 95%. Det må derfor fortsatt være et betydelig fokus både på nærvær og fravær. Dette krever årvåkenhet, tett oppfølging, tillit og samarbeid mellom partene. Hvilke mekanismer som til syvende og sist styrer sykefraværet er meget komplisert. Man vet at noen langtidssykemeldinger grunnet forhold utenfor arbeidsplassen vil påvirke tallene. En annen tendens som synes tydeligere for hvert år, er sykefravær relatert til folks livssituasjon, der den totale livssituasjonen blir for stor, og resulterer i økt sykefravær. Uansett synes tett oppfølging og kontakt mellom arbeidsgiver og arbeidstaker å være en overordnet viktig faktor.

Befolkningsutviklingen i Alvdal har også i 2013 vært stabil, med en liten nedgang fra 2449 pr. 1.1.2013 til 2432 pr. 31.12.2013. Endringen er imidlertid liten, så konklusjonen er at man må være fornøyd med det som kan se ut til å være et stabilt befolkningstall. Man skal imidlertid være klar over at innbyggertallet er en svært

Årsberetning 2013 for Alvdal kommune

viktig faktor for beregningen av kommunens skatteinntekter og rammetilskuddet fra Staten. Denne endringen utgjør et betydelig beløp i kommunens rammetilskudd.

2013 har vært et forholdsvis aktivt år i Alvdal kommune. Vedtak om utvidet område for eiendomsbeskatning, medførte at det sommeren 2013 ble gjennomført besiktigelse og taksering av alle bygninger i Alvdal kommune. Arbeidet danner grunnlag for skatteutskrivningen i 2014 og påfølgende 10 år.

Ved kommunestyrets møte i april, ble det fattet vedtak om et skoleutredningsprosjekt i Alvdal. Hovedmålsettingen ved prosjektet er at at man innen juni 2014 skal ha fattet vedtak om organisering, omfang og plassering av grunnskolene i framtida. Bakgrunnen for utredningen er alder og beskaffenhet på eksisterende barneskoler, og at man ser et stadig økende vedlikeholdsbehov for disse. Vurderingen var derfor at det økonomisk og pedagogisk ville være riktig å starte opp dette arbeidet.

Høsten 2013 ble arbeidet med bygging av nye TFF – boliger igangsatt. Dette er et betydelig investeringsprosjekt, med en vedtatt brutto kostnadsramme på 52 mill kroner. Bygget planlegges ferdigstilt vinteren 2015.

Med bakgrunn i den tidligere omtalte overgrepssaken som har preget Alvdalssamfunnet helt siden saken ble offentlig kjent i 2010, ble det fremmet krav mot Alvdal kommune om oppreisning fra ofrene i saken. I løpet av året ble det oppnådd forlik i erstatningssaken. Forlik oppfattes av alle parter som den beste løsningen i denne saken. Det er å håpe at man gjennom et slikt forlik kan sette noenlunde verdig punktum for saken i så henseende. Men saken i seg selv, og lærdommen av denne, er noe alle skal ta med seg videre for å gjøre det ytterste for forhindre at lignende skal skje igjen.

Alvdal kommunes etiske retningslinjer ble vedtatt av kommunestyret i sak 13/12. De etiske retningslinjene beskriver den etiske standarden som må etterleves av alle ansatte, tillitsvalgte og folkevalgte. Retningslinjene er ment som et supplement til lovverket som styrer kommunens virksomhet. Retningslinjene har gjennom 2013 blitt brukt aktivt i det daglige arbeidet. Som et utspring fra disse retningslinjer, vedtok kommunestyret egne særskilte retningslinjer for erverv og salg av eiendom i kommunal regi.

I 2013 har det blitt startet opp et større prosjekt med digitalisering av kommunens internkontrollsystem. Dette er et arbeid som vil spenne seg over flere år. Gjennom tilsyn fra blant annet Arbeidstilsynet, har det blitt konkludert med at kommunen pt har et tilfredsstillende internkontrollsystem, men systemet oppleves som gammeldags og tungvint. Ved innføring av nytt digitalt internkontrollsystem, vil avvikssystem og rutine/ dokument - system bli prioritert.

Kommunen er nå også godt i gang med LEAN. Dette er et arbeid som i stor grad vil rutiner som ivaretar en god utnyttelse av de offentlige ressurser som kommunen forvalter, men også være et arbeid som kvalitetsikrer at arbeidsoppgaver gjennomføres i tråd med vedtatte rutiner og at disse er i tråd med lov og forskrift.

Det redegjøres for status jfr diskriminerings- og tilgjengelighetsloven under årsberetningens pkt 4, enhetsvis. Ellers vises det til at Alvdal kommune har en overordnet policy på alltid å tilsette den best kvalifisert søker, uavhengig av kjønn, etnisk bakgrunn, religion eller politisk oppfatning.

Plan- og bygningsloven stiller krav til kommunene om å utarbeide planstrategi for kommunestyreperioden innen et år etter kommunevalget. Dette kravet er fortsatt ikke oppfylt.

Rådmannen vil avslutningsvis få takke alle kommunens ansatte og folkevalgte for god innsats i 2013, et år som har vært spennende og utfordrende, og som har bragt oss et skritt videre i arbeidet med å løse kommunens oppgaver i kommende år.

Årsberetning 2013 for Alvdal kommune

Alvdal, den 31.03.14

Erling Straalberg
rådmann

2. ALVDAL KOMMUNE I ÅR 2013

2.1. Befolkningsutvikling og alderssammensetning

Befolkningsutvikling i Alvdal kommune pr. 1. januar

År	2012	2013	2014
Antall innbyggere	2.431	2.449	2.432

Alderssammensetning pr. 31/12-2013:

Alder:	0	1-5	6-15	16-18	19-24	25-66	67-79	80 +
Antall:	29	153	323	95	180	1238	248	165

2.2. Interkommunalt samarbeid

Kommunen er med i en rekke interkommunale samarbeid. Utviklingen viser at dette har vært viktig for å sikre kompetanse og rekruttering, spesielt innen fagfelt med spesialisert kunnskap eller ettertraktet kompetanse.

Under følger en oversikt på samarbeid som involverer Alvdal kommune:

Tiltak	Vertskommune/ Kontor-kommune	Deltakerkommuner	Tjeneste-/ fagområde
Aksjeselskaper FIAS A/S	Tolga	Tolga, Os, Røros, Holtålen, Tynset, Alvdal, Folldal, Rendalen, Engerdal, Stor-Elvdal	Renovasjon + konkurransutsatt næring
MeSkano A/S	Tynset	Rendalen, Folldal, Alvdal, Tynset, Tolga, Os	Varig tilrettelagt arbeid Attføring, kvalifisering
Hedmark fylkesmuseum A/S, avd. Nord Østerdalsmuseet	Tynset	Os, Tolga, Alvdal, Folldal, Rendalen, Tynset	

Årsberetning 2013 for Alvdal kommune

Interkommunale selskaper (IKS)

IKT Fjellregionen IKS	Tynset	Folldal, Alvdal, Rendalen, Tynset, Tolga	IKT drift og utvikling
Revisjon Fjell IKS	Os	Oppdal, Rennebu, Holtålen, Røros, Os, Tolga, Alvdal	Revisjon
Kontrollutvalg Fjell IKS	Os	Oppdal, Rennebu, Holtålen, Røros, Os, Tolga, Alvdal, Folldal	Kontrollutvalg
Midt-Hedmark Brann og redning IKS	Elverum	I regionen: Tolga, Tynset, Alvdal, Rendalen og Folldal	Brann, redning og feiing, samt forebyggende brannvern
Krisesenteret for Nord-Østerdal	Lillehammer	Os, Tolga, Tynset, Alvdal, Folldal, Rendalen, Stor-Elvdal	

Samarbeidsordninger

Nord-Østerdal Musiker	Tolga	Os, Tolga, Tynset, Alvdal	
Teater i Fjellregionen	Tynset	Os, Tolga, Tynset, Alvdal, Folldal, Rendalen	
Pedagogisk-psykologisk tjeneste (PPT)-tjeneste, inkl. logoped	Tynset	Os, Tolga, Tynset, Alvdal, Folldal, Rendalen, Hedmark FK	
Arbeidsgiverkontroll	Røros	Holtålen, Røros, Os, Tolga, Folldal, Tynset, Alvdal, Rendalen	
Jordmortjeneste	Tynset sjukehus	Fellesavtale Tynset, Alvdal, Tolga, Os, Folldal, Rendalen, Stor-Elvdal	
Legevakt	Tynset	Alvdal, Folldal, Tolga, Tynset	
AMK/LV-sentral	Tynset	Alvdal, Folldal, Tolga, Tynset, Rendalen, Stor-Elvd.	
Geodata	Tynset	Alvdal, Røros, Os, Tolga, Tynset, Rendalen, Folldal og NØK	
Skogbrukssjef	Alvdal	Alvdal, Folldal og Tynset	
Skolesamarbeid (TATO)	Tynset	Tolga, Tynset, Alvdal	
Voksenopplæring (samfunnsopplæring)	Tynset	Tynset, Tolga, Alvdal, Folldal	

Årsberetning 2013 for Alvdal kommune

Enhet for landbruk og miljø	Alvdal	Alvdal, Tynset
Barnevernssamarbeidet	Tynset	Alvdal, Tynset, Tolga, Folldal, Rendalen
Plan, byggesak og geodata	Tynset	Tynset, Alvdal

Annet avtalebasert samarbeid

Regionrådet for Fjellregionen	Tynset/Hedmark fylkeskommune	Røros, Os, Tolga, Tynset, Alvdal, Folldal, Rendalen, Holtålen Hedmark fk Sør – Trøndelag FK	Interessepolitisk organ, prosjektutvikling og prosjektvertskap uten delegert myndighet etter § 27 i kommuneloven
Tverrfaglig opplæringskontor i Fjellregionen Musikk i Hedmark	Tynset/Røros	Røros, Os, Tolga, Tynset, Alvdal, Folldal, Rendalen Os, Tolga, Tynset, Folldal, Alvdal og Rendalen	Administrering av lærlingordningen i regionen
IKA Opplandene	Lillehammer	Alvdal, Rendalen, Stor-Elvdal, Tynset, Tolga, Folldal	Arkivdepot organisert etter § 27 i kommuneloven
Samarbeidsavtaler DPS, Tynset		Rendalen, Alvdal, Folldal, Tynset, Tolga og Os	

Alvdal kommune er også deltakere i en del nettverksamarbeid innenfor ulike fagområder. I tillegg er Alvdal kommune medlem av Kommunenes Sentralforbund (KS), Landsammenslutninga for Vasskraftkommuner (LVK) og av Utmarkskommunenes sammenslutning (USS). Vi betaler medlemskontingent til alle tre.

2.3. *Utfordringer framover*

Fra kommunesektorens samarbeidsorganisasjon KS, har det det i lengre tid blitt framhevet to overordnede utfordringer for kommunesektoren i årene som kommer. Disse utfordringene er kommunens evne til omstilling og tilgang på kompetanse.

Evne til omstilling.

Verden omkring oss er i stadig forandring. Den som står stille, sakter akterut. Dette gjelder også for norske kommuner. I utgangspunktet virker det som en tilforlatelig oppgave å kunne være i en kontinuerlig omstilling. Bak dette ligger det imidlertid et vidt spekter av utfordringer. Evnen til omstilling fordrer en lærende organisasjon. En lærende organisasjon betinger igjen at det er kultur for læring og dertil endring i organisasjonen. Nøkkelen ligger derfor i en innarbeidet kultur og forståelse for at endring og omstilling er nødvendig for å kunne «henge med». Innen arbeidslivsforskning viser alle resultater at ansatte liker og bli utfordret. Utfordringer er grunnlaget for individuell opplevd mestring og derav økt medarbeidertilfredshet. Men de ansatte må se meningen i utfordringene. Nøkkelen til at Alvdal kommune i framtiden skal evne og være en lærende og omstillingsdyktig organisasjon, krever blant annet at det settes av tilstrekkelig tid og ressurser til strategisk planlegging og kulturbygging i organisasjonen. Tiltak må være tilstrekkelig planlagt og forankret hos de ansatte.

Årsberetning 2013 for Alvdal kommune

Kompetanse:

Betydningen av, og behovet for kompetanse i kommunene, har endret seg betydelig de siste årene. Dette har sammenheng med to forhold: 1. Kommunen får stadig flere oppgaver den skal ha ansvaret for gjennom endringer i lov og forskrift. 2. Tilgangen på IKT som hjelpemiddel er sterkt økende. Dette skal i teorien redusere behovet for «antall hoder», men samtidig setter det økte krav til å nyttegjøre seg av disse hjelpemidlene, samt prosesskompetanse for å kunne få til en god og effektiv implementering av IKT – kompetanse i organisasjonen.. Kommunene har blitt, og kommer til å være kompetansebedrifter. Hvor mange årsverk en kommune besitter vil være uinteressant i forhold til kommunens administrative kapasitet. Det vil være den totale kompetansen som teller, hvordan denne er satt sammen, og hvordan den stemmer i forhold til de oppgaver som skal løses.

Behovet for spisskompetanse innen ulike fagfelt vil etter hvert øke. Det vil i sterkere grad bli utfordrende at en og samme person / saksbehandler skal kunne inneha tilstrekkelig kompetanse på mange ulike fagfelt. I særlig grad vil denne utfordringen gjelde små kommuner. Små kommuner har vært, og er fortsatt preget av stillinger som besettes av «generalister» i forhold til mange fagfelt. Skal slike nøkkelpersoner erstattes, må det enten gjøres ved omorganisering eller at kompetanse bygges internt på nye medarbeidere i organisasjonen.

Der det er direkte konkurranse med privat næringsliv, vil det være utfordrende i seg selv å skaffe tilstrekkelig kompetanse på det enkelte område. I dag ser man allerede denne utfordringen innen tekniske fag.

For kommunen vil det foreligge tre mulige måter å imøtekomme denne utfordringen på.

Kompetanseutvikling i organisasjonen, rekruttering eller samarbeid. Alle deler er, og blir viktige i framtida. I fjellregionen er det etter hvert blitt et svært utstrakt samarbeid mellom kommunene. Samarbeidet viser seg helt nødvendig for at kommunen skal kunne besitte den kompetanse og utøve den fagmyndighet som er regulert gjennom lov og forskrift. Likevel vil kommunenes behov for å inneha tilstrekkelig kompetanse kunne bli et tema i en kommende kommunestrukturdebatt.

3. POLITISK ORGANISERING

3.1. *Politisk ledelse og organisering*

Sammensetning:

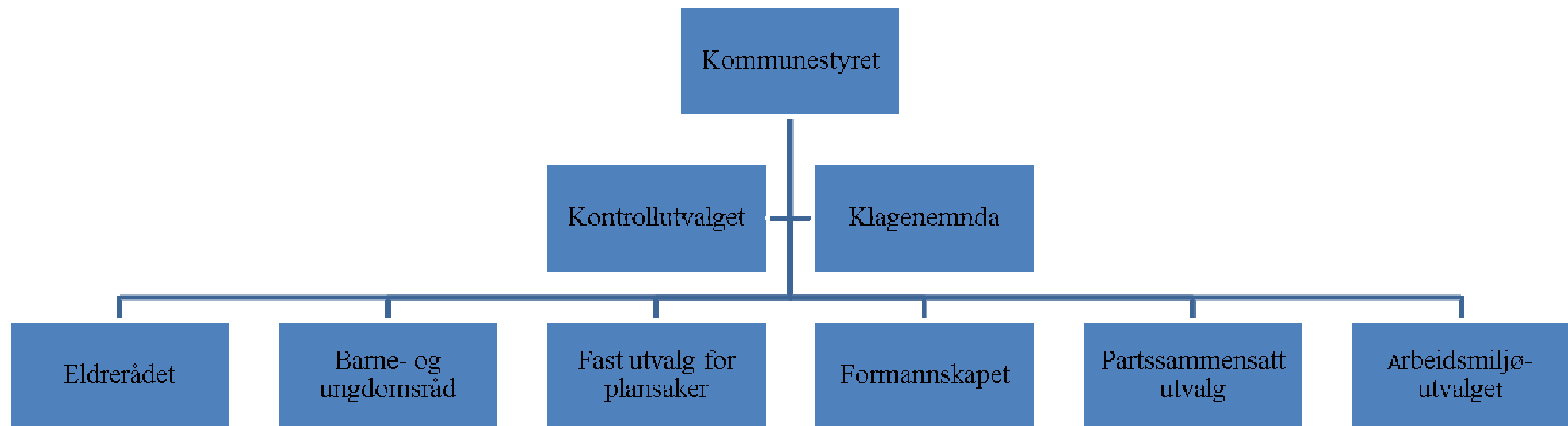
Ordfører:	Svein Borkhus (Ap)
Varaordfører:	Ola Eggset (V)
Formannskapet:	Svein Borkhus (Ap)
	Vigdis Vestby (Ap)
	Ola Eggset (V)
	Live Stokstad (V)
	Mona Murud (Sp) fast vara for Olov Grøtting fra 1/1 til 30/9
	Olov Grøtting (Sp) fra 1/10
	Leif E. Langodden (Sp)
	Arne Dagfinn Øynes (KRF)

Fast utvalg for plansaker: Tilsvarende formannskapet, men med tillegg av barnas talsperson i plansaker som har tale og forslagsrett. Dette er Erland Horten.

Medlemmer i kommunestyret:

Svein Borkhus (Ap), Vigdis Vestby (Ap), Mari Kveberg (Ap), Janne Lunaas (Ap), Johnny Hagen (Ap), Gerd Marie Gjermundshaug (Ap), Ola Eggset (V), Stein Hoset (V), Live Stokstad (V), , Leif E. Langodden (Sp), Mona Murud (Sp) Olov Grøtting (Sp) fra 1/10, Bjørg Randmæl (Sp) fast vara for Olov Grøtting fra 1/1 til 30/9, Johan Ragnar Eggen (Sp), Kristian Hansæl (Sp), Per Hvamstad (Sp), Arne Dagfinn Øynes (Krf) og Inge Rune Wahlstrøm (Frp).

POLITISK ORGANISERING



3.2. Møteaktivitet i politiske utvalg

Tabellen viser antall møter og saker i politiske utvalg de siste årene. Antall saker står i parentes.

Utvalg	2010	2011	2012	2013
Kommunestyret	11 (91)	12 (111)	12 (96)	10 (75)
Formannskapet	16 (103)	14 (93)	15 (106)	13 (76)
Partsammensatt utvalg I /Administrasjonsutvalget	1 (2)	1 (2)	2 (2)	
Fast utvalg for plansaker	14 (28)	9 (22)	6 (12)	7 (14)
Eldrerådet	4 (7)		6 (7)	6 (6)
Kontrollutvalget	4 (24)		4 (31)	5 (43)
Arbeidsmiljøutvalget	3 (7)	2 (11)	2 (8)	3 (8)
Rådet for funksjonshem.			6 (9)	6 (7)

4. ADMINISTRATIV LEDELSE OG ORGANISERING

4.1. Organisasjonen

Rådmannen har det overordnede ansvar for den administrative ledelse av organisasjonen. Organisasjonsleder og leder av servicekontoret er rådmannens stedfortreder.

Alvdal kommune var i 2013 organisert med totalt 11 enheter samt servicekontoret. I tillegg er kommunen tilknyttet felles avdeling for plan, byggesak og geodata som er plassert på Tynset. Denne enheten blir administrativt styrt av Tynset kommune (vertskommunemodellen). Kommunen kjøper skolefaglig kompetanse av Tynset kommune gjennom TATO-samarbeidet.

4.2. Personale

4.2.1. Likestilling

Kommunens virksomheter har i dag en kvinneandel på 79,92 %, mot 78,28 % i 2012. Av i alt 203 årsverk utfører kvinnene 159. Dette utgjør 78 % av samtlige årsverk. Ved tilsetninger legges det vekt på formell kompetanse, tidligere yrkeserfaring og personlige egenskaper. Dersom søkerne stiller likt etter vurdering av disse kravene forsøker man å ansette kvinne/mann etter behovet i den enkelte enhet. Det er ikke forskjell på lønn for kvinner og menn i sammenlignbare stillinger.

Fordeling på heltid og deltid

Ansatte fordelt på heltid og deltid og kjønn i kommunen

	Kvinner		Menn	
	Antall	Prosent	Antall	Prosent
Heltid	68	31,62	35	64,81
Deltid	147	68,37	19	35,18

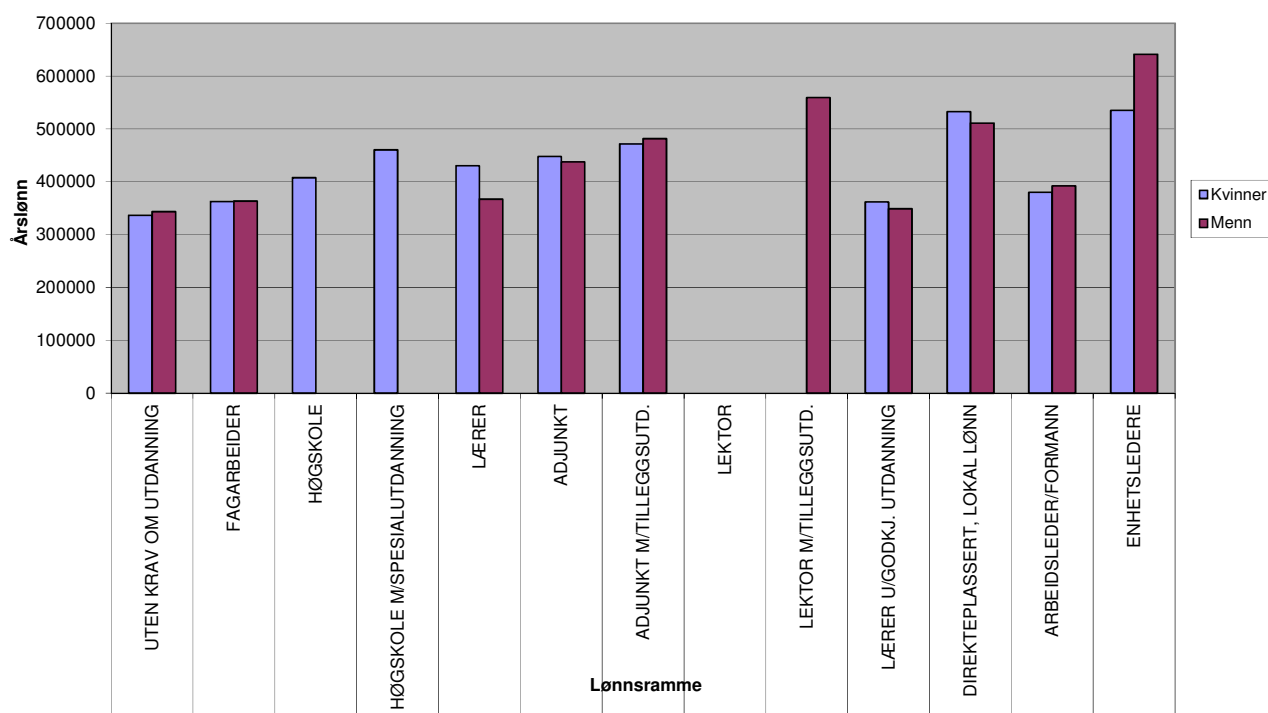
Årsberetning 2013 for Alvdal kommune

Utdanningspermisjoner

	2013	2013	2012	2012
Antall dagsverk	Kvinner	Menn	Kvinner	Menn
Med lønn	41,8	0	296,3	16,75
Uten lønn	204,16	16,42	220,14	5

1 kvinne fullførte og 1 kvinne er i gang med grunnutdanning på høgskolenivå. 1 kvinne fullførte delutdanning. Disse innvilges permisjon uten lønn. 3 kvinner fullførte og 4 kvinner er i gang med videreutdanning på høgskolenivå. Disse innvilges permisjon med lønn. 1 kvinne har fullført videreutdanning i ledelse, og 3 kvinner er i gang. Disse innvilges permisjon med lønn. 1 kvinne er i gang med masterutdanning.

Gjennomsnittslønn pr. kjønn og lønnsramme 2013



Årsberetning 2013 for Alvdal kommune

4.2.2. Personale

	2013	2012
Totalt antall inkl. vikarer engasjement, lærlinger Fastlønnede	269 personer/203 årsverk	244 personer/203 årsverk

Alders sammensetning blant ansatte

Alder	Antall	Årsverk
00-19 år	0	0,00
20-29 år	35	24,41
30-39 år	55	42,22
40-49 år	78	59,18
50-59 år	68	54,01
60-69 år	40	29,35
70 -	1	0,50

4.3. Fravær

Det er foretatt fraværsregistrering gjennom hele året. Alt fravær på 1 dag og lengre er registrert. Registreringen innbefatter alt fravær med unntak av ferie og fritid. Mulige netto dagsverk for kommunen som helhet i 2013 er 48111. Tilsvarende tall for 2012 er 48157. Det er registrert 5752,79 dagsverk i fravær mot 5680,45 dagsverk i 2012 med følgende fordeling:

ÅRSÅK	2013 dagsverk	2013 % fravær	2012 dagsverk	2012 % fravær
Sykdom	3317	6,9	3275,41	6,8
Sykt barn	153,3	0,3	138,58	0,3
Permisjon	m/lønn 249,79 u/lønn 790,33	0,5 1,6	m/lønn 604,69 u/lønn 689,22	1,3 1,4
Svangerskap/ omsorg/fødsel	1241,87	2,6	972,55	2,0
SUM FRAVÆR	5752,29	11,9	5680,45	11,8

Sykefravær

Med tanke på data for videre personalplanlegging kan sykefraværet være en indikasjon på arbeidsmiljøet. Dersom vi ser nærmere på sykefraværet finner vi følgende tall for prosent sykefravær av mulige netto dagsverk (48111 dagsverk):

	2013	2012	2011	2010	2009
Gj.snitt for kommunen totalt	6,9 %	6,8 %	7,6 %	4,8 %	5,1 %
Gjennomsnitt for menn	4,0 %	5,2 %	8,3 %	2,4 %	2,9 %
Gjennomsnitt for kvinner	7,7 %	7,3 %	7,3 %	5,6 %	5,7 %

Ved oppsplitting av tallene på sektor og yrkesgrupper blir det statistiske materialet lite og et stort fravær hos en person vil derfor slå uforholdsmessig mye ut. Tallene må derfor brukes med forsiktighet og følges over en lengre periode.

Årsberetning 2013 for Alvdal kommune

Fordeling på aldersgrupper:

Kjønn	- 20	20-29	30-39	40-49	50-59	60-69	70-
Kvinner	0,4 %	7,5 %	8,5 %	6,2 %	9,3 %	6,9 %	0,0%
Menn	0,0 %	1,0 %	5,7 %	3,8 %	5,1 %	2,9 %	0,0%

Antall personer som i løpet av 2013 har hatt sykefravær er redusert med 5,3 % i forhold til 2012.

År 2009 – 173 personer

År 2010 – 191 personer

År 2011 – 211 personer,

År 2012 – 226 personer

År 2013 – 214 personer

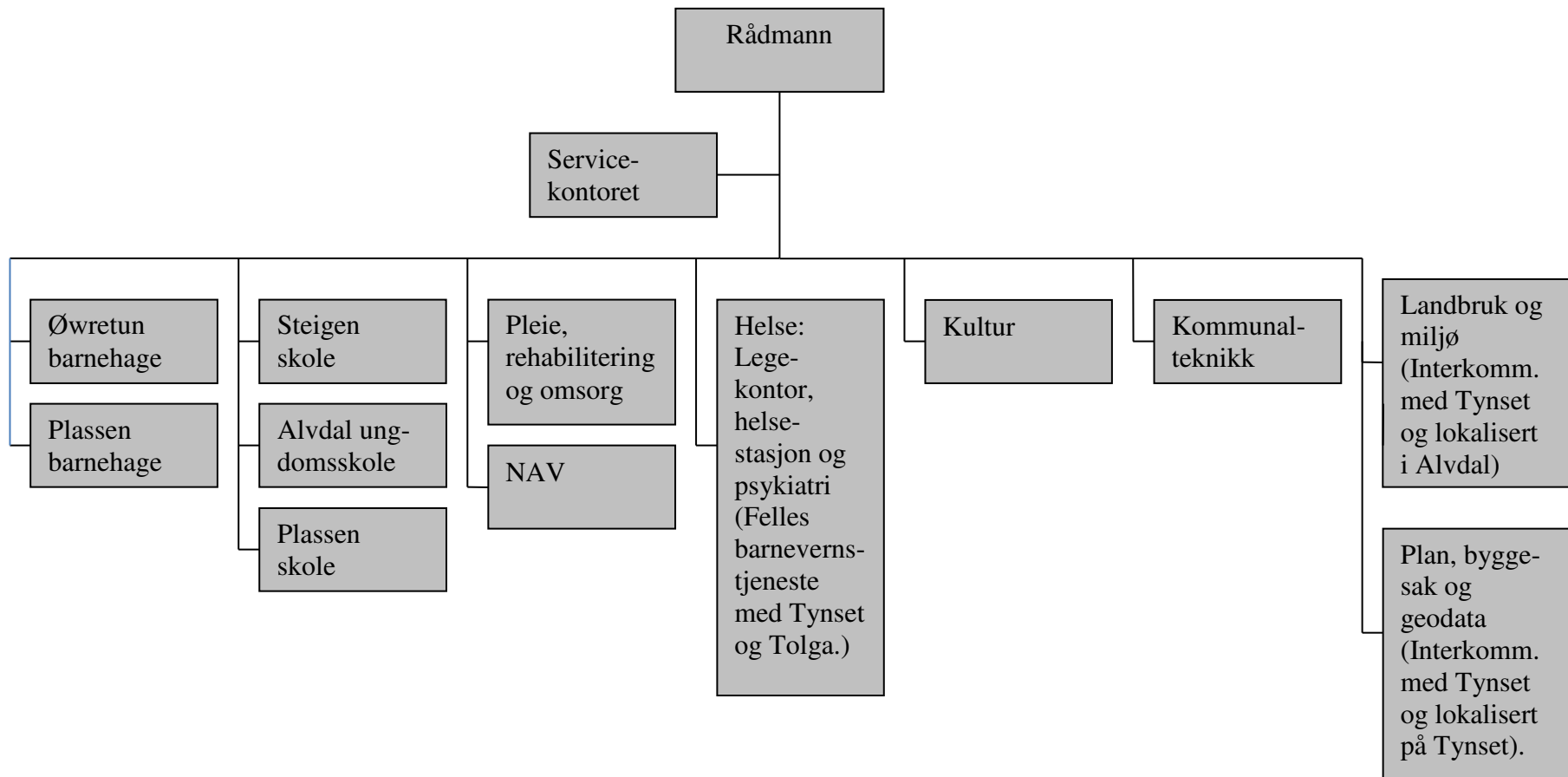
Inkluderende arbeidsliv.

Alvdal kommune som IA-bedrift tilsier at arbeidet med sykefravær fortsatt må være et fokusområde.

Kommunen har avtale med Bedriftshelsetjeneste AS, Tynset og får ellers tjenester gjennom NAV-arbeidslivssenter. IA-avtalen skal revideres i 2014.

Sykefraværet har hatt en svak oppgang i 2013, fra 6,8% i 2012 til 6,9% i 2013. Det må fortsatt være fokus både på nærvær og fravær. Dette krever årvåkenhet, tett oppfølging, tillit og samarbeid mellom partene. Som et ledd i dette arbeidet, samt nå målene om å få flere til å stå lenger i arbeid, har kommunen bl.a. seniorpolitiske retningslinjer.

Administrativ organisering



5. KOMMENTARER TIL HOVEDTALL

5.1. Driftsregnskapet

5.1.1. Regnskapsskjema 1 A

	Regnskap 2013	Regulert budsjett 2013	Opprinnelig budsjett 2013	Regnskap 2012
Skatt på inntekt og formue	-47 307 156	-48 000 000	-48 000 000	-45 650 092
Ordinært rammetilskudd	-89 511 228	-88 660 000	-88 660 000	-83 887 060
Skatt på eiendom	-8 469 939	-8 475 000	-7 400 000	-7 547 719
Andre generelle statstilskudd	-7 256 198	-6 450 000	-5 600 000	-4 285 111
Konsesjonsinntekter	-1 845 639	-1 900 000	-2 700 000	-2 631 840
Sum frie disponible inntekter	-154 390 160	-153 485 000	-152 360 000	-144 001 822
Renteinntekter og utbytte	-1 427 977	-1 600 000	-2 100 000	-1 775 211
Renteutg. og andre finansutg.	2 485 488	3 600 000	4 300 000	3 355 982
Avdrag på lån	7 428 644	7 550 000	7 550 000	7 412 531
Netto finansinntekter/-utgifter	8 486 155	9 550 000	9 750 000	8 993 302
Avsetning til frie fond	5 686 221	5 686 000	2 316 000	1 712 134
Avsetning til premieavviksfond	918 143	2 224 000	3 500 000	
Avsetning til bundne fond	6 575 224	5 800 000	4 950 000	4 271 157
Bruk av tidl. års overskudd	-3 645 221	-3 645 000		-1 062 134
Bruk av ubundne fond	-8 530			-6 067 818
Bruk av premieavviksfond	-4 430 000	-4 430 000	-4 430 000	
Bruk av bundne fond	-510 831	-500 000	-500 000	-1 100 000
Netto avsetninger	4 585 006	5 135 000	5 836 000	-2 246 661
Overført til inv.regnskap	1 210 000	1 210 000	1 210 000	1 210 000
Kalkulatoriske renter/avdrag	19 565			88 436
Avskrivninger	-6 884 455	-6 500 000	-6 500 000	-6 859 626
Til fordeling drift	-146 973 889	-144 090 000	-142 064 000	-142 816 371
Sum fordelt til drift (fra skjema 1B)	142 536 753	144 090 000	142 064 000	139 171 150
Mindreforbruk (overskudd)	-4 437 139	-	-	-3 645 220

Kommentarer:

Skatt på inntekt/formue og rammetilskudd:

Utviklingen i sum skatt og rammetilskudd de siste årene: (beløpene er i 1000 kr)

År	2013	2012	2011	2010
Beløp	136.818	129.537	121.594	106.854
%-vis endring	5,6 %	6,5 %	13,8	7,6 %

Økningen i skatt og rammetilskudd fra 2012 til 2013 ble kr 7,3 mill. som tilsvarer 5,6 %. Regnskapet viser kr 158.000 mer i skatt og rammetilskudd enn det var budsjettet med i opprinnelig budsjett. Skatt og rammetilskudd ble ikke justert i budsjettet i løpet av året.

Årsberetning 2013 for Alvdal kommune

Den totale skatteinngangen til skatteoppkreveren i Alvdal ble i 2013 kr 162,2 mill. I 2012 var tilsvarende beløp kr 157,2 mill. Økningen fra 2012 ble dermed 5,0 mill. kr, noe som tilsvarer 3,2 %. Fra 2011 til 2012 var økningen 9,2 %. Av den totale skatteinngangen på kr 162,2 mill. beholdt Alvdal kommune 47,3 mill kr. Dette er kr 1,7 mill. mer enn i 2012, noe som tilsvarer en økning på 3,7 %.

Økningen i skatt og inntektsutjevning fra 2012 var 6,1 mill. kr, noe som tilsvarer 5,1 %.

Rammetilskuddets sammensetning for oss er slik. Tallene er 2013-beløp:

- Innbyggertilskudd og utgiftsutjevning kr 72.147.000
- Småkommunetilskudd « 5.161.000
- Inntektsutjevning « 10.358.000
- Skjønnsmidler « 1.845.000

Økningen i rammetilskuddet (ekskl. inntektsutjevning) fra 2012 var 4,4 mill. kr, som tilsvarer 5,9 %.

Inntektsutjevningen fungerer som utjevning mellom skattesterke kommuner og mindre skattesterke kommuner. Alvdal kommune hadde kr 19.317 i skatteinntekter pr. innbygger i 2013. Dette utgjorde 77,2 % av landsgjennomsnittet. I inntektsutjevning mottok vi kr 4.229 pr. innbygger. Sum skatt og inntektsutjevning var kr 23.547 pr. innbygger og utgjorde 94,1 % av landsgjennomsnittet. Er det svikt i egen kommunes skatteinntekter i forhold til statens prognose kompenseres svikten nesten fullt ut gjennom økt inntektsutjevning såfremt det ikke er svikt i skatteinntektene på landsplan. Summen av den enkelte kommunes andel av egne skatteinntekter og inntektsutjevningssmidler er noenlunde den samme målt pr. innbygger i alle landets kommuner med unntak av de 40-50 kommunene som har de aller høyeste skatteinntektene pr. innbygger. Disse kommunene får, til tross for inntektsutjevningen, beholde så mye av sine høye skatteinntekter at de kommer ut med et vesentlig høyere beløp i skatt og inntektsutjevning pr. innbygger enn det store flertallet av kommunene. For eks. hadde Bærum kommune 977 mill.kr i negativ inntektsutjevning (gir fra seg 977 mill. kr av sine skatteinntekter til fordel for skattesvake kommuner) i 2013, men satt allikevel igjen med 6600 kroner mer pr. innbygger i skatt og inntektsutjevning enn Alvdal kommune. Nesten 90 % av landets kommuner ligger på omtrent samme nivå i skatt og inntektsutjevning målt pr. innbygger som Alvdal kommune. Resten, d.v.s. de mest skatterike kommunene, ligger over landsgjennomsnittet pr. innbygger. Innbyggertilskuddet er likt pr. person i hele landet. Utgiftsutjevningen er ulik fra kommune til kommune. Den beregnes etter en rekke faktorer, som for eksempel alderssammensetning, avstander, arbeidsledighet osv.

KOSTRA-tall 2013						
	Alvdal 2013	Alvdal 2012	Gruppe 2 2013	Åmot 2013	Dovre 2013	
Skatt og rammetilskudd i kr pr. innbygger	56 257	52 894	53 468	54 452	53 984	

Skatt på eiendom:

Alvdal kommune krevde i 2013 inn eiendomsskatt på verker og bruk og på eiendommer ”i område som er utbygd på byvis måte”, det vil si i Alvdal sentrum. Det ble brukt maksimal sats, det vil si 7 promille. Taksten (skattegrunnlaget) på eiendommene i sentrum har vært svært lave sammenlignet med takstnivået i mange andre kommuner. Totalt ble det utfakturert eiendomsskatt på kr 8.469.939, herunder kr 576.632 fra boligeiendommer i sentrum og resterende, d.v.s. kr 7.893.307, fra kraftprodusenter og næringseiendommer definert som verker og bruk.

Andre generelle statstilskudd:

Dette består av rentekompensasjonen som gjelder 6-årsreformen og omsorgsboliger og sykehjemsplasser ved/i Solsida. Dessuten inngår her mottatt integreringstilskudd i 2013 på totalt kr 6.453.000 fra Staten vedrørende mottatte flyktninger.

Konsesjonskraftinntekter:

I 2013 mottok kommunen kr 1.845.639 noe som er 855.000 kr mindre enn opprinnelig budsjettet. Mottatt beløp i 2013 er kr 786.000 lavere enn i 2012. Grunnlaget for konsesjonskraftinntekten er kraft som

Årsberetning 2013 for Alvdal kommune

kommunen sjøl eier og som kommunen videreselger via Ishavskraft. Strømpris og kraftbehov påvirker størrelsen på konsesjonskraft. Konsesjonskraftinntekten benyttes til den daglige driften, d.v.s. tjenesteproduksjonen i kommunen.

Sum frie disponible inntekter:

De frie disponible inntektene var i 2013 kr 154,4 mill. Av dette er kr 6,5 mill. integreringstilskudd flyktninger. Holder vi integreringstilskudd utenom var økningen fra 2012 på kr 7,0 mill. Fra 2011 til 2012 var økningen kr 7,9 mill.

Finansinntekter og finansutgifter:

Finansinntektene består av renteinntekter på bankinnskudd og utlån i tillegg til utbytte fra et par selskaper. Finansutgiftene er renter og avdrag på lån. Avdrag på lån i Husbanken for videreutlån (START-lån) inngår ikke her.

Finansinntektene og finansutgiftene i perioden 2010-2013: (beløpene er i 1000 kr)

År	2013	2012	2011	2010
Renteinntekter og utbytte	1.524	1.872	1.995	1.938
Renteutgifter	2.485	3.356	3.156	3.055
Avdrag på lån	7.428	7.413	6.849	6.640
Netto finansutg.	8.389	8.897	8.010	7.757
%-vis endring	- 5,7	+ 11,1 %	+ 4,3 %	- 18,7 %

Netto renteutgifter ble i budsjettjustering nr. 1 nedjustert med 200.000 kr. Netto finansutgifter (renteutgifter + avdrag på lån – renteinntekter) ble kr 1.110.000 lavere enn justert budsjett og kr 508.000 lavere enn i 2012. I opprinnelig budsjett var det lagt til grunn ei gjennomsnittrente på ca. 4,5 %, noe som betød at det var tatt høyde for en viss renteøkning fra 2012-nivå. Dette slo ikke til. Det var det motsatte som skjedde, nemlig at renta gikk ned fra 2012. Påløpte renter i 2013 tilsvarte ei gjennomsnittrente på 2,7 % (3,3 % i 2012) av den totale lånemassen. Rentenivået er med andre ord p.t. svært lavt. Lånegjelden er i løpet av 2013 økt med netto 10,4 mill. kr.

KOSTRA-tall:

KOSTRA-tall 2013						
		Alvdal 2013	Alvdal 2012	Gruppe 2 2013	Åmot 2013	Dovre 2013
1	Netto lånegjeld i kr pr. innbygger	36.688	33.273	55.668	73.257	46.815
2	Netto finansutg. i % av brutto driftsinntekter	4,2	4,6	3,5	5,4	1,2
3	Netto avdrag i % av brutto driftsinntekter	3,6	3,8	3,2	3,7	3,5
4	Netto renteutg. i % av brutto driftsinntekter	0,6	0,8	0,3	1,7	- 2,3
5	Netto lånegjeld i % av brutto driftsinntekter	42,8	41,8	67,1	76,8	58,3

Avsetninger og bruk av tidligere avsetninger:

Driftsoverskuddet for 2013 ble kr 4.437.139. I opprinnelig budsjett var det avsatt kr 2.316.000 til disposisjonsfondet. Dette ble i budsjettjustering nr. 2 redusert med kr 275.000. Justert avsetning var dermed kr 2.041.000 som i regnskapet er avsatt til disposisjonsfondet.

Driftsoverskuddet for 2012 på kr 3.645.220 ble ved behandlingen av 2012-regnskapet vedtatt avsatt til disposisjonsfondet.

Avsetningen til bundne driftsfond av midler som ikke «tilhører» enhetene er på totalt kr 6.575.224. Av dette gjelder kr 6.453.000 avsetning av mottatt integreringstilskudd flyktninger. Av det sistnevnte er kr 3,7 mill tatt inn igjen som bruk av fondsmidler, som betyr netto avsetning av midler til flyktningfondet på ca. 2,7 mill. kr. Av renteinntektene på bankinnskudd er det avsatt kr 122.000 til bundne fond.

For ytterligere kommentarer vises det til notene 14, 15 og 16 i regnskapsdokumentet.

Årsberetning 2013 for Alvdal kommune

Bruk av driftsinntekter i investeringsregnskapet (overføring til investeringsregnskapet):

Totalt er det overført kr 3.636.735 fra driftsregnskapet til investeringsregnskapet. Av dette utgjør kr 2.426.735 momskompensasjon på investeringer som er brukt til finansieringen av investeringene. Momskompensasjon på investeringer er i sin helhet medgått til finansiering av investeringer. Kr 1.210.000 gjelder overføring fra driftsregnskapet til investeringsregnskapet for å finansiere avdrag på lån i Husbanken og innskudd i KLP. Beløpet er i henhold til budsjett.

Avskrivninger:

Regnskapet viser at det ble et «underskudd» på avskrivninger på eiendeler utenom VAR-området på kr 304.000.

Regnskapsresultatet (bunnlinja):

Driftsregnskapet er avsluttet med et overskudd på kr 4.437.139.

Overskuddet disponeres i forbindelse med kommunestyrets behandling av regnskapet.

5.1.2. Regnskapsskjema 1 B – netto driftsrammer pr. enhet

	Regnskap 2013	Regulert budsjett 2013	Opprinnelig budsjett 2013	Regnskap 2012
Til fordeling drift (fra skjema 1A)	-146 973 889	-144 090 000	-142 064 000	-142 816 371
Steigen skole	10 397 437	9 970 000	9 830 000	9 986 000
Plassen skole	8 765 696	8 708 000	8 580 000	8 028 535
Alvdal ungdomsskole	9 454 923	9 450 000	9 412 000	10 128 602
Helse	12 851 435	12 345 000	11 881 000	11 870 569
NAV sosial	2 442 215	2 569 000	2 565 000	2 258 649
Pleie, rehab. og omsorg	35 576 718	36 132 000	34 824 000	36 351 480
Landbruk og miljø	1 583 001	1 674 000	1 674 000	1 784 282
Kultur	4 490 811	4 694 000	4 704 000	4 369 874
Kommunalteknikk	7 454 861	7 960 000	8 283 000	7 865 806
Vann, avløp, renovasjon	75 014	1 000 000		894 777
Plassen barnehage	3 586 180	3 822 000	3 690 000	3 583 944
Øwretun barnehage	6 525 585	6 806 000	6 665 000	6 767 338
Org.- og serviceenheten	9 452 337	9 604 000	9 602 000	9 353 618
Diverse	20 988 103	21 950 000	23 824 000	21 072 381
Avskrivninger	4 804 411	4 500 000	4 500 000	4 855 295
Premieavvik pensjon i år	-918 143	-2 224 000	-3 500 000	
Premieavvik pensjon i fjor	5 006 169	5 130 000	5 530 000	
Sum drift	142 536 753	144 090 000	142 064 000	139 171 150

Årsberetning 2013 for Alvdal kommune

5.1.3. Økonomisk oversikt driftsregnskapet

	Regnskap	Regulert	Opprinnelig	Regnskap
	2013	budsjett	budsjett	2012
	2013	2013	2013	2012
Driftsinntekter				
Brukerbetalinger	-8 250 099	-8 589 000	-8 910 000	-8 413 644
Andre salgs- og leieinntekter	-19 436 227	-19 980 000	-19 860 000	-18 923 409
Overføringer med krav til motytelse	-24 305 997	-22 217 000	-13 985 000	-22 592 245
Rammetilskudd	-89 511 228	-88 660 000	-88 660 000	-83 887 060
Andre statlige tilskudd	-7 357 956	-6 450 000	-5 450 000	-4 365 111
Andre overføringer	-1 482 437	-1 223 000	-65 000	-1 461 906
Inntekts- og formueskatt	-47 307 156	-48 000 000	-48 000 000	-45 650 092
Eiendomsskatt	-8 469 939	-8 475 000	-7 400 000	-7 547 719
SUM DRIFTSINNTEKTER	-206 121 039	-203 594 000	-192 330 000	-192 841 186
Driftsutgifter				
Lønnsutgifter	108 251 251	108 732 000	105 053 000	104 384 075
Sosiale utgifter	23 765 074	23 132 000	21 837 000	17 316 218
Kjøp av varer/tjenester som inngår i kommunal tjenesteprod.	24 556 414	23 514 000	22 343 000	23 030 771
Kjøp av varer/tjenester som erstatter kommunal tjenesteprod.	29 918 186	29 688 000	28 048 000	28 833 102
Overføringer	13 338 173	13 318 000	7 601 000	9 742 416
Avskrivninger	6 884 455	6 589 000	6 500 000	6 859 626
Fordelte utgifter	-4 580 328	-5 141 000	-4 828 000	-4 177 131
SUM DRIFTSUTGIFTER	202 133 225	199 832 000	186 554 000	185 989 077
BRUTTO DRIFTSRESULTAT	-3 987 814	-3 762 000	-5 776 000	-6 852 109
Finansinntekter				
Renteinntekter, utbytte og eieruttak	-1 524 271	-1 635 000	-2 120 000	-1 872 141
Mottatte avdrag på utlån	-14 000	-10 000	-10 000	-75 030
SUM EKSTERNE FINANSINNT.	-1 538 271	-1 645 000	-2 130 000	-1 947 171
Finansutgifter				
Renteutg., prov. og andre fin.utg.	2 486 075	3 600 000	4 300 000	3 356 763
Avdragsutgifter	7 428 644	7 550 000	7 550 000	7 412 531
Utlån	17 500	10 000	10 000	11 400
SUM EKSTERNE FINANSUTG.	9 932 219	11 160 000	11 860 000	10 780 694
RES. EKST. FIN.TRANS.	8 393 948	9 515 000	9 730 000	8 833 523
Motpost avskrivninger	-6 884 455	-6 500 000	-6 500 000	-6 859 626
NETTO DRIFTSRESULTAT	-2 478 321	-747 000	-2 546 000	-4 878 212
Interne finanstransaksjoner				
Bruk av tidl. års regnsk.messige mindrefor	-3 645 221	-3 645 000		-1 062 134
Bruk av disposisjonsfond	-6 686 097	-6 228 000	-122 000	-7 413 357
Bruk av premieavviksfond	-4 430 000	-4 430 000	-4 430 000	
Bruk av bundne fond	-6 238 371	-4 468 000	-5 312 000	-7 551 994
SUM BRUK AV AVSETNINGER	-20 999 689	-18 771 000	-9 864 000	-16 027 485
Overført til investeringsregnskapet	3 636 736	3 790 000	1 210 000	2 078 857
Avsatt til disposisjonsfond	6 138 621	6 186 000	2 316 000	8 889 471
Avsatt til premieavviksfond	918 143	2 224 000	3 724 000	
Avsatt til bundne fond	8 347 372	7 318 000	5 160 000	6 292 148
SUM AVSETNINGER	19 040 872	19 518 000	12 410 000	17 260 476
DRIFTSOVERSKUDD	-4 437 139	0	0	-3 645 221

Årsberetning 2013 for Alvdal kommune

Kommentarer:

Driftsinntektene:

Sum driftsinntekter ble i fjor 13,3 mill. kr høyere enn i 2012 og ca. 2,5 mill. kr over justert budsjett. For nærmere kommentarer til driftsinntektene, vises det til kommentarer til tallene i kapittel 5.1.1 lenger opp i årsberetningen.

Driftsutgiftene:

De totale driftsutgiftene ble i 2013 kr 16,1 mill. høyere enn i 2012 og ca. 2,3 mill. kr over justert budsjett. Lønn og sosiale utgifter utgjør 65,3 % (0,1 %-poeng ned fra 2012) av de totale driftsutgiftene. I 2013 økte lønn og sosiale utgifter med om lag kr 10,3 mill fra året før. Økningen/endringen kan forklares slik:

- | | | |
|---------------------------------------------|----|-------------|
| • Økt lønn (lønnsoppgjør og stillingsendr.) | kr | 3.900.000 |
| • Lavere pensjonspremie | « | - 3.049.000 |
| • Endring i netto premieavvik pensjon | « | 8.859.000 |
| • Økt arb.giv.avg. | « | 640.000 |

Resultatene:

Brutto driftsresultatet ble kr 3.987.000, noe som er 2,9 mill. kr lavere enn i 2012.

Netto driftsresultat ble i 2013 kr 2,5 mill., noe som er 2,3 mill lavere enn i 2012. Netto driftsresultat var i opprinnelig budsjett på kr 2.546.000 og i justert budsjett på kr 747.000.

Både KMD, KS, fylkesmann og media har stort fokus på netto driftsresultat som indikator på den enkelte kommunes økonomiske tilstand. Rådmannen mener, i likhet med tidligere år, at netto driftsresultat ikke lenger gir noe godt uttrykk for den økonomiske tilstanden i en kommune. Det er særlig to forhold som er årsaken:

- 1) At kommunene bruker ulik måte å amortisere (avskrive/tilbakeføre) premieavvik pensjon på i regnskapet (og budsjettet). Ulik amortiseringsmetode påvirker størrelsen på netto driftsresultat ulikt og netto driftsresultat er dermed ikke sammenlignbart mellom to kommuner som benytter ulik amortisering.
- 2) Momskompensasjonen på investeringer har blitt ført som inntekt i driftsregnskapet og har dermed påvirket netto driftsresultat (i positiv retning). I et år med unormalt store investeringer i en kommune, fører dette til et unormalt høyt netto driftsresultat. Vi har sett at kommuner med høyt netto driftsresultat som skyldes ekstraordinært store investeringer har blitt kåret som «vinnere» i kommuneøkonomi. Når en vet at dette skyldes stor inntekt i momskompensasjon fra investeringene, ser en hvor misvisende parameteret «netto driftsresultat» har vært. En kommune som det ene året kåres som «vinner» på grunn av svært godt netto driftsresultat (som skyldes ekstraordinært store investeringer), havner sannsynligvis langt ned på listen neste år og de nærmeste årene deretter, fordi kommunen da har begynt å betale på den store lånet en tok opp til de ekstraordinært store investeringene. .

Trekker vi ut premieavvik pensjon og investeringsmoms kommer vi i fjor ut med et netto driftsresultat på 4,2 mill. kr. Tilsvarende tall i 2012 var minus 1,3 mill. kr. De største årsakene til forbedringen er reduksjonen på kr 3,0 mill. i pensjonspremien fra 2012 til 2013 og det lave lønnsoppjøret i 2013 sammenlignet med 2012.

I 2013 ble det et regnskapsmessig mindreforbruk, det vil si overskudd, på kr 4.437.139 i drifta. Overskuddet framkommer i hovedsak slik:

- Et netto mindreforbruk (overskudd) i enhetene på til sammen kr 3.000.000
- Merinntekt i skatt og rammetilskudd på kr 158.000
- Netto finansutgifter (det vil si avdrags- og renteutgifter minus renteinntekter) ble kr 864.000 lavere enn justert budsjett
- Annet – netto mindreforbruk på kr 400.000

Interne finanstransaksjoner:

Regnskapsoverskuddet for 2012 på kr 3.645.221 ble ved behandlinga av regnskapet vedtatt avsatt til disposisjonsfondet.

For kommentarer vedr. bruken av disposisjonsfondet vises det til note 16 i regnskapsdokumentet.

Årsberetning 2013 for Alvdal kommune

Bundne driftsfond er netto økt med kr 2,1 mill. For opplysninger om nærings- og kraftfondene vises det til notene 14 og 15 i regnskapsdokumentet.

5.2. Investeringsregnskapet

Tall og kommentarer:

Ansvar 31010 Hjemmetjenester:

Gjelder: Anskaffelse av bil (brukt)

Oppr. budsj. 2013	Just. budsj. 2013	Kostnad 2013	Anslått kostnad	Total kostnad
100.000	100.000	100.000	100.000	100.000

Ansvar 31110 Solsida:

Gjelder: Kjøp av 3 stk destruksjonsmaskiner (bekkenspylere) til bruk i hjemmetjenesten og i institusjon

Oppr. budsj. 2013	Just. budsj. 2013	Kostnad 2013	Anslått kostnad	Total kostnad
180.000	180.000	178.727	180.000	178.727

Ansvar 41420 Kommuneskogene:

Gjelder: Kjøp av skog

Oppr. budsj. 2013	Just. budsj. 2013	Kostnad 2013	Anslått kostnad	Total kostnad
0	0	80.000		

Kommentar:

Ervervet er en gammel sak fra 1996 som har med erstatningsjord ved Alvdal Skurlag å gjøre. Ervervet er finansiert med salg av festetomter, jfr. ansvar 61834 Utbyggingsområder.

Ansvar 51530 Kino:

Gjelder: Digital kino

Oppr. budsj. 2013	Just. budsj. 2013	Kostnad 2013	Anslått kostnad	Total kostnad
500.000	700.000	704.054	700.000	704.054

Kommentar:

Det er anskaffet digitalt framviserutstyr fra Oslo kino. Det er også anskaffet nytt lydanlegg i Flåklipasalen.

Ansvar 61801 Maskindrift:

Gjelder: Anskaffelse av bil

Oppr. budsj. 2013	Just. budsj. 2013	Kostnad 2013	Anslått kostnad	Total kostnad
200.000	200.000	95.000	200.000	95.000

Kommentar:

Årsaken til avviket mellom budsjett og regnskap er at enheten valgte å kjøpe en billigere brukt-bil enn det var bevilget midler til.

Ansvar 61810 Kommunalteknikk felles:

Gjelder: Tineaggregat

Oppr. budsj. 2013	Just. budsj. 2013	Kostnad 2013	Anslått kostnad	Total kostnad
670.000	200.000	233.409	200.000	

Kommentar:

Det opprinnelig budsjetterte beløp, kr 670.000, var ment brukt til oppgradering av kaldlager på Taubanetomta. Disse planene gikk enheten bort fra. Det ble i stedet bestemt å legge kaldlageret til Thorestrøa. Behov for nytt tineaggregat oppstod plutselig våren 2013 da det gamle aggregatet sluttet å

Årsberetning 2013 for Alvdal kommune

fungere. Anskaffelsen av tineaggregatet er foretatt i et samarbeid med Alvdal Vei. Kostnaden på 233.409 er brutto pris. Halvparten av netto pris (d.v.s. eks. MVA) har Alvdal Vei betalt til Alvdal kommune.

Ansvar 61820 Kommunehuset og Dalsegga:

Gjelder: Ombygging til «servicetorg» i 1. etasje i kommunehuset

Oppr. budsj. 2013	Just. budsj. 2013	Kostnad 2013	Anslått kostnad	Total kostnad
200.000	0	0	0	0

Kommentar:

Planene om ombygging til «servicetorg» ble i løpet av 2013 endret/gått bort fra.

Ansvar 61822 Steigen skole bygning:

Gjelder: Fyrrom og varmesentral.

Oppr. budsj. 2013	Just. budsj. 2013	Kostnad 2013	Anslått kostnad	Total kostnad
0	155.000	155.627	1.125.000	922.566

Kommentar:

Investeringsprosjektet startet opp i 2012 og fortsatte i 2013 da det ble ferdigstilt.

Ansvar 61823 Ungdomsskolen bygning:

Gjelder: Utvendige persienner

Oppr. budsj. 2013	Just. budsj. 2013	Kostnad 2013	Anslått kostnad	Total kostnad
0	200.000	150.295	200.000	150.295

Ansvar 61824 Barnehagebygninger:

Gjelder: Påbygg av bl.a. kontorlokale/møterom i Plassen barnehage

Oppr. budsj. 2013	Just. budsj. 2013	Kostnad 2013	Anslått kostnad	Total kostnad
820.000	820.000	683.972	820.000	683.972

Kommentar:

Arbeidet ble ikke ferdigstilt i 2013. Det fortsetter og ferdigstilles i 1. halvår 2014.

Ansvar 61825 Solsida sjukehjem – bygning:

Gjelder: Nytt ventilasjonsanlegg i kjøkkenfløyen

Oppr. budsj. 2013	Just. budsj. 2013	Kostnad 2013	Anslått kostnad	Total kostnad
1.500.000	1.300.000	1.222.247	1.500.000	1.222.247

Kommentar:

Arbeidet er utført av ingeniørfirmaet Hamstad AS.

Ansvar 61831 Brannstasjon:

Gjelder: Oppussing/oppgradering av brannstasjonen i Thorestøra

Oppr. budsj. 2013	Just. budsj. 2013	Kostnad 2013	Anslått kostnad	Total kostnad
2.000.000	2.895.000	2.799.665	2.895.000	2.799.665

Kommentar:

Alto Bygg AS har utført arbeidet. Slutføres 1. halvår 2014.

Ansvar 61832 Boliger for spesielle målgrupper:

Gjelder 10 nye TFF-boliger og administrasjonsbygg for PRO

Oppr. budsj. 2013	Just. budsj. 2013	Kostnad 2013	Anslått kostnad	Total kostnad
52.000.000	5.500.000	5.649.613	52.000.000	5.997.027

Kommentar:

Årsberetning 2013 for Alvdal kommune

Dette investeringsprosjektet startet opp i 2012 med prosjektering som fortsatte i 2013. Solvang og Fredheim AS har hatt/har prosjekteringen. Byggingen startet opp før jul i 2013 av SK-Bygg AS. Bygget forventes ferdigstilt i 2015.

Ansvar 61834 Utbyggingsområder:

Oppr. budsj. 2013	Just. budsj. 2013	Netto inntekt 2013	Anslått kostnad	Total kostnad
0	0	366.746		

Kommentar:

Kommunen har solgt tomteeiendommer til kr 373.866 som er inntektsført på dette ansvaret. Av dette er kr 125.990 avsatt til fond.

Ansvar 61870 Kommunale veier:

Gjelder: Etterarbeid asfaltering i Mullergata

Oppr. budsj. 2013	Just. budsj. 2013	Kostnad 2013	Anslått kostnad	Total kostnad
0	0	78.755		6.611.915

Ansvar 61872 Vei ved Alvdal Skurlag:

Gjelder: Veiomlegging ved Alvdal Skurlag.

Oppr. budsj. 2013	Just. budsj. 2013	Kostnad 2013	Anslått kostnad	Total kostnad
8.000.000	250.000	231.715	8.000.000	322.615

Kommentar:

Utgiften som påløp i 2012/2013 er kjøp av konsulentteneste (fra Rambøll Norge).

Ansvar 61882 Vannverk og 61883 Avløpsnett:

Gjelder: Gulløimoen, VA-anlegg på Plassmoen og avløpsanlegg på Strømmen

Gulløimoen:

Oppr. budsj. 2013	Just. budsj. 2013	Kostnad 2013	Anslått kostnad	Total kostnad
0	1.250.000	1.429.110	4.100.000	4.052.218

Kommentar:

Investeringsprosjekt Gulløimoen har pågått siden 2007.

VA-anlegg på Plassmoen:

Oppr. budsj. 2013	Just. budsj. 2013	Kostnad 2013	Anslått kostnad	Total kostnad
1.600.000	1.400.000	1.270.083		1.324.814

Kommentar:

Noen mindre arbeider gjenstår i 1. halvår 2014.

Avløpsanlegg på Strømmen:

Oppr. budsj. 2013	Just. budsj. 2013	Kostnad 2013	Anslått kostnad	Total kostnad
0	0	345.206		381.206

Kommentar:

Lagt ledning.

Ansvar 83034 Framtidas grunnskole - utredning:

Oppr. budsj. 2013	Just. budsj. 2013	Kostnad 2013	Anslått kostnad	Total kostnad
500.000	500.000	380.198	500.000	380.198

Kommentar:

Utredningsarbeidet fortsetter i 2014. Kostnadsrammen på kr 500.000 ser ikke ut til å holde.

Årsberetning 2013 for Alvdal kommune

Ansvar 86045 Kapitalinnskudd i Kommunal Landspensjonskasse

Gjelder: Innskudd i KLP

Oppr. budsj. 2013	Just. budsj. 2013	Kostnad 2013	Anslått kostnad	Total kostnad
310.000	310.000	393.465		

Ansvar 87000 Prosjekt Steia:

Oppr. budsj. 2013	Just. budsj. 2013	Kostnad 2013	Anslått kostnad	Total kostnad
5.000.000	1.500.000	1.263.582		4.460.000

Kommentar:

Dette investeringsprosjektet startet opp i 2008. Prosjektet er et samarbeidsprosjekt mellom Jernbaneverket, Statens vegvesen, Hedmark fylkeskommune, næringsdrivende på Steia og Alvdal kommune. Det er kommunen som har prosjektledelsen og som fører regnskapet for prosjektet. Utgifter og inntekter vedr. prosjektet ble for årene 2008-2011 i sin helhet ført i kommunens driftsregnskap. Utgiftene i disse årene var i all hovedsak lønn prosjektledelse og kjøp av arkitekttjenester og finansieringen var eksterne bidrag (tilskudd) og kommunalt bidrag. Fra og med 2012 er regnskapet ført som investering, altså i investeringsregnskapet. Utgiftene som påløp i 2013 gjelder i all hovedsak prosjektering (ca. 840.000 kr) og lønn til prosjektledelse (ca. 150.000 kr).

Prosjekt Steia fortsetter i 2014.

Ansvar 87010 Området mellom Taverna og Jonstad (d.v.s. næringstomter på Steimosletta):

Oppr. budsj. 2013	Just. budsj. 2013	Kostnad 2013	Anslått kostnad	Total kostnad
750.000	50.000	64.064	7.520.000	7.081.037

Kommentar:

Dette investeringsprosjektet har pågått siden 2008. Total utgift inkl. MVA pr. 31/12-13 er kr 7.081.037. For samme tidsperiode viser budsjettet kr 7.520.000.

Ansvar 96035 og 96040 START-lån.

På ansvar 96035 føres avdrag som kommunen betaler på sine lån i Husbanken.

På ansvar 96040 føres mottatte avdrag fra kommunens låntakere og nye utlån fra kommunen.

Avdrag til Husbanken (d.v.s. utgift for kommunen):

Oppr. budsj. 2013	Just. budsj. 2013	Kostnad 2013	Anslått kostnad	Total kostnad
1.500.000	1.500.000	1.650.259		

Avdrag fra kommunens låntakere (d.v.s. inntekt for kommunen):

Oppr. budsj. 2013	Just. budsj. 2013	Inntekt 2013	Anslått kostnad	Total kostnad
600.000	600.000	671.340		

Oppsummering:

Totalt ble det investert for brutto kr 17.153.641. I tillegg er det betalt kr 1.650.259 i ordinære avdrag på START-lån, kr 509.394 i ekstraordinære avdrag og det er lånt ut kr 1.498.455 i nye START-lån. Det er innbetalt kr 393.465 som innskuddskapital til KLP. Total lånefinansiering er 17,4 mill. kr.

Momskompensasjon fra investeringene på i alt kr 2.426.735 er i sin helhet brukt i investeringsregnskapet til finansiering av investeringene. Det ble et avvik mellom justert budsjett og regnskap på kr 46.358 i mindreforbruk på investeringsprosjektene. Dette anses som et ubetydelig beløp.

Årsberetning 2013 for Alvdal kommune

5.3. Balanseregnskapet

Kapittel		2013	2012
	Eiendeler		
Kap. 2.2	Anleggsmidler	402 574 524	374 246 403
2.27-2.29	Faste eiendommer og anlegg	188 031 973	179 203 327
2.24-2.26	Utstyr, maskiner og transp.midl.	1 815 838	850 621
2.22-2.23	Utlån	15 075 331	14 801 901
2.20	Pensjonsmidler	190 868 436	173 001 073
2.21	Aksjer og andeler	6 782 946	6 389 481
Kap. 2.1	Omløpsmidler	59 388 953	55 117 224
2.19	Premieavvik	918 143	5 006 169
2.13-2.17	Kortsiktige fordringer	13 786 499	13 299 584
2.10	Kasse, postgiro, bankinnskudd	44 684 311	36 811 471
	Sum eiendeler	<u>461 963 477</u>	<u>429 363 627</u>
	Egenkapital og gjeld		
Kap. 2.5	Egenkapital	-76 485 316	-82 117 262
2.56-2.58	Disposisjonsfond	-8 037 212	-12 096 546
2.51-2.52	Bundne driftsfond	-15 689 838	-13 580 837
2.53-2.54	Ubundne investeringsfond	-2 189 994	-2 064 004
2.55	Bundne investeringsfond	-889 548	-841 757
2.5810	Endring regnskapsprinsipp	3 222 537	3 222 537
2.5950	Overskudd (mindreforbruk)	-4 437 139	-3 645 221
2.5970	Udekket i investeringsregnskapet		1 798 456
2.5980	Likviditetsreserve		
2.5990	Kapitalkonto	-48 464 122	-54 909 890
	Gjeld:		
Kap. 2.4	Langsiktig gjeld	-359 637 897	-322 303 440
2.40	Pensjonsforpliktelser	-250 787 298	-223 864 543
2.45-2.49	Andre lån	-108 850 599	-98 438 897
Kap. 2.3	Kortsiktig gjeld	-25 840 263	-24 942 925
2.31	Kassekredittlån		
2.32-2.38	Annen kortsiktig gjeld	-25 840 263	-24 942 925
2.39	Premieavvik		
	Sum egenkapital og gjeld	<u>-461 963 477</u>	<u>-429 363 627</u>
	Memoriakonti		
Kap. 2.9	Memoriakonto		
2.9100	Ubrukte lånemidler	5 527 998	2 967 429
2.9200-2.9899	Andre memoriakonti	10 837 275	10 837 276
2.9999	Motkonto for memoriakontiene	-16 365 273	-13 804 705

5.4. Nøkkeltall

5.4.1. Noen nøkkeltall i prosent av driftsinntektene for Alvdal Kommune

	2013	2012	2011	2010	Norm
Driftsinntektene i kr	206,1 mill.	192,8 mill.	185,0 mill.	172,0 mill.	
Netto driftsresultat	1,1 %	2,5 %	1,68 %	1,80 %	3,0 %
Investeringsutgifter		%	15,9 %	5,9 %	Maks 15 %
Netto lånegjeld	42,8 %	41,8 %	45,1 %	42,8 %	Maks 50 %

Årsberetning 2013 for Alvdal kommune

Netto renter og avdrag	4,2 %	4,6 %	4,3 %	4,4 %	Maks 7 %
Arbeidskapital	16,3 %	15,7 %	18,7 %	24,2 %	8 % - 10 %

Sammenligning med andre kommuner:

KOSTRA-tall 2013						
		Alvdal 2013	Alvdal 2012	Gruppe 2 2013	Åmot 2013	Dovre 2013
1	Brutto driftsinntekter i kr pr. innbygger	83119	75939	80387	88591	84696
2	Korr. netto driftsresultat i % av brutto driftsinntekter	1,9	-0,6	0,4	-1,9	-2,2
3	Netto lånegjeld i % av brutto driftsinntekter	42,8	41,8	67,1	76,8	58,3
4	Netto renter og avdrag i % av brutto driftsinntekt.	4,2	4,6	3,5	5,4	1,2
5	Arbeidskapital i % av brutto driftsinntekter	16,3	15,7	15,5	17,6	5,3

Brutto driftsinntekter:

Driftsinntektene består i hovedsak av:

- Skatt på inntekt og formue
- rammetilskudd
- statstilskudd rentekompensasjon
- integreringstilskudd flyktninger
- tilskudd til voksenopplæring
- ymse statstilskudd
- gebyrer, salg og egenandeler
- refusjoner
- momskompensasjon (fra både drift og investeringer)
- salg til andre kommuner
- eiendomsskatt
- konsesjonskraft

Netto driftsresultat og korr. netto driftsresultat:

Det vises til kommentarene i kap. 5.1.3 lenger opp i årsberetningen.

Netto lånegjeld:

Netto lånegjeld er lånegjeld fratrukket lån som er tatt opp og ikke benytta og dessuten fratrukket utlån (START-lån). Netto lånegjeld hos oss utgjør 42,8 % av de totale driftsinntektene. Dette er en liten økning fra 2012, men er fortsatt godt under det «uforsvarlige». Det kan nevnes at tilsvarende tall i Åmot kommune er 76,8 %. Gjennomsnittet i vår kommunegruppe er 67,1 %.

Netto renter og avdrag:

Netto renter og avdrag er renteutgifter pluss avdragsutgifter minus renteinntekter og avdragsinntekter av utlån. Netto renter og avdrag tar 4,2 % av inntektene hos oss. Til sammenligning bruker Åmot kommune 5,4 %. Normen er at denne maks bør være 7,0 %.

Arbeidskapital:

Arbeidskapital er omløpsmidler (bankinnskudd og kortsiktige fordringer) minus kortsiktig gjeld. Arbeidskapitalen er noe redusert de siste årene og utgjorde ved siste årsskifte 15,7 % av driftsinntektene. Fortsatt ligger vi godt over normen som er 8,0 – 10,0 %.

Årsberetning 2013 for Alvdal kommune

5.4.2. Lånegjeld

Tabellen nedenfor viser utviklingen i lånegjeld (ekskl. pensjonsforpliktelse) samt avdrag og renter for samme år.

Tall i 1000 kr

År	2007	2008	2009	2010	2011	2012	2013
Sum lån	108.031	107.252	102.098	97.938	104.523	98.439	108.851
Avdrag	7.483	9.780	12.153	9.160	*10.815	10.084	9.588
Renter	5.100	6.303	4.438	2.988	3.164	3.356	2.485
Sum A/R	12.583	16.083	16.591	12.148	13.979	13.440	12.073

5.4.3. Likviditeten

LIKVIDITET						
Tall i 1000 kr	2013	2012	2011	2010	2009	2008
Omløpsmidler (kap. 2.10-2.19)	59.389	55.117	61.563	68.168	61.460	67.370
- Invest.fond og bundne driftsfond	18.769	16.487	18.351	20.398	19.262	20.382
- Kortsiktig gjeld (kap. 2.32 -2.39)	25.840	24.943	26.546	26.447	18.505	23.812
- Ubrukte lånemidler (kap. 2.91)	5.528	2.967	7.571	10.463	13.566	11.224
= Arbeidskapitalens driftsdel	9.272	10.720	9.095	10.861	10.127	11.952

Likviditetsgrad 1

Likviditetsgrad 1 forteller i hvilken grad kommunen evner å finansiere sine kortsiktige gjeldsforpliktelser. Hvis man skal bruke tilsvarende norm som for privat virksomhet, bør denne kvotienten være større enn 1. Man regner på følgende måte: Bankbeholdning delt på kortsiktig gjeld. For 2013 blir beregningen slik:

$$\frac{44.668}{25.840} = 1,73$$

2005	2006	2007	2008	2009	2010	2011	2012	2013
1,52	2,47	1,86	2,20	2,55	2,20	1,89	1,48	1,73

Vurdert ut fra denne beregningen skal ikke kommunen ha problemer med å finansiere sine kortsiktige gjeldsforpliktelser i de likviditetsmessig tyngre periodene i året. Likviditetsgrad 1 gikk noe ned fra 2009 til 2012 for så å gå litt opp igjen i 2013. Nedgangen skyldes i hovedsak at ubrukte lånemidler ble redusert.

Årsberetning 2013 for Alvdal kommune

Likviditetsgrad 2

Likviditetsgrad 2 viser forholdet mellom omløpsmidler og kortsiktig gjeld. Kvotienten bør være større enn 2 for å kunne si at kommunen har god likviditet. Er likviditetsgrad 2 mindre enn 1, er kommunen insolvent. Beregningen for 2013 blir slik:

$$\frac{59.389}{25.840} = 2,30$$

2005	2006	2007	2008	2009	2010	2011	2012	2013
2,09	2,97	2,86	2,83	3,32	2,59	2,31	2,21	2,30

Likviditetsgrad 2 var i fjor på samme nivå som i 2011. Alvdal kommune ligger godt over normen på 2,0. Likviditeten anses som god. Vi har ikke likviditetsproblemer verken i forhold til utbetaling av lønn eller andre økonomisk løpende forpliktelser som skal innfris.

5.4.4. Fondsmidler

Tall i 1000 kr

FONDSOVERSIKT	2007	2008	2009	2010	2011	2012	2013
Bundne driftsfond	12.372	13.729	15.379	14.954	14.841	13.581	15.690
Ubundne kapitalfond	5.526	3.495	2.456	2.064	2.064	2.064	2.190
Bundne kapitalfond	2.304	3.638	1.427	3.380	1.446	841	889
Disposisjonsfond	13.116	10.695	14.196	13.452	10.620	12.097	8.037
Fonds totalt	33.318	31.558	33.458	33.850	28.971	28.583	26.806

De bundne driftsfondene er i 2013 netto økt med kr 2.109.000. Bruken av bundne driftsfond var kr 6.238.000, mens avsetningene var kr 8.347.000. Disposisjonsfondsmidlene er netto redusert med kr 4.040.000. Disposisjonsfondsmidlene består av det helt frie disp.fondet som pr. 31/12-12 er på kr 5,8 mill., premieavviksfond på kr 1,5 mill., klima- og energifond på kr 200.000 samt en del andre spesifiserte midler på til sammen kr 590.000.

6. Enhetenes rapportering

6.1. Steigen skole

1. Enhetens virkeområde og antall ansatte

Stilling	Antall årsverk 2013	Antall årsverk 2012
Lærer	14,5	14,4
Assistent/fagarbeider	3,8	4,2
Merkantil	0,38	0,38
Ledelse	1,0	1,0
SUM	19,68	19,98

Undervisning

Pr 31.12.13 hadde skolen 116 elever. Skoleåret 2013/2014 får 10 elever spesialundervisning etter enkeltvedtak. Flere får i tillegg tilpasset opplæring. Det er hele tiden elever under utredning. 5 elever har norskopplæring for fremmedspråklige.

Skolefritidsordning

Det er tilbud om SFO alle skoledager. I 2013 ble det gitt tilbud om skolefritidsordning to uker om sommeren. Dette er et samarbeid mellom barneskolene. Pr. 01.01.14 var det totalt 25 tilmeldte ved SFO Steigen skole. (Økning på 2 elever fra 2012). Det er stor variasjon i antall timer tilbudet brukes. Det er færre elever enn fra foregående år, men flere elever benytter en lengre åpningstid, dvs. både morgen- og ettermiddagstilbudet

2. Hovedtall og avvik mellom justert budsjett og regnskap

Tall i hele tusen kr

	Opprinnelig budsjett 2013	Justert budsjett 2013	Regnskap 2013	Avvik fra justert budsjett 2013
Lønn og sos.utg.	10 614	11 346	11 595	-248
Andre driftsutg.	603	603	737	-134
Finansutg.	0	0	0	0
Driftsinntekter	757	1 349	1 300	-49
Finansinntekter	630	630	634	4
SUM	9 830	9 970	10 397	-427

Netto utgift:

Avviket mellom justert budsjett og regnskap viser et merforbruk på 427 000 kr.

Lønn og sosiale utgifter:

Lønn og sosiale utgifter har et merforbruk på kr 248 000 kr. Årsakene til overskridelser i 2013 er flere. Både ved budsjettjustering 1 og 2 ble det opplyst at enheten vil få problemer med å holde tildelt ramme. Noe økte lønnskostnader skyldes lønn ved omsorgspermisjon og studiepermisjon (ikke budsjettet). Lønn har sin motpost i økte driftsinntekter, men disse dekker ikke faktiske kostnader. 22 000 kr skyldes at lønn læring ikke er kompensert fullt ut. Noe skyldes økte lønnsutgifter for ansatte pga stillingsendring/kompetanseheving i løpet av 2012/13 samt høyere lønsplassering for nytilsatte fra aug 2013. Noe skyldes også at enheten ikke har klart å redusere timetallet på norsk2 opplæring og spes.ped. fra skoleåret 2013/14 – grunnet nye behov og strakstiltak samt 5 nye elever uten særlig norskkunnskap.

Andre driftsutgifter:

Årsberetning 2013 for Alvdal kommune

Mange små overskridelser er årsakene til et merforbruk på kr 134.000. Nye lisenser, data, kopieringsavtaler og kjøp av inventar (blant annet krav om låsbare skap) utgjør 58 000 kr. 13 000 kr er lovpålagte, men uforutsette utgifter til verneutstyr ansatte. Faglitteratur og innkjøp/supplering av skolebøker har et merforbruk på 42 000 kr. Ca 25 000 kr er et merforbruk på ekskursjoner (leirskoleutgifter) og kostnader for oppkjøring av skiløyper ved skolen (ikke budsjettet).

Driftsinntekter:

De totale driftsinntektene ble kr 49 000 mindre enn forventet. Foreldrebetaling/kostpenger sfo er kr 16 000 mindre enn budsjettet. Her hadde vi forventet en økt inntekt med prisstigning fra januar. Totale driftsinntekter ble justert opp med kr 592 000 i løpet av året grunnet økte inntekter i form av fødselspenger og studietilskudd fra staten. Disse postene ble ved sluttregnskapet 35 000 kr lavere enn stipulert.

3. Målvurdering

- *Sterk budsjettstyring.*

Dette målet er ikke nådd i 2013. Enheten har inneværende år ikke balanse i regnskapet.

- *Attraktiv som arbeidsgiver.*

Arbeidsnærværet ble økt fra 93,9 % til xx,x % i 2013. Skolen har sett positiv framgang i ståsted- og organisasjonsanalysen fra 2011 til 2013. Rektor tok i bruk skolevandring som metode høsten 2012. 1,5 stilling er ikke besatt av kvalifisert arbeidskraft (lærere). 1 av disse stillingene er et vikariat for 2 ansatte i permisjon.

Utvikle gode kompetansemiljøer.

2 ansatte har deltatt på videreutdanning i 2013 (engelsk, norsk og Ppu), en mer målsettingen for året var. 2 ansatte i vikariater tar desentralisert lærerutdanning. 3 ansatte har deltatt i etterutdanning i engelsk. Alle ansatte har vært med på kursdager innen prosjektet «Vurdering for Læring».

- *Et helhetlig godt tjenestetilbud innenfor vedtatte økonomiske rammer.*

Skolen har en klasse pr trinn. Alle enkeltvedtak er i henhold til det PPT anbefaler. Noen spes.ped.timer er omgjort til tilpasset opplæring. Faglige hensyn og råd fra PPT styrer organisering av denne undervisningen. «Foreldreskolen» er tatt i bruk som verktøy for 1. og 2. klasse. Resultater fra nasjonale prøver er i tråd med kommunens målsetting og ligger på eller over landsgjennomsnittet for 2013. Elevundersøkelsen for 7. trinn er gjennomført 2 gangervår og høst i 2013. Skolen skårer som landssnittet og fylkesgjennomsnittet i forhold til trivsel med medelever og trivsel med lærere. I spørsmål om mestring skårer elevene over snittet, men noe under snittet på faglige utfordringer, motivasjon og faglig veiledning. Skolen ligger lavest i regionen i synet på fysisk læringsmiljø.

God tilgjengelighet.

Enheten har ikke mottatt klagesaker i 2013. Skolen bruker Fronter som kontaktledd hjem – skole.

Det er gitt ut årlig infofolder ved skolestart, samt korte infoskriv gjennom året til alle hjem. Skolen har også brukt Alvdal MIV som informasjonskanal. Informasjon på kommunens hjemmeside har ikke blitt prioritert.

God på tilrettelegging.

I 2013 har ikke enheten hatt pålegg som følge av tilsyn.

KOSTRA-tall 2013

		Alvdal 2013	Alvdal 2012	Gruppe 2 2013	Åmot 2013	Dovre 2013
1	Brutto driftsutgifter pr. elev til underv., SFO, skyss og lokaler	118.788	117.085	119.169	106.451	128.856
2	Brutto driftsutgifter pr elev til undervisning	96.764	95.425	93.415	80.710	105.048
3	Brutto driftsutgifter til skolefritidstilbud pr kommunal bruker	25.965	25.187	24.384	22.784	25.084
4	Gjennomsnittlig gruppestørrelse 1.-10.årstrinn	10,1	9,3	11,8	14,3	9,9
5	Gjennomsnittlig gruppestørrelse 1.-4.årstrinn	9,3	8,2	11,3	12,6	8,8
6	Brutto driftsutgifter til skoleskyss, per elev som får skoleskyss	9.437	9.204	7.443	10.299	7.728

Årsberetning 2013 for Alvdal kommune

Kommentarer:

1 og 2: Ingen vesentlige avvik verken i forhold til fjoråret eller ift. kommunegruppe 2. Alvdal ligger imidlertid lavere sammenlignet med k grp 2 i år enn i fjor.

3. En liten økning fra i fjor samt at Alvdal ligger høyest av de sammenlignbare kommunene. Herunder ligger alle utgifter og inntekter for sfo. Endring fra tidligere er at Alvdal også bruker mer pr. bruker enn gruppe 2. Dette har vært motsatt tidligere år, og det er ukjent hva som ligger bak grp. 2 sine tall. For Alvdal sin del er det grunn til å tro at årsaken kan ligge i at man har relativt få tilmeldte, og at man slik derfor ikke får noen stordriftsfordel gjennom mange brukere og mer foreldrebetaling. Likedan har onsdager svært få tilmeldte – og tilsvarende lav foreldrebetaling- mens grunnbemanning uansett må være på plass. Skolene tilbyr gratis leksehjelp. Dette gir fratrukk i sfo-betalingen for de som bruker begge tilbudene. I tillegg gis det søskenmoderasjon i sfo (50 % for barn nr.2). Også i 2013 er det mange søskenpar som bruker tjenesten. Dette sammen med fri leksehjelp kan ha innvirkning på kostratallene innenfor området. Samtidig er antakelig dette også tilfelle for sammenlignbare kommuner. Det er imidlertid store forskjeller i den totale utgift sfo'ene imellom uavhengig av antall tilmeldte. Dette er tall man må se nærmere på for å finne riktig forklaring.

4. Økt gruppestørrelse for 1.-10 kl. siden 2012. Alvdal ligger allikevel lavere enn gruppe 2. For skolene kan dette ha flere årsaker; store variasjoner i antall elever pr. årstrinn, timer til forsterket opplæring på 1.-4.trinn, og økt antall elever med enkeltvedtak (spes.ped). Det er relativt liten forskjell i gruppestørrelse på de minste og de eldre elevene, men noe større lærertetthet på de laveste trinnene som naturlig er. Alvdal må være fornøyd med at gruppestørrelsen er lav. Dette kan være en årsak til at kommunens elever viser gode faglige prestasjoner.

5. Gruppestørrelse ytterligere ned fra i fjor. Med utgangspunkt i pkt. 4 ser vi da at det er småtrinnet som i 2013 har langt færre elever pr. lærer enn tidligere. Dette kan ha sin årsak i at det er færre elever på 1.-4.trinn totalt, og/eller at det er flere elever med spesialpedagogiske behov på disse trinnene.

6. Alvdal ligger også i år høyt på utgifter til skoleskyss. Mulig noe av årsaken ligger i at en av skolene benytter skyss jevnlig innenfor skoletida (svøm og mat/helse) og at vi har en dag med midtskyss. Antall elever med rett til skyss er stabilt. Hvordan vår skyssleverandør ligger prismessig ift. andre er ikke undersøkt.

4. Likestilling

Skolen er representativ for barneskoler, der kvinner er i stort flertall. Fem menn er tilsatt, hvorav fire i faste stillinger. Dette er en mer enn i 2012. Faglige kvalifikasjoner legges til grunn for lønn. 3 av de ansatte har nedsatt funksjonsevne. 5 ansatte omfattes av senioravtale med nedsatt undervisningsplikt. En ansatt (vikariat) har fremmedspråklig bakgrunn.

5. Ytre og indre miljø/HMS

Sykefraværet viste 6,6 % for 2013 (6,3 % for skoledelen og 11,4 % for sfo). Sykefraværet har dermed holdt seg stabilt i 2 år. Det er omtrent det samme nærværet i 2013 som i 2012. Sykefraværet de siste 3 årene er: 6,1 % i 2012, 9,8 % i 2011 og 9,0 % 2010. Flere langtidsfravær forklarer også noe av statistikken for 2013.

Årsakene til fravær er sammensatte og ikke nødvendigvis jobbrelatert. I oppfølging av sykmeldte har enheten samarbeidet med administrasjonen, fastleger, NAV og BHT.

Medarbeidersamtaler er gjennomført med 100 % oppslutning, februar/mars 2013.

Verneombud og leder har godkjent vernekurs. Vernerunde er gjennomført etter planen. Denne kontrollen avdekket at romforholdene ved skolen er en økende utfordring. Dette gjelder arbeidsplasser for ansatte, lagermuligheter og støyforhold. Luft og lys er utbedret etter målinger foretatt av BHT. Noe vedlikehold og ombygginger ble foretatt i 2012. Enheten forholder seg til at ytterligere vedlikehold er satt på vent inntil kommunestyret har konkludert vedrørende «Framtidig grunnskole i Alvdal».

6. Øvrige forhold

Ingen kommentarer for øvrig.

6.2. Plassen Skole

1. Enhetens virkeområde og antall ansatte

Stilling	Antall årsverk 2012	Antall årsverk 2013
Lærer	11	11,4
Assistent/fagarb	2,8	2,4
Merkantil	0,25	0,25
Ledelse	0,96	1,0
SUM	15	15

I tillegg har enheten lærling i perioden aug.13 – mars -14

Undervisning

Skolen har 97 elever pr. 6.2.14. Åtte elever får spesialundervisning etter enkeltvedtak. Det er hele tida elever under utredning. To elever har norskopplæring for fremmedspråklige. Når lærling går over igjen i barnehagen i mars, vil det bli en liten økning i assistentressursen.

Skolefritidsordning

Det er tilbud om sfo alle skoledager. Onsdagstilbud gis ved Steigen skole. Ingen elever fra Plassen benytter dette. Sommeren 2013 ble det for første gang gitt tilbud om kommunal skolefritidsordning i to uker etter skoleslutt. Tilbud om kommunal sfo i skolens ferier utvides i 2014.

Pr. 1.2.13 er det totalt 25 tilmeldte ved sfo Plassen skole. De fleste av disse benytter tilbudet fire dager pr. uke.

2. Hovedtall og avvik mellom justert budsjett og regnskap

Tall i hele tusen kr

	Opprinnelig budsjett 2013	Justert budsjett 2014	Regnskap 2013	Avvik fra justert budsjett 2013
Lønn og sos.utg.	8 508	8 796	8 779	17
Andre driftsutg.	587	622	632	-10
Driftsinntekter	-515	-710	-646	-64
Netto utgift	8 580	8 708	8 766	-42

Netto utgift:

Avviket fra justert budsjett er lite, men skyldes i hovedsak:

- manglende samsvar mellom tilskudd til lærling og reell utgift 17 000,-
- manglende tilskudd for leirskolelærer 15 000,-
- merforbruk fritt skolemateriell 20 000,-

Driftsinntekter:

Se pkt over ang. tilskudd. Post 16201 mangler mye på budsjettert inntekt. Dette skyldes en feil ved økonomikontoret, da fakturering av mjølk ble godskrevet budsjett 2012 istf. 2013. Beløpet ble imidlertid godskrevet enheten ved budsjettjustering 1.

3. Målvurdering

Økonomi: Årsresultat viser god budsjettstyring. *Målet nådd*

Medarbeidere og kompetanse: En lærer under videreutdanning i engelsk, en annen jobber i år 20 % ved PPT. Dette gir også kompetanseheving for enheten. To lærere møter fast i lesenetverk. Div. småkurs der de ansatte er representert.

Årsberetning 2013 for Alvdal kommune

Enheten har en lærer uten godkjent utdanning. Vedkommende er snart halvveis i sin PPU-utdanning. Ellers kun godt kvalifiserte lærere. En av fire assistenter har ikke fagutdanning. Dette vil ikke endres før ved evt. nytilsetting våren 2014. *Målet omtrent nådd.*

Brukerundersøkelser på eller bedre enn landet for øvrig:: Elevundersøkelsen viser godt fornøyde elever (flere «grønne områder») både i forhold til medelever, fysiske forhold og ift de ansatte. Arbeidet med satsningsområdet Vurdering for læring har gitt tydelige resultater her. Resultater overveiende bedre enn landssnittet. *Målet nådd*

Prøveresultater min. på landssnitt(landet i parentes)

Lesing **2,4**(2,0)

Regning **2,4** (2,0)

Engelsk **2,2** (2,0)

Resultatene godt over landssnittet i alle fagene. *Målet nådd.*

Alvdalsskolene min. en i videreutdanning til enhver tid. To lærere i gang med videreutdanning (en her, en på u skolen). *Målet nådd.*

Sykefravær: Se pkt. 5

Oppdaterte hjemmesider: Her er fremdeles et potensial for forbedring, alt ikke ajour. . *Mål ikke nådd.*

Annet: Viser til tilstandsrapport for skolene. Enkelte resultater fra Elevundersøkelsen jobbes det kontinuerlig med i forbindelse med skolenes satsning på Vurdering for læring.

KOSTRA-tall for 2013 (felles for begge barneskolene):

Det henvises til tabell med kommentarer under enhet Steigen skole

4. Likestilling

Enheten lyktes dette skoleåret å rekruttere inn en mannlig lærer. Det er veldig bra! Allikevel er det fortsatt et ønske både av sosiale og praktiske grunner å rekruttere flere. Dette også for å beholde den vi har. Enheten har da totalt to menn i kollegiet.

5. Ytre og indre miljø/ HMS

Sykefraværet for Plassen skole og sfo de siste tre år::

	<i>Skole</i>	<i>Sfo</i>	<i>Samlet</i>
2010	1,9 %	5,7 %	2,7 %
2011	2,7 %	1,2 %	2,6 %
2012	7,4 %	1,2 %	7,3 %
2013	2,6 %	3,7 %	2,6 %

Sykefraværet normalisert seg igjen til tross for noen kortere sykmeldinger i 2013.

Ellers: Vernerunde er gjennomført, og BHT har utført en sjekk av ventilasjonsanlegg i «nydel». Dette med bakgrunn i ønske fra en ansatt. Ingen særskilte funn.

Det er gjennomført medarbeidersamtaler med alle ansatte.

6. Øvrige forhold

Elever og ansatte virker overveiende godt fornøyde både med de fysiske og de psykososiale forholdene.

6.3. Alvdal Ungdomskole

1. Enhetens virkeområde og antall ansatte

Alvdal ungdomsskole er tillagt disse ansvarsområdene:

- Grunnskoleopplæring på ungdomstrinnet (8. – 10. klassetrinn), inkludert spesialundervisning. Totalt 110 elever, fem elever mottar spesialundervisning etter § 5-1.
- Voksenopplæring med
 - Spesialundervisning for voksne. To elever inneværende skoleår.
 - Norskopplæring for voksne fremmedspråklige/ norsk med samfunnskunnskap. Denne tjenesten er fra 010813 kjøpt av Tynset opplæringscenter avdeling voksenopplæring, og antall lærerårsverk er redusert ved enheten blant annet på grunn av det. I første halvår 2013 var det 22 elever og i andre halvår var det 20 elever. Det gjøres oppmerksom på at det blant disse er flere analfabeter.
- Introduksjonsordningen/ flyktningtjenesten. Denne tjenesten ligger fortsatt til ungdomsskolen, og er organisert med flyktningkonsulent i 0,8 årsverk og biveileder i 20%. Det brukes også en ressurs til vaktmestertjenester tilsvarende 0,1 årsverk.

Stilling	Antall årsverk 2013	Antall årsverk 2012
Lærer	13,5	16,8
Assistent/fagarb	1,2	1
Merkantil	0,9	0,9
Flyktningtjenesten	1,1	
Ledelse	1,1	1,1
SUM	17,8	19,8

2. Hovedtall og avvik mellom justert budsjett og regnskap

Alvdal ungdomsskole

Tall i hele tusen kr

	Opprinnelig budsjett 2013	Justert budsjett 2013	Regnskap 2013	Avvik fra justert budsjett 2013
Lønn og sos.utg.	8 962	9 545	9 499	46
Andre driftsutg.	625	700	815	-115
Driftsinntekter	175	795	859	64
SUM netto utgift	9 412	9 450	9 455	-5

Netto utgift:

Virksomheten kom ut med samsvar mellom justert budsjett og regnskap.

Lønn og sosiale utgifter:

Ungdomsskolen hadde et merforbruk innen lønn som i sin helhet er kompensert med økte refusjoner innen syke/ fødselspenger og med refusjoner fra andre kommuner og staten.

Voksenopplæringen

Tall i hele tusen kr

	Opprinnelig budsjett 2013	Justert budsjett 2013	Regnskap 2013	Avvik fra justert budsjett 2013
Lønn og sos.utg.	1 075	655	697	-42

Årsberetning 2013 for Alvdal kommune

Andre driftsutg.	96	621	615	6
Driftsinntekter	1 171	1 276	1 185	-91
Bruk av fond	0	0	126	126
SUM netto utgift	0	0	0	0

Kommentarer:

Virksomheten finansieres av statlige midler. Alvdal kommune innbetalte i 2013 a-konto-beløp for voksenopplæringen som Tynset kommune står for. Ved årets slutt viste det seg at medgåtte midler i 2013 var kr 185 000 lavere enn innbetalt beløp. Dette er avsatt til øremerket fond i Tynset kommune sitt regnskap, i henhold til samarbeidsavtalen.

Det ble gitt noe mer undervisningstimer enn det avtalen la opp til, og det ble opprettet grupper etter nivå som avtalt. Inntektene er tilskudd fra staten til norsk og samfunnsopplæring for flyktningene.

Voksenopplæringen brukte 125 000 av fondsmidler i 2013 mot 810 000 i 2012. Dette skyldes i sin helhet at tjenesten kjøpes av og samordnes med Tynset kommune.

Det forventes at dette ansvarsområdet ikke skal bruke mer enn det som gis i tilskudd fra staten for 2014.

Introduksjonsordningen

Tall i hele tusen kr

	Opprinnelig budsjett 2013	Justert budsjett 2013	Regnskap 2013	Avvik fra justert budsjett 2013
Lønn og sos.utg.	3 432	2 458	2 574	-116
Andre driftsutg.	266	510	549	-39
Driftsinntekter	0	30	97	67
Bruk av fond	3 698	2 938	3 026	88
SUM netto utgift	0	0	0	0

Kommentarer:

Virksomheten skal i teorien finansieres av integreringstilskuddet fra staten. Fram til nå har kommunen klart dette. Hvor store utgiftene blir det enkelte år avhenger mye av når på året nye flyktninger bosettes og når de starter opplæringen etter introduksjonsordningen. I 2013 skjedde bosetting av nye flyktninger i hovedsak sent på året, noe som medfører at det ikke helt er samsvar mellom mottatt tilskudd fra staten og påløpte utgifter (kommunene mottar fullt tilskudd for år 1 i bosettingsåret sjøl om bosettingen skjer sist på året). Kommunen mottok i 2013 kr 6.453.000 i integreringstilskudd. Av dette det ble kr 3.026.000 brukt til introduksjonsordningen. Totalt innestående på fond for integreringstilskudd er pr 31.12.13 kr 3.541.000. Det har vært et mål å drifte introduksjonsordningen rimeligst mulig for å ha en buffer med tanke på årene etter at det er slutt på tilskudd. Det er også brukt av integreringstilskuddet i Steigen skole (kr 630.000) og i enhet Kommunalteknikk til boligutgifter flyktninger (kr 72.000).

3. Målvurdering

Skolefaglig ansvarlig har vedtatt at «organisasjonsanalysen» ikke skulle gjennomføres, men at skolene i stedet gjennomførte en utvidet ståstedsanalyse. Dette har medført at noen av målene på styringskortet ikke blir målt i 2013 og justert for 2014.

Samtidig er det enkelte parameter i ståstedsanalysen som er gjennomført i stedet spør om noe likelydende, og resultatene er at 75% av lærerne mener at dagens praksis knyttet til samarbeid om planlegging, gjennomføring og vurdering av opplæringa er tilfredsstillende, og 19% mener den må forbedres.

Over 80% mener at skolens vurderingspraksis er slik at den fremmer elevenes læring og at elevene er kjent med hvilke kriterier de vurderes ut i fra (88% mener det siste). Dette er et resultat av jobben som er gjort opp i mot «vurdering for læring.»

I forhold til samarbeid med hjemmet ble «Foreldreundersøkelsen» sist gjennomført høsten 2012 og er planlagt gjennomført igjen våren 2014. Dette er begrunnet i et ønske om økt svarprosent, og at de «nye» foreldrene har kjennskap til skolen..

Årsberetning 2013 for Alvdal kommune

Det foreligger ikke nye tall for elevundersøkelsen som ble gjennomført høsten 2013. Disse foreligger medio april, og vil gi skolen ferske tall i forhold til trivsel og mobbing blant elevene. Det forventes at skolen skal ha bedre tall enn det fra skoleåret 12/13.

Sykefraværet er innenfor målsettingen.

I forhold til KOSTRA-tall har enheten lavere utgifter til voksenopplæring, noe som skyldes at denne tjenesten nå er samarbeidsordning med Tynset. Det har medført at det fra 1/8-13 ikke skal brukes mer på tjenesten enn det som kommer i tilskudd fra Staten.

Andelen elever som får spesialundervisning er nå på 5,5 og er resultatet av at skolen i større grad bruker ressurser på å ha flere lærere i klassene til ordinær undervisning. Dette skulle medført at gruppestørrelsen skulle bli lavere, men siden elevtallet er stort inneværende år motvirker det slik at gruppestørrelsen i år er høyere enn i fjor. Gjennomsnittlig gruppestørrelse forventes å synke igjen neste år da det igjen blir færre elever.

Skolen har igjen et høyt snitt på gjennomsnittlig grunnskolepoeng, og har fortsatt fokus på vurderingsarbeidet. Skolen sender årlig flere lærer på fylkesmannens fagdager der det jobbes med nasjonal standard for vurderingsarbeid i basisfagene.

KOSTRA-tall 2013						
		Alvdal 2013	Alvdal 2012	Gruppe 2 2013	Åmot 2013	Dovre 2013
1	Netto driftsutgifter til voksenopplæring (213), i prosent av samlede netto driftsutgifter	0,1	0,7	-0,1	-0,1	-0,1
	Netto driftsutgifter til voksenopplæring (213), per innbygger	51	386	-29	-55	-36
2	Andel elever i grunnskolen som får spesialundervisning, 8.-10. trinn	5,5	6,8	12,2	15,4	7,3
3	Gjennomsnittlig gruppestørrelse, 8.-10.årstrinn	12,2	11	12,8	16,4	11,4
4	Andel elever med direkte overgang fra grunnskole til videregående opplæring	100	100	98,5	100	100
5	Gjennomsnittlige grunnskolepoeng	44,5	43,8	..	37,1	39,8

4. Likestilling

Ved skolen er det nå en overvekt med kvinner i forhold til tidligere år da det har vært ganske jevnt. Dette er ikke uventet med tanke på at det er en grunnskole og at det ved de siste utlysningene har vært en overvekt av kvinner som har søkt. Fortsatt er det en stabil kjerne av menn ved skolen og et mål er å beholde disse. Med tanke på fremmedspråklig bakgrunn har det vært noen ved utlysning, men de har ikke hatt nok fagkompetanse til å bli vurdert som aktuelle uansett bakgrunn. Det er ingen med nedsatt funksjonsevne ansatt ved skolen. Skolen har ikke iverksatt tiltak for å tilrettelegge for søkere med fremmedspråklig bakgrunn eller nedsatt funksjonsevne.

5. Ytre og indre miljø/ HMS

Sykefraværet er stabilt og lavt, 4,1% i 2013. For 2012 var det 6,1% og i 2011 5,6%.

Utfordringen til skolen er at det i tillegg til sykefravær er fravær av lærere knyttet til faglig oppdatering så lærerne må dekke opp mer internt fravær. Det er og mange arbeidstakere som har fravær knyttet til syke barn.

Medarbeidersamtaler ble gjennomført våren 2013 med alle ansatte, og vil bli gjennomført i mars i 2014.

Skolen har avholdt og gjennomført vernerunde ved skolen uten merknader etter at det kom på plass utvendige persienner på vestsiden av skolen.

6. Øvrige forhold

Voksenopplæringen hadde 10 oppmeldte kandidater til språkprøver våren 2013, og av disse bestod to «norsprøve 2 - muntlig» og to bestod «norskprøve 3 – muntlig». En kandidat bestod «norskprøve 3 – skriftlig».

Årsberetning 2013 for Alvdal kommune

6.4. Helse

1. Enhetens virkeområde og antall ansatte

Enhet Helse omfatter ansvar for legetjenesten, andre helseformål (partnerskap for folkehelse – miljørettet helsevern), helseopplysningsprosjekt, kommunefysioterapeut, helsestasjon og skolehelsetjeneste, psykiatritjenesten, barnevern og krisesenteret.

Stilling	Antall årsverk 2012	Antall årsverk 2013
Enhetsleder	0,9	1,0
Sykepleier	1,4	1,4
Helsesekretær	1,4	1,4
Lege	3,0	3,0
Helsesøster	1,3	1,3
Psykiatrikonsulent	1,8	1,8
Barnevernsped.	0,5	0,5
Kommunefysio.	0,6	(0,6)* 1,0
SUM	10,9	11,4

*Stillingsressurs som kommunefysioterapeut ble økt fra 0,6 til 1,0 pr. 1. juli

Det leies i tillegg jordmortjenester i 20% ressurs fra Sykehuset Innlandet. Barnevern er organisert interkommunalt med Tynset som vertskommune. Krisesentertilbud kjøpes fra Gudbrandsdal krisesenter på Lillehammer.

2. Hovedtall og avvik mellom justert budsjett og regnskap

Tall i hele tusen kr

	Opprinnelig budsjett 2013	Justert budsjett 2013	Regnskap 2013	Avvik fra justert budsjett 2013
Lønn og sos.utg.	8 758	8 892	8 815	77
Andre driftsutg.	6 182	6 852	7 284	-432
Avsetning til fond	0	0	50	-50
Driftsinntekter	3 005	3 245	3 195	-50
Bruk av fond	54	154	103	-51
Netto utgift	11 881	12 345	12 851	-506

Netto utgift:

Netto utgift viser et merforbruk på kr 506.000 i forhold til justert budsjett, i forhold til opprinnelig budsjett et merforbruk på kr 970.000.

Merforbruket i forhold til justert budsjett fordeler seg på legekantoret med kr 493.000 og barnevern kr 236.000. Innen de øvrige virkeområdene ble det et mindre forbruk på til sammen kr 143.000.

Lønn og sosiale utgifter:

Det ble leid inn mer ekstrahjelp for sykepleier/helsesekretær på legekantoret, kr 65.000. Dette ut fra stort arbeidspress, økende sykefravær og andre forhold belyst i arbeidsmiljøkartlegging i mars 2013.

Andre driftsutgifter:

Merforbruk på kjøp av legevikar fra byrå med kr 182.000. Budsjettert turnuslege i perioden 1. mars til 1. september ble langtids sykmeldt, samtidig avsluttet ansatt vikar for kommunelege 2 sitt arbeidsforhold brått. Dette utløste behov for bruk av vikarbyrå for å opprettholde forsvarlig drift i sommerperioden, dette gir en vesentlig høyere driftskostnad en fastlønnet lege og turnuslege.

Årsberetning 2013 for Alvdal kommune

Driftsinntekter:

Redusert inntekt på legekantor tilsvarende kr 306.000. Dette skyldes i hovedsak ustabil legedekning.

Bruk av fond:

Det ble i 2013 et mindre forbruk i forhold til budsjett for fond på kr 51.000.

3. Målvurdering

Økonomi: Regnskapet viser et mer forbruk på kr. 506.000. Målet om samsvar mellom budsjett og regnskap er ikke nådd.

Medarbeidere og kompetanse:

Med unntak av helsesøster som venter på plass for videreutdanning er stillinger besatt med kompetanse i henhold til plan.

Legedekningen i 2013 har vært ustabil, dette slår ut på økonomi, tjenestetilbud/-kvalitet og arbeidspress på kollegiet forøvrig.

Innbyggere: Det er ikke registrert klagesaker i 2013. Det forekommer muntlig negative tilbakemeldinger fra brukere på opplevd tjenestekvalitet uten at det er registrert som klagesaker. Mål om utarbeidelse av serviceerklæringer og gjennomføring av brukerundersøkelser er ikke nådd.

Utvikling og satsing: Det er gjennomført tilsyn på helsestasjon med noen mindre avvik/kommentarer, dette er rettet opp. Det gjenstår fortsatt noe arbeid med interne rutinebeskrivelser på enheten. Enheten er sammen med PRO aktiv i arbeidet med Samhandlingsreformen, både i den daglige driften og i arbeidet med videreutvikling av tjenestene. Enheten er deltakende i ulike delprosjekter innenfor Fjellhelse. Arbeid med folkehelse er prioritert oppgave.

KOSTRA-tall 2013						
		Alvdal 2013	Alvdal 2012	Gruppe 2 2013	Åmot 2013	Dovre 2013
1	Netto driftsutg. pr. innbygger i kr, brukt på kommunehelsetjeneste	3309	3018	2894	2782	5297
2	Årsverk av leger pr. 10 000 innbyggere.	12,3	12,2	12,7	11,2	15,3
3	Netto driftsutg. til forebyggende arbeid helse pr. innbygger	49	83	146	419	830
4	Netto driftsutg. til diagnose, behandling og rehabilitering pr. innbygger	2554	2260	2179	2056	3740
5	Netto driftsutg til forebygging, helsestasjons- og skolehelsetj. pr. innb 0-5 år	9326	9240	8408	4767	14434
6	Netto driftsutg til forebygging, helsestasjons- og skolehelsetj. pr. innb 0-20 år	2600	2491	2203	1276	3255
7	Fysioterapiårsverk pr. 10 000 innbyggere, brukt innen kommunehelsetjenesten	16,2	10,8	9,9	11,2	7,4

Kommentarer:

1. Alvdal avviker ikke vesentlig fra sammenlignbare kommuner.
2. Alvdal avviker ikke vesentlig fra sammenlignbare kommuner.
3. Alvdal ligger lavt, kan ha sammenheng med tidsressurs på lege avsatt til forebyggende arbeid.
4. Alvdal ligger høyt, kan ha sammenheng med styrking av fysioterapitjenesten.
5. Alvdal ligger over sammenlignbare kommuner på helsestasjonsarbeid.
6. Alvdal ligger over sammenlignbare kommuner på skolehelsetjenesten.
7. Alvdal har styrket vesentlig sin fysioterapitjeneste i løpet av 2013, økt ressurs på driftsavtale og økt ressurs kommunefysioterapeut.

Årsberetning 2013 for Alvdal kommune

4. Likestilling

Per 31.12 er enheten bemannet med 2 mann og 12 damer. Alle stillingene innen enheten er tradisjonelle kvinneyrker. En 50/50 fordeling mellom kjønnene er derfor vanskelig å oppnå.

5. Ytre og indre miljø/ HMS

I tillegg til vernerunde og medarbeiderundersøkelser er det gjennomført arbeidsmiljøkartlegging ved enheten. Noen tiltak er gjennomført og arbeidet med oppfølging av kartleggingen videreføres.

6. Øvrige forhold

Sykefraværet på enheten samlet er 7,5%, mål var å være under 5%. Sykefraværet viser likevel en positiv utvikling, i 2012 var sykefraværet på 11,3 % mot 20,8 % i 2011.

6.5. Nav sosial

1. Enhetens virkeområde og antall ansatte

Enhetens arbeidsområder er økonomisk sosialhjelp, økonomisk veiledning, gjeldsrådgivning, kvalifiseringsprogram, husbankens låne- og tilskuddsordninger (startlån og boligtilskudd), bostøtte, forvaltning av kommunale boliger for vanskeligstilte.

Enheten har 2,0 årsverk fordelt på 2 personer med ansettelse i Alvdal kommune. Enheten har i tillegg 2,0 årsverk fordelt på 2 personer som er statlig ansatt. Det er inngått partnerskap om drift av NAV Alvdal mellom Alvdal kommune og NAV Hedmark. Enhetsleder er statlig ansatt.

Stilling	Antall årsverk 2013	Antall årsverk 2012
NAV sosial	2	2
SUM	2	2

2. Hovedtall og avvik mellom justert budsjett og regnskap

Tall i hele tusen kr

	Opprinnelig budsjett 2013	Justert budsjett 2013	Regnskap 2013	Avvik fra justert budsjett 2013
Lønn og sos.utg.	1 235	1 486	1 405	81
Andre driftsutg.	1 400	2 009	1 973	36
Utlån	10	10	17	-7
Driftsinntekter	70	841	873	32
Avdrag utlån	10	10	14	4
Bruk av fond	0	85	66	-19
Netto utgift	2 565	2 569	2 442	127

Netto utgift:

Regnskapet viser et mindreforbruk på kr 127.000.

Lønn og sosiale utgifter:

Regnskapet viser et mindreforbruk på kr 81.000. Lønn og sosiale utgifter til fast ansatte er i tråd med budsjettet. Avviket skyldes mindreforbruk på godtgjøring knyttet til kvalifiseringsprogrammet og lønn i prosjektet «sommerjobb for ungdom». Det er også et lite avvik på lønn i forbindelse med lønnet permisjon.

Utlån og avdrag utlån:

Sosiale utlån ble budsjettert med kr 10.000. Det ble lånt ut kr 17.000 og mottatt avdrag på kr 14.000 i 2013. Utestående lån kreves inn i 2014.

Årsberetning 2013 for Alvdal kommune

Andre driftsutgifter:

Driftsutgiftene viser et samlet mindreforbruk på kr 36.000. Avviket mellom budsjett og regnskap skyldes i hovedsak innsparing på mange små utgiftsposter; kursavgift, reiseutgifter, kontormateriell. Det er dessuten utbetalt mindre i forskudd på trykdeytelser enn opprinnelig budsjettet.

Driftsinntekter:

Samlede driftsinntekter viser et regnskap på kr 32.000 mer enn justert budsjett. Dette skyldes i hovedsak sykepengerefusjoner.

Bruk av fond:

Det ble i 2013 budsjettet med bruk av disposisjonsfondet med kr 85.000 til prosjekt sommerjobb for ungdom, og regnskapet viser et faktisk forbruk av fondsmidler på kr 66.000.

3. Målvurdering

Enhet NAV følges opp med målvurdering både fra kommunal og statlig styringslinje.

Innen det kommunale tjenesteområdet er følgende målområder prioritert i styringskortet for NAV;

- Sterk budsjettstyring

Enheten hadde i 2013 et mindreforbruk på kr 127.000.

- Attraktiv som arbeidsgiver/utvikle gode kompetansemiljøer

Det er gjennomført medarbeidersamtaler og medarbeiderundersøkelse i 2013. I tillegg har en ansatt avsluttet bachelorutdanning i sosialt arbeid. En ansatt har fått kompetansemidler til 1-årig høgskolestudium i gjeldsrådgivning, avslutning våren 2014.

- Et helhetlig godt tjenestetilbud innenfor vedtatte økonomiske rammer/god tilgjengelighet

Sosialhjelpsmottakere:

I 2013 ble det registrert 61 brukere som mottakere av økonomisk sosialhjelp. Av disse var 16 nye brukere, og 8 var i alderen 18-24 år. Antall brukere under 25 år er redusert med 4 fra 2012. 10 brukere hadde kun en stønadsutbetaling i 2012. 12 brukere har hatt stønad i 6 måneder eller mer. Antall sosialhjelpsmottakere økte med 1 fra 2012.

Utgifter til sosialhjelp ble kr 137.000 høyere enn opprinnelig budsjettet. Dette ble kompensert med refusjoner fra NAV og tilbakebetaling av sosiale utlån. Ansvarsområdet for økonomisk sosialhjelp hadde samlet et mindreforbruk på kr 45.000. Andelen av sosialhjelpsutbetalingene som går til flyktninger økte fra 12 % i 2012 til 43,54 % i 2013. 1 klagesak ble oversendt Fylkesmannen til behandling, hvor NAV Alvdal fikk medhold i sakvurdering og vedtak.

Kvalifiseringsprogrammet:

I 2013 ble det budsjettet med 2 deltakere på kvalifiseringsprogrammet (KVP). NAV Alvdal har mottatt og innvilget 1 søknad om kvalifiseringsstønad i 2013. Saksbehandlerne har jobbet målrettet for å tilby tiltaket til brukere i den aktuelle målgruppen.

Økonomisk rådgivning/gjeldsrådgivning:

Antall saker med økonomisk rådgivning/gjeldsrådgivning har økt fra 20 i 2012 til 21 i 2013. Av disse var 14 stykker nye saker og 8 saker ble avsluttet. Ingen saker ble sendt til namsmannen for søknad om offentlig godkjent gjeldsordning.

Per 01.01.13 hadde NAV Alvdal ansvar for forvaltning av inntekten til 3 brukere. Det kom til 2 nye brukere i løpet av året, men ved utgangen av 2013 forvaltet NAV inntekten til 4 brukere.

Startlån og boligtilskudd:

Det kom inn 10 søknader om startlån i 2013. Dette er en nedgang på 5 fra 2012. 8 søknader ble innvilget/forhåndsgodkjent og 2 søknader ble avslått. Det var ingen ubehandlede søknader ved årets slutt.

Årsberetning 2013 for Alvdal kommune

Det kom inn 2 klager; en søknad ble omgjort og en sak ble videresendt til behandling i klagenemnda. Klagenemnda opprettholdt NAV-kontorets avslag på søknaden.

Det ble ikke søkt om boligtilskudd i 2013. Alvdal kommune er ikke definert som en kommune med store boligsosiale utfordringer og vil derfor ikke få innvilget boligtilskudd for videre tildeling fra Husbanken. Det gjenstår ikke midler på fondskontoen pr. 31.12.12.

Brukerundersøkelser:

Det ble gjennomført brukerundersøkelser høsten 2013. Resultatene er gjengitt i egen rapport som er tilgjengelig ved NAV Alvdal.

- God på tilrettelegging/utvikling og satsning

Gjennom prosjektet «Sommerjobb for ungdom» gjennomførte 13 ungdommer 3 uker med sommerjobb i 2013. Ungdommene arbeidet i 6 forskjellige enheter i kommunen. Evalueringsrapport for prosjektet er tilgjengelig på NAV.

Kommunen deltok i felles gjeldsrådgiverprosjekt for Fjellregionen. Prosjektet startet i 2012 og videreføres i 2014.

KOSTRA-tall:

		Alvdal 2013	Alvdal 2012	Gruppe 2 2013	Åmot 2013	Dovre 2013
1	Netto driftsutgifter til sosialtjenesten i prosent av samlede netto driftsutgifter	1,6	1,7	2	3	2,8
2	Netto driftsutgifter til sosialtjenesten pr. innbygger	984	922	1150	1715	1775
3	Netto driftsutgifter til sosialtjenesten pr. innbygger 20-66 år	1721	1610	1953	2862	3032
4	Andelen sosialhjelpsmottakere i forhold til innbyggere	2,5	2,4	2,3	3,5	4
5	Netto driftsutgifter til økonomisk sosialhjelp pr. innbygger 20-66 år	929	831	972	1575	1107

Kommentarer:

Alvdal kommune driver en effektiv tjeneste med en minimumsløsning av sosiale tjenester inn i NAV. Netto driftsutgifter til sosialtjenesten i prosent av kommunens samlede driftsutgifter er redusert i løpet av de siste årene. Kommunen har en netto driftsutgift for sine tjenester som ligger lavere enn sammenlignbare kommuner i kommunegruppe 2.

4. Likestilling

I enhet NAV er det ansatt to kvinner i de kommunale stillingene. De statlige årsverkene er besatt av en mann og en kvinne. Enheten hadde i 2013 ingen tilsatt på arbeidspraksis. Det ble heller ikke gjort tilsetninger av kandidater med nedsatt funksjonsevne eller fremmedspråklig bakgrunn.

5. Ytre og indre miljø/ HMS

Sykefraværet ved enheten (statlig og kommunalt ansatte) var i 2013 på 5%.

Det ble gjennomført medarbeidersamtaler for alle ansatte i 2013. Det er en felles oppfatning ved kontoret at det psykososiale arbeidsmiljøet oppleves som trygt og positivt. Det eksisterer kulturelle forskjeller mellom statlig og kommunal styringslinje i NAV, men medarbeiderne samarbeider godt og viser gjensidig respekt for hverandres ansettelsesbetingelser.

Vernerunde er gjennomført én gang i året i henhold til fastsatte rutiner. Kontoret har et godt tilrettelagt fysisk arbeidsmiljø. Ved oppstart av NAV ble kontorene pusset opp og innredet med lyst, trivelig interiør. Vi har

Årsberetning 2013 for Alvdal kommune

fortsatt kontorfellesskap for to medarbeidere. Dette fordrer godt samarbeid mellom de to og fungerer på tilfredsstillende måte.

Pkt 6. Øvrige forhold

NAV-kontoret er opprettet i samarbeid mellom kommune og stat, og dette er innholdsmessig formalisert gjennom en partnerskapsavtale. Det ble ikke avholdt partnerskapsmøte i 2013, men dette vil følges opp videre i 2014.

6.6. Pleie, rehabilitering og omsorg (PRO)

1. Enhetens virkeområde og antall ansatte

Enhet PRO sitt ansvarsområde omfatter Solsida omsorgsheim, kjøkken og vaskeri og renhold, hjemmetjenesten, dagtilbud og tjenesten for funksjonshemmede (TFF) inklusive støttekontakt- og boveilednings-tjenester, omsorgslønn samt re- og habiliterings-tjenester. To lærlinger har vært tilknyttet PRO (helsefagarbeider og kokk).

Stillingsoversikt

Stilling pr. avdeling	Antall årsverk 2013	Antall årsverk 2012
PRO felles	3,6 (3,4 fra 20.08.2013)	3,6
Solsida omsorgsheim	27,7	27,7
Hjemmetjenesten	11,58	10,64
Kjøkken og vask	6,0	6,0
Dagtilbud	0,20	0,20
TFF	18,67	18,0
SUM	67,55	66,14

PRO Felles består av enhetsleder, ergoterapeut/rehab.konsulent og 2 kontormedarbeidere. Ergoterapeut betjener hele kommunens befolkning, og har 7-10 store og små oppdrag pr. dag.

Solsida omsorgsheim har 33 plasser, herav 13 plasser for demente, 18 langtidsplasser på 3 pleieavdelinger og 2 korttids- rehabiliteringsplasser. Alle på enkeltrom. Tjenesteproduksjon:

- innvilget 6 langtidsplasser og 25 korttidsopphold fordelt på 31 personer. Ingen avlastningsopphold, siden dette hovedsakelig legges til hjemmetjenesten.
- 96 % belegg i snitt pr. mnd. (høyest i november og desember 104%, og lavest i januar 90 %). og 11 582 liggedøgn. (11 891 i 2012 og 13 671 i 2011).
- 99 registrerte inn- og ut tilfeller (inkluderer noen inn og ut av sykehus).
- Stikkprøve pr. 31.12.13 viser 26 beboere med følgende aldersfordeling: 3 under 80 år, 8 mellom 80 og 90 år og 15 over 90 år.
- 7,2 årsverk (inkl. fagsykepleier) for sykepleiere er besatt, unntatt 2 helge-stillinger.
- Samarbeider med NAV for å gi fremmedspråklige og andre både språk- og arbeidstrening.

Hjemmetjenesten omfatter hjemmesykepleie, hjemmehjelp og ambulerende vaktmester samt utleie av trygghetsalarmer. Tjenester i 2013:

- 215 tjenester i form av hjemmesykepleie, praktisk bistand og trygghetsalarm fordelt på 121 personer.
- Ca. 1200 planlagte oppdrag i løpet av en uke.
- Hjemmehjelperne har i gjennomsnitt 50 rene hjemmehjelpsoppdrag pr. uke.

Årsberetning 2013 for Alvdal kommune

- Ambulerende vaktmester gjør diverse oppdrag på bestilling og fakturerer deler av oppdragene. Ca. 120 registrerte oppdrag pr. måned.

Kjøkken og vask: Høy aktivitet med følgende tjenester/ produksjon:

- daglig matservering til 33 beboere + 7 på omsorgshybler
- alle typer klesvask for ca 40 beboere.
- 18 porsjoner varm mat i snitt pr. dag til hjemmeboende.
- ca.30 middager hver torsdag til brukere av frivillighets-sentralen
- 14 middager pr uke for deltakere på dagtilbudene. I tillegg catering-oppdrag.

Lærling var tilknyttet kjøkkenet i 2013. Oppgavene for kjøkken har økt de 3 siste årene uten at det er kompensert med flere ressurser.

Dagtilbudene: 15 hjemmeboende eldre fordelt på to grupper over to dager, var på dagtilbud på Solbakken en dag i uka. Omdisponert 20 % stilling fra annen avdeling samt 7-8 frivillige driver dagtilbudene. Tilbudene fortsetter 2014 og er finansiert av egenandeler, tilskudd fra Helsedirektoratet og frivillig innsats.

TFF:

- 7 beboere med heldøgntjenester.
- 2 brukere med BPA-vedtak på 2080 timer gjennom Uloba.
- kjøper 10 plasser ved Meskano, 3 plasser ved Litun senter på Tynset og dagtilbud for 1 person 1 dag i uka.
- ansvar for støttekontakter og boveiledere for til sammen kr. 500 000,-.
- Stor økning i hjemmeboende brukere som får innvilget tjenester.
- Stor-Elvdal kjøper opphold og delvis heldøgn bemanning i bolig i TFF for to personer.

2. Hovedtall og avvik mellom justert budsjett og regnskap

Tall i hele tusen kr

	Opprinnelig budsjett 2013	Justert budsjett 2013	Regnskap 2013	Avvik fra justert budsjett 2013
Lønn og sos.utg.	39 441	42 009	42 319	-310
Andre driftsutg.	5 317	5 617	5 616	1
Avsatt til fond	0	30	169	-139
Driftsinntekter	9 757	11 347	12 106	759
Bruk av fond	177	177	422	245
Netto utgift	34 824	36 132	35 577	555

Netto utgift:

Enheten kom i 2013 ut med et mindreforbruk på kr 555.000 ved sammenligning mellom justert budsjett og regnskap. Enheten har i 2013 fått tilført kr 203.000 som kompensasjon for lønnsoppgjørene. Videre er enhetens budsjettramme redusert med kr 282.000 som følge av redusert pensjonspremie, mens enheten er tilført 1,4 mill. kr i økt ramme i budsjettjustering nr. 2/13. Dette har resultert i 1,3 mill. kr i økt netto budsjettramme gjennom året. Avviket mellom justert budsjett og regnskap fordeler seg slik pr. avdeling:

Mindreforbruk:

- Hjemmetjenestene kr 125.000
- PRO felles « 422.000
- Solsida « 300.000
- Kjøkken og vask « 28.000
- Dagtilbud og andre servicetjenester « 47.000

Merforbruk:

- Tjenesten for funksjonshemmede « 367.000

Årsberetning 2013 for Alvdal kommune

Lønn og sosiale utgifter:

Det ble et negativt avvik på kr 310.000 mellom justert budsjett og regnskap. Dette avviket oppveies av merinntekter på lønnsrefusjon vedr. sykelønn og fødselspenger. Avviket mellom opprinnelig budsjett og regnskap er kr 2,9 mill. Av dette er kr 1,2 mill. dekt inn ved merinntekter i refusjon fra NAV. En av årsakene til rest-avviket på kr 1,7 mill. er at kommunen ikke oppnådde den ønskede effekten av omstillingsvedtaket som ble lagt til grunn i opprinnelig budsjett, jfr. redegjørelsen i økonomirapport nr. 2/13 og i k-sak nr. 61/13.

Andre driftsutgifter:

Det er 100 % balanse mellom justert budsjett og regnskap. Innen de enkelte avdelinger er det kun små avvik. Angående betaling til sykehus for utskrevne pasienter som har blitt liggende på sykehuset: Kommunen har i 2013 hatt kun 7 slike døgnopphold på sykehus (i 2012 var antallet døgn 5). Prisen er 4000 kr pr. døgn pr. pasient. Med andre ord har kommunen i svært stor grad klart å ta i mot utskrevne pasienter som fortsatt trenger hjelp og bistand.

Kjøp av tjenester fra Meskano ble noe større enn planlagt ettersom forutsetningene endret seg etter at budsjettet ble vedtatt. Mye av merkostnaden ble dekt inn gjennom tilleggsbevilgningen i oktober 2013.

Driftsinntekter:

Inntektene består i hovedsak av egenandeler, salg fra kjøkkenet, refusjoner og gaver. De opprinnelig budsjetterte egenandelene på Solsida viste seg i løpet av året å ligge noe for høyt og ble derfor nedjustert med 450.000 kr i budsjettjustering nr. 2 (dekt inn fra tilleggsbevilgningen på 1,4 mill. kr). Kjøkkenet, som har salgsinntektene, oppfylte de budsjetterte inntektene. Den statlige refusjonen for ressurskrevende brukere ble litt (90.000 kr) under det budsjetterte beløp. Enheten mottok i 2013 kr 133.000 i gaver. Fra før hadde enheten totalt 770.000 kr i ubrukte gavemidler. I 2013 ble det brukt kr 235.000 av gavemidlene. Ubrukte gavemidler pr. 31/12-13 er dermed ca. kr 670.000.

Bruk av fond:

Avviket mellom justert budsjett og regnskap skyldes at det i opprinnelig budsjett ikke budsjetteres med bruk av gavemidler.

3. Målvurdering

Hovedmålet er å levere forsvarlige og gode pleie-, rehabilitering og omsorgs-tjenester til alle som har fått vedtak om nødvendige tjenester. Vi nevner følgende fra styringskortet

Økonomistyring:

Målet er ikke oppfylt innen opprinnelig budsjetttramme. utfordringer med sykere og mer pleietrengende pasienter på Solsida, økt oppdragsmengde i TFF, samhandlings-reformens utfordringer, kompetanseheving og noe økt sykefravær, har medført et merforbruk.

Medarbeidertilfredshet, trivsel og kompetanseutvikling:

Målet er i hovedsak nådd. Det dokumenteres i rapportering av kompetanseutvikling og medarbeidersamtalene. Medarbeiderundersøkelse planlegges i 2014. Tre krevende personalsaker har preget tjenesten.

Bruker- og pårørendes tilfredshet er ikke målt dette året, men jevnlig dialog sikrer at dette er tilfredsstillende ivaretatt og tjenesten leveres iht. lover og forskrifter.

Utvikling og satsing:

Nytt bygg i TFF ble planlagt og påbegynt. Betydelig satsing på frivillige og pårørende. Satsing på administrative elektroniske verktøy: Turnusprogrammet GAT og e-meldinger er implementert. Oppstart av nytt lønns- og personalsystem, kjøp av e-læringsprogrammer og videre utvikling av journalsystemet cos.doc. Samarbeidsprosjektet Fjellhelse i Fjellregionen har medført kartlegging og utredning innen en rekke tjenesteområder, gjort av ansatte i PRO. Store tilpasninger til samhandlingsreformen.

Produktivitet og dekningsgrad:

En KOSTRA-sammenligning med andre kommuner viser at Alvdal fortsatt driver billig og effektivt. Se oppsummering av tjenesteproduksjonen, pkt. 1.

Årsberetning 2013 for Alvdal kommune

KOSTRA-tall 2013						
		Alvdal 2013	Alvdal 2012	Gruppe 2 2013	Åmot 2013	Dovre 2013
1	Netto driftsutg. pr. innbygger i PRO-tjenester	16 390	16 750	18 443	18 649	17 567
2	Netto driftsutg. i PRO i % av totale driftsutgifter	26,4	30,3	32,3	32,2	28,2
3	Brutto driftsutg. pr.motaker av hjemmetjenester	193 600	194 929	205 231	201 724	113 416
4	Andel > 80 år som bor på institusjon	14,5	13,1	14,8	15,8	18,8
5	Brutto driftsutg. pr institusjonsplass	857 581	767 417	901 359	936 031	909 244

Kommentarer til KOSTRA-tallene:

1. Alvdal har redusert driftsutgiften fra 2012 og har klart lavere utgifter enn alle i sammenligningsgruppene.
2. Vi har lavere driftsutgifter enn de vi sammenligner oss med. 13% nedgang fra 2012.
3. Alvdal driver billigere hjemmetjeneste enn de vi sammenligner oss med. Et oppsiktsvekkende unntak er Dovre.
4. Vi ligger omtrent på samme nivå som de vi sammenligner oss med.
5. Noe økning fra 2012 som skyldes utakt mellom «overbemanning» og underbelegg i overgangsfasen til redusert antall plasser og tilpasning av overtallige.

4. Likestilling

Enhet PRO hadde 31.12.13 tilsatt 10 menn. Likelønn for kvinner og menn i samme stilling.

- Det arbeides for å rekruttere flere menn. Bl.a etter ide fra prosjekt «Menn i Helse».
- PRO har tilsatt en person og en frivillig hjelper med nedsatt arbeidsevne.
- Det er ansatt 9 personer med fremmedspråklig bakgrunn, samt språktreningsplasser på Solsida for inntil 2 personer i lengre perioder.

5. Ytre og indre miljø/ HMS

Vernerunder og medarbeidersamtaler er gjennomført i h t fastsatte rutiner i alle avdelinger. Bekymringsfullt at sykefravær har økt fra 5,8 % i 2012 til 8,5% i 2013. Utfordringen i PRO er belastende fysisk og psykisk arbeid.

Sykefraværsutvikling de siste årene i PRO: 2012: 5,8 %, 2011: 7,1 %, 2010: 5,2 %. 2009: 6,5 % og 2008: 10,6. Det er store forskjeller mellom avdelingene mhp sykefravær.

Årsakene til økt sykefravær, er sammensatte. Fokus på nærværsfaktorer og oppfølging av IA-avtalens bestemmelser om langtidssyke gjennom året, har ikke gitt de ønskede resultater. Vi har ansatte med spesielle tilpasningsbehov. Vi er et kulturelt mangfoldig kollegium på Solsida (7 nasjonaliteter). Vi har tilrettelagt for enkeltpersoner for å hindre sykefravær. Stort fokus på roller, holdninger, miljø, trivsel og kompetanse i PRO. Arbeidsmiljøet er hovedsakelig godt i alle avdelingene og lav turnover.

6. Øvrige forhold

- Antall saker registrert i saksbehandlingssystemet (ESA) er 64 saker i 2013 (51 i 2012). Antall journalposter er 293 i 2013 (332 i 2012).
- Antall saker registrert i pasientsystemet CosDoc er 165 i 2013 (178 i 2012).
- Antall utgående fakturaer i 2013 er 2018 og fakturabeløp kr 1.691.000,-. (2012: 1923 utgående faktura med samlet beløp kr. 1.656.000).
- Antall avvik:
 - Hj.tj: 116 avvik (60% medikamenter,30% fall, 8 % rutinesvikt, 2% utagering)
 - TFF: 7 avvik, alle ang. medikamenthåndtering.
- Solsida: 254 avvik (49% fall og 38,4% medikamenthåndtering og12,6% diverse).
- Møter med kommunestyret/ formannskapet om økonomiske og organisatoriske tema innen ombygginger og omorganiseringer og budsjettforberedelser.
- Revisjoner fra Fylkesmannen ble slutført og godkjent innen bruk av tvang og makt, samt noen enkeltsaker.
- Kompetanseøkning ang. bruk av tvang og makt og takling av utagerende atferd.

Årsberetning 2013 for Alvdal kommune

- Flere kurs i relevante fagområder og videreutdanninger. Deltar i nettverk for utviklingspsykehjem og -hjemmetjenester.
- Mottok kr. 215 000 fra Fylkesmannen for Kompetanseløftet i 2013 (100 000 i 2012). Summen fordeles i hele kommunen.
- Flere ansatte tok fagprøve eller var under utdanning som helsefagarbeider (6), sykepleier (1) lederutdanning (1) og master (1).
- 16 ansatte i institusjonen og hjemmetjenesten gjennomfører «Eldreomsorgens ABC».
- Alle ansatte videreutvikler sin kunnskap og bruk av Cosdoc, GAT og e-meldinger.
- Betydelig fokus på mål, økonomistyring og kvalitet i tjenestene gjennom året.
- Gjennomfører avdelingsmøter i alle avdelinger ca hver 2-3 uke. Hver måned holdes 2 avdelingsledermøter, annen hver med alle 7 tillitsvalgte og avdelingsledere.
- En rekke sosiale og kulturelle sammenkomster /aktiviteter for brukerne/beboere.
- To ulike dagtilbud for hjemmeboende eldre drives av betydelig bistand fra 7-8 frivillige. 15 deltakere har vedtak om denne tjenesten i 2013.
- Prosjekt Fallforebyggende arbeid gjennomføres på Solsida. Hjemmeboende har tilbud ved Alvdal Friskliv om forebyggende trening for å unngå fall. Deltar også i nasjonal kampanje «I trygge hender» i samarbeid med flere kommuner i Hedmark.
- Deltar i hovedprosjekt og tidkrevende delprosjekter i Fjellhelse underlagt Regionrådet.
- Deltatt i planlegging og oppstart av nye boliger for funksjonshemmede.
- Vært initiativtaker og deltatt i planlegging av Meskano avd. Alvdal.
- Planlagt prosjekt for «multidose» (ferdige medisin-dosetter fra apoteket)

6.7. Landbruk og miljø

1. Enhetens virkeområde og antall ansatte

Enhet for Landbruk og Miljø er en interkommunal enhet som har ansvaret for landbruks-forvaltningen og yter tjenester til landbruket i Alvdal og Tynset kommuner. Arbeidstakerne er ansatt i Alvdal kommune, og enheten selger tjenester til Tynset kommune. I tillegg leier Follidal kommune årlig om lag 0,3 årsverk skogbruksfaglig kompetanse mm. fra enheten.

Enhet for Landbruk og Miljø har 7 ansatte og 6.60 årsverk, og er plassert på Storsteigen videre-gående skole. Enheten drifter i Alvdal tjenestene 41411, 41412, 41414, 41420, 41430 og 41440.

Stilling	Antall årsverk	Antall årsverk
	2013	2012
	6,60	6,72
SUM	6,60	6,72

Enheten har i 2013 leid ut 0,5 årsverk til prosjektledelse i Steiaprosjektet fram til 01.09.2013, og denne stillingen ble finansiert av Hedmark fylkeskommune. Resten av året har enheten leid ut 0,3 årsverk til samme prosjektledelse, og denne stillingsandelen er finansiert gjennom bruk av kommunalt kraftfond. Videre er 0,15 årsverk ved enheten finansiert gjennom klima- og energifondet i Alvdal.

2. Hovedtall og avvik mellom justert budsjett og regnskap

Tall i hele tusen kr

	Opprinnelig budsjett 2013	Justert budsjett 2013	Regnskap 2013	Avvik fra justert budsjett 2013
Lønn og sos.utg.	3 791	4 056	3 995	61
Andre driftsutg.	902	1 031	1 129	-98
Avsetning til fond	24	24	73	-49

Årsberetning 2013 for Alvdal kommune

Driftsinntekter	2 987	3 381	3 290	-91
Bruk av fond	56	56	323	267
SUM netto utgift	1 674	1 674	1 583	91

Netto utgift:

Enheten har samlet sett et mindreforbruk på 91.000 kr i forhold til justert budsjetttramme.

Resultatet skyldes i hovedsak at refusjon av sykelønn og fødselspenger fra NAV er høyere enn kostnadene ved leie av ekstra innleid arbeidskraft ved langvarig sjukefravær ved enheten.

Lønn og sosiale utgifter:

Regnskapet viser et mindreforbruk på kr 61.000 i forhold til justert budsjett. Dette til tross for ekstra innleid arbeidskraft gjennom hele året i forbindelse med langvarig sjukefravær ved enheten.

Andre driftsutgifter:

Regnskapet viser et overforbruk på kr 98.000 på drift. Dette skyldes i hovedsak at det ikke er gjennomført forhandlinger med Hedmark fylkeskommune om redusert husleie på Storsteigen, slik som forutsatt i budsjett for 2013.

Driftsinntekter:

Regnskapet viser at driftsinntektene er kr 91.000 lavere enn budsjettert. Dette skyldes i hovedsak at refusjon av sykelønn, fødselspenger og interne overføringer er noe lavere enn budsjettert.

Bruk av fond

Regnskapet viser at det er brukt kr 267.000 mer av kraftfondsmidler enn forutsatt i budsjettet. Årsaken er at ansatt ved enheten har hatt en 30 % stilling som prosjektleder i Steiaprosjektet fom. 01.09.2013 og ut året, en stillingsandel finansiert gjennom bruk av kraftfond.

3. Målvurdering

Interkommunalt samarbeid og partnerskap:

Enheten har levert lovpålagte oppgaver til begge kommuner i tråd med forventninger. Til tross for ekstra innleid arbeidskraft (engasjementer) ved enheten gjennom hele 2013, har enheten heller ikke dette året klart å kompensere helt for det høye sjukefraværet gjennom året. Dette har medført at enheten heller ikke dette året har vært synlig nok, ei eller hatt kapasitet nok når det gjelder arbeidet med utviklingsarbeid, oppgaver som har blitt nedprioritert i forhold til de lovpålagte forvaltningsoppgavene.

Rekruttering: Det er ikke rekruttert nye medarbeidere til faste stillinger i 2013. Enheten har imidlertid lyst ut en 60 % vikarstilling i forbindelse med fødselspermisjon hos leder, og gjennom dette rekruttert vikar med kompetanse som enheten trenger.

Samordning PBG og LM. De samarbeidene enhetene fikk i 2012 på plass samarbeidsrutiner ved behandling av delingssaker som berøres av ulikt lovverk i to enhetene Landbruk/Miljø (Alvdal) og Plan/byggesak/Geodata.(Tynset), og siste året er det lagt ned ressurser i arbeidet med å følge opp disse samordnede rutinene.

Gjennomføring av vedtatte tiltak:

Oppnådde mål i Styringskortet:

- De lovpålagte oppgavene ved enheten er gjennomført på en god måte.
- Økonomistyringen på enheten har vært bra, og tidsregistreringene på MinTid er gjennomført.
- Konstituert enhetsleder har gjennomført medarbeidersamtaler med 3 av medarbeiderne. Resten av samtalene skal gjennomføres i mars 2014.
- Alle de ansatte har deltatt på minst en fagsamling i 2013

Årsberetning 2013 for Alvdal kommune

- Enheten har en fast kontordag pr uke på Tynset i forbindelse med arbeidet med jord- og konsesjonssaker. I tillegg har vi kontordager på Tynset i forbindelse med frist for innlevering av produksjonstilskudd og regionale miljøtiltak
- Grunnlaget for igangsettelse av det felles landbruksprosjektet for Alvdal og Tynset ble gjennomført i 2013
- Enheten er noenlunde ajour når det gjelder behandling av søknader om nydyrking

Langtidssjukemeldinger ved enheten har imidlertid medført at noen av målene enheten satte i Styringskortet for 2013 ikke er nådd.

- Enheten ligger på etterskudd når det gjelder oppmålinger av nydyrking og innmarksbeitearealer.
- Hjemmesidene er fortsatt ikke oppdatert

Andre oppgaver

- Konstituert enhetsleder har vært innehatt prosjektledelsen for Steiaprosjektet også i 2013

6.8. Kultur

1. Enhetens virkeområde og antall ansatte

Kulturenheten har som sin hovedoppgave å bidra positivt til livskvaliteten for innbyggerne i Alvdal. Kulturytringer, kulturarv og kunstneriske ferdigheter skal være en kilde til opplevelse, kunnskap, utvikling og vekst for den enkelte og for samfunnet.

Folkebiblioteket har som målsetning å gi lik tilgang til kunnskap, informasjon og litteratur, være et utstillingsvindu for kunst og kultur, fremme kulturelt engasjement og leseglede, støtte livslang læring og synliggjøre lokalhistorien gjennom våre samlinger og aktiviteter.

Skolebibliotekene har som mål å være en møteplass og en integrert læringsarena der elever kan stille spørsmål og få hjelp til å søke svar. Skolebiblioteket skal støtte opp under læreplanene, hjelpe elevene til å bli informasjonskompetente og være en støtte i leseopplæringen ved å gi elevene møter med litteraturen gjennom ulike aktiviteter.

Kulturskolen gir opplæring på de fleste instrumenter, samt billedkunst og dans.

Stilling	Antall årsverk 2013	Antall årsverk 2012
Bibliotek	2,53	2,53
Kulturskole	2,8	2,56
Kulturforvaltning	1,2	1,2
Bygdebok	0,33 *	0,8
Kino	0,4 **	0
SUM	7,26	7,09

*) 4 måneders engasjement i 2013 (som fortsetter fram til og med 28/2-2014)

***) Gjelder fra 1/11-13 da kinoen gjenåpnet etter nesten to års stenging.

2. Hovedtall og avvik mellom justert budsjett og regnskap

Tall i hele tusen kr

	Opprinnelig budsjett 2013	Justert budsjett 2013	Regnskap 2013	Avvik fra justert budsjett 2013
Lønn og sos.utg.	3 628	3 864	3 725	139
Andre driftsutg.	2 098	5 358	5 426	-68
Avsatt til fond	9	509	551	-42
Driftsinntekter	1 031	1 531	1 561	30

Årsberetning 2013 for Alvdal kommune

Bruk av fond	0	3 506	3 650	144
SUM netto utgift	4 704	4 694	4 491	203

Netto utgift:

Totalt kom enhet Kultur ut med et mindreforbruk på kr 203.000. Mindreforbruket er størst innen admin., kino, museumsdrift og folkebiblioteket. Skolebibliotek og kulturskole kom ut med merforbruk.

Lønn og sosiale utgifter:

Det er kun moderate avvik innen de enkelte virkeområdene med unntak av kulturskolen der det er et mindreforbruk på nesten 200.000 kr som delvis skyldes lavere aktivitet og dermed færre lærere enn forutsatt, men også at det har vært vansker med å rekruttere lærerkrefter innen enkelte linjer/fag.

Andre driftsutgifter:

Årsaken til den store økningen fra opprinnelig budsjett til justert budsjett er at tilskuddet til Aukrustsenteret/Flåklypa er inne i justert budsjett med kr 3,0 mill. Det ble merforbruk innen kulturskolen på 97.000, noe som i hovedsak skyldes at den interne husleien ble større enn forutsatt i budsjettet.

Avsatt til fond:

Foretatte avsetninger er: Kr 35.416 av LUK-midler barn og unge (mottatt kr 50.000 fra Hedmark fylkeskommune), kr 50.000 til den kulturelle spaserstokken og kr 452.000 fra salg av bygdeboka.

Driftsinntekter:

Totalt ble det en liten merinntekt. Inntektene i kulturskolen ble kr 200.000 lavere enn budsjettet, noe som både skyldes lavere aktivitet (færre elever) enn forutsatt og mindre salg av lærerressurs til andre (bl.a. Tynset kommune) enn forutsatt. Kinoinntektene var meget bra. Mye av årsaken skyldes nok den nye filmen Jul i Flåklypa som ble satt opp flere ganger med svært bra besøk.

Bruk av fond:

Utgiftene vedr. produksjon av bygdeboka i 2013, kr 528.000, er som tidligere år finansiert med lån fra disposisjonsfondet. Tilskuddet til Aukrustsenteret/Flåklypa er finansiert fra disp.fondet.

3. Målvurdering

Museer og kulturminnevern

Kino

Alvdal kino har blitt digitalisert, og ble gjenåpnet i september. Hadde i 2013 54 forestillinger og et totalt besøkstall på 1868. Snittbesøk per forestilling er 35.

Allment kulturarbeid

Svømmehall

Alvdal kommunale bad var åpent to kvelder pr. uke for offentlig bading i vinterhalvåret.

Bibliotek (tall for 2012 i parentes)

Besøkstall: 18600 (19252)

Antall arrangement: 19 (361 prs) (24, 565 prs)

Antall brukerorienteringer: 0 (0 prs) (0, 0 prs)

Totalt utlån: 18529 (14479)

Utlån bøker til voksne: 4509 (3750)

Utlån bøker til barn: 10465 (7074)→ stor økning pga kombinasjonsbibliotek med Steigen

Utlån andre media: 3555 (3655)

Lån fra andre bibliotek: 764 (778)

Utlån pr innbygger Alvdal: 7,6 (5,9)→ stor økning pga kombinasjonsbibliotek med Steigen

Årsberetning 2013 for Alvdal kommune

Utlån pr innbygger Hedmark: 5,0 (2012)
Utlån pr innbygger landsgjennomsnitt: 4,9 (2012)

Besøk pr innbygger Alvdal: 7,6 (7,8)
Besøk pr innbygger Hedmark: 4,6 (2012)
Besøk pr innbygger landsgjennomsnitt: 4,1 (2012)

Kulturskolen

Kulturskolen har hatt ca. 130 elevplasser frem til våren 2013, så falt elevtallet med 15 stk og ligger nå på 115. Vi hadde ved årets slutt noe ledig kapasitet hos et par lærere.

Gjennomført konserter, danseforestillinger og utstillinger – alene og i samarbeid med musikklivet forøvrig (ca. 10 stk.pr. år). Vi selger nå tjenester kun til musikkrådet og Tynset kulturskole og har derfor en inntekstsreduksjon, samtidig har vi da heller ikke lønnsutgiftene.

Det ble i 2013 vedtatt en prøveordning med kulturskoletilbud i skoletida. Vi prøver ut dette forsiktig, men det er betydelig motstand i grunnskolen for denne ordningen.

KOSTRA-tall 2013						
		Alvdal 2013	Alvdal 2012	Gruppe 2 2013	Åmot 2013	Dovre 2013
1	Netto driftsutg. i % av komm. totale driftsutg.	5,6	4,1	3,3	3,8	3,8
2	Netto driftsutg. til kultur i kr pr. innbygger	3509	2243	1903	2200	2365
3	Netto driftsutg. til bibliotek i kr pr. innbygger	443	449	322	325	674
4	Netto driftsutg. til kommunale musikk- og kulturskoler, i kr pr. innbygger	532	414	426	287	330
5	Andel elever (brukere) i grunnskolealder i kommunens musikk- og kulturskole, av antall barn i alderen 6 – 15 år	29,1	36	25,2	24,4	25,9

Kommentarer til KOSTRA-tallene:

1. Kultur sin andel av de totale driftsutgiftene i kommunen økte ganske mye fra 2012. Dette skyldes i all hovedsak tilskuddet på kr 3,0 mill. til Aukrustsenteret/Flåklypaland.
2. Også her er økningen ganske stor fra 2012. Samme forklaring som til pkt. 1.
3. Ingen vesentlig endring fra 2012. Fortsatt bruker Alvdal kommune mer penger på bibliotek enn gjennomsnittet i kommunegruppe 2.
4. En forholdsvis stor økning fra 2012, noe som skyldes lavere egenbetaling (færre elever og færre tilbud) og mindre salg av lærerressurs til andre (for eksempel Tynset kommune). Netto utgift i Alvdal kommune er høyere enn i de sammenlignende kommunene.
5. Antall elever gikk ned fra 2012, men vi ligger fortsatt over de kommuner det her sammenlignes med.

4. Likestilling

Kjønnsbalanse
Nedsatt funksjonsevne
Fremmedspråklig bakgrunn

5. Ytre og indre miljø/ HMS

Enheten hadde et samlet gjennomsnittlig fravær på 3,6%. For 2012 var det 3,3%.
Det har blitt gjennomført medarbeidersamtaler på enheten.
Det har blitt gjennomført vernerunde på enheten uten merknader.

6. Øvrige forhold

6.9. Kommunalteknikk

1. Enhetens virkeområde og antall ansatte

Enheten virkeområder omfatter: Forvaltning, drift og vedlikehold av alle kommunaltekniske anlegg (veg, G/S-veg, gatelys, vann, avløp, overvann) og alle typer kommunale bygninger - administrering av kommunale avgifter VAR + utleieavtaler / husleie + salg av kommunale regulerte tomter – ansvarlig for / delaktig i investeringer innen disse virkeområder.

Enheten er ellers tillagt ansvar for: Økonomi, personal, saksbehandling, internkontroll, rapporteringer, oppfyllelse av lov / forskrift etc.

Stilling	Antall årsverk 2013	Antall årsverk 2012
Administrasjon	1,8	2,07
Formann	1,0	1,0
Fagarbeidere	6,88	7,0
Renholdere	5,73	5,98
SUM	15,41	16,05

2. Hovedtall og avvik mellom justert budsjett og regnskap

Tall og kommentarer for administrasjon, forvaltning, drift og vedlikehold av bygninger, uteareal og veier/parkeringsplasser:

Tall i hele tusen kr

	Opprinnelig budsjett 2013	Justert budsjett 2013	Regnskap 2013	Avvik fra justert budsjett 2013
Lønn og sos.utg.	9 454	9 431	9 072	359
Andre driftsutg.	9 809	9 809	9 945	-136
Driftsinntekter	10 901	11 210	11 444	234
Finansinntekter	70	70	118	48
Netto utgift	8 283	7 960	7 455	505

Netto utgift:

Årets driftsbudsjett viser et overskudd på kr. 505.000 totalt i forhold til justert budsjett.

Lønn og sosiale utgifter:

Mindreforbruket skyldes i hovedsak vakanse enhetsleder, fagarbeider i periode mellom fratredelse / tiltredelse og mindre overtidsforbruk

Andre driftsutgifter:

Netto merforbruket skyldes i hovedsak økte energiutgifter og mindre utført vedlikehold.

Driftsinntekter:

Merinntekter skyldes for det meste økte leieinntekter grunnet utleietid godt over budsjettet forventet utleietid.

Finansinntekter:

Merinntekter skyldes utbytte fra NØK. Utbyttet var ikke budsjettet.

Årsberetning 2013 for Alvdal kommune

Tall og kommentarer for forvaltning, drift og vedlikehold av vann, avløp og renovasjon (VAR):

Tall i hele tusen kr

	Opprinnelig budsjett 2013	Justert budsjett 2013	Regnskap 2013	Avvik fra justert budsjett 2013
Lønn og sos.utg.	2 565	2 565	1 963	602
Andre driftsutg.	6 638	7 638	6 754	884
Finansutg.	2 416	2 416	2 320	96
Driftsinntekter	11 589	11 589	10 856	-733
Finansinntekter	30	30	105	75
Netto utgift	0	1 000	75	925

Oversikt inndekking:

Vann	kr. 79605 underskudd	Inndekking 96,4%	(bruk av selvkostfond)
Avløp	kr. 75014 underskudd	Inndekking 98,6%	(bruk av avsatt driftsmidler)
Septik		Inndekking 100%	(se kommentar)
Renovasjon	kr. 15142 underskudd	Inndekking 99,5%	(bruk av selvkostfond)

Ny avtale med Synnøve Finden for avgiftsberegninger av bedriftens forbruk av vann og utslipp av prosessavløp, ble ikke fullført i 2013. Da den nye avtalen skal tre i kraft fra 01.01.2013, ble det gjort beregninger på vann- og avløpsgebyr for S. Finden for året 2013 ut fra foreløpige forslag / signaler Finden og kommunen har gitt i forhandlinger som har vært ført. Justert a-konto for avløp ble utsendt og ført på 2013 regnskap. For vann var dette ikke nødvendig. Endelig sluttoppgjør for 2013 foretas når ny avtale er inngått.

Septikrenovasjon må ses over to år da normal tømmeffrekvens for alle anlegg er hvert 2. år + at en del anlegg er pålagt årlig tømning grunnet mangler ved anleggene mens gebyrene er fordelt jevnt hvert år. 2013 må ses sammen med 2014 for å beregne reell inndekking.

3. Målvurdering

Oppnådd gjennomføring drift innenfor driftsbudsjett. Medarbeidersamtaler gjennomført. Har lyktes med rekruttering av ønsket fagkompetanse / fagbrev i ledig fagarbeiderstilling. Det er ikke gjennomført kartlegging av de som ønsker fagutdanning. Det er ikke gjennomført brukerundersøkelser. Flere prosjekter er gjennomført med egne ressurser for de fagområder enheten har kompetanse på. Utbygging VA i tråd med vedtatte investeringsbudsjett for 2013.

KOSTRA-tall 2013						
		Alvdal 2013	Alvdal 2012	Gruppe 2 2013	Åmot 2013	Dovre 2013
1	Årsgebyr for avløpstjenesten (gjelder rapporteringsåret+1)	3845	3720	3606	4050	6408
2	Årsgebyr for vannforsyning (gjelder rapporteringsåret+1)	1340	1340	3392	4050	4392
3	Netto driftsutgifter til kommunal eiendomsforvaltning per innbygger	4007	4013	4827	5633	5922
4	Årsgebyr for avfallstjenesten (gjelder rapporteringsåret+1)	2570	2496	2284	820	1940
5	Kommunalt eide boliger som andel av totalt antall kommunalt disp. boliger	90	90	87	100	92
6	Netto driftsutg. til veier pr. innbygger	807	715	1171	1362	943

Årsberetning 2013 for Alvdal kommune

Kommentarer:

1. Sammenlignet med andre kommuner ligger drifts- og vedlikeholdsutgiftene, og dermed også årsgebyret, for avløp midt på treet og vil sådan fremstå som akseptabelt. For neste år vil kostnadene øke og dermed også gebyrene for å imøtekomme kravene til 100 % inndekning.
2. Årsgebyrer for vann ligger forholdsvis lavt i forhold andre kommuner. Signalene for videre budsjetteringer er foreløpig ordinær lønns og prisstigning.
3. Alvdal kommune ligger noe lavere en sammenlignbare kommuner innenfor kommunale bygg. Kommunen har solgt ut de byggene som har hatt større behov for vedlikehold, samt at kommunen har hatt et bra fokus på vedlikehold tidligere som har generert et lavere vedlikeholdsbehov i en periode. Kostnadene vil variere i forhold til skifte av leietagere og bruk. Signalene som gis for denne posten forventes på samme nivå
4. Årsgebyr for avfallstjenesten ligger på nivå med FIAS kommunene og landsnivået.
5. Kommunen eier boliger omtrent på nivå med sammenlignbare kommuner i gruppe 2 noe som indikerer at antall nivå er på riktig nivå.
6. Alvdal kommune ligger lavt i utgift sammenlignet med de andre kommunene ovenfor.

4. Likestilling

Antall medarbeidere ved enheten er 20, av dette er 9 kvinner og 11 menn.

1. Ved tilsetninger vurderes kompetanse og personlige egenskaper. Søkere til renhold er fortsatt dominert av kvinner mens søkere til fagstilling / ingeniør er dominert av menn. I sammenlignbare stillinger er det ikke forskjell på lønn.

2. For alle stillinger i uteavdeling / renhold kreves det full fysisk førlighet da dette stort sett er kroppsarbeid. For stillinger i administrasjonen kan merkantil deltidsstilling besettes av person med fysisk nedsatt funksjon. Enhetsleder og ingeniør har tidvis mye arbeid / befaringer ute på anlegg, noe som kan være vanskelig for en person med nedsatt funksjon.

3. Enheten vil kreve at søkere med fremmedspråklig bakgrunn må beherske skriftlig og muntlig norsk på en forståelig måte

5. Ytre og indre miljø/ HMS

1. Sykefravær 2013 er 7,2 %, en svak nedgang fra 2012 som var 8,3 %. Det er større andel sykefravær av kvinner enn menn.
2. Medarbeidersamtaler er gjennomført.
3. Vernerunde gjennomført Taubanetomt og RA. Ingen avvik registrert

6. Øvrige forhold

- Utbyggingen Gulløymoen fullført (innleid tjenester UTF)
- VA Plassmoen vest fullført (delvis med egne mannskaper)
- Tilbygg Plassen barnehage fullført (bygningsmessig egne mannskaper)
- Ventilasjon / tak kjøkkenfløy Solsida fullført (innleid tjenester UTF)
- Brannstasjon oppgradert fullført (innleid tjenester UTF)
- Strømmen avløpsledning fullført (delvis med egne mannskaper)

Enheten har gjennomført tilbudskonkurranser på prosjektering / byggeledelse TFF, deltatt i prosjekteringsfasen, kontraheringsfase utførelse og utfører prosjektledelse. Utgraving tomt startet månedskifte nov/des.

Kommunen har endelig lykkes med ansettelse av ny enhetsleder. Ola Sørhus startet februar 2014. Enheten ønsker han velkommen som enhetsleder og ser frem til et godt samarbeide.

Det har vært et travelt år for enhetens ansatte og særlig i administrasjonen da enhetsleder ikke kom på plass. En stor takk til alle ansatte for deres innsats, gode samarbeide og godt utført arbeide.

6.10. Plassen barnehage

1. Enhetens virkeområde og antall ansatte

Plassen barnehage består av 2 avdelinger for barn i alderen 1-6 år.

Det er åpent 12 måneder i året, 5 dager i uka fra kl 06.45-16.30.

Det var ved utgangen av 2013,42 barn i barnehagen som fordelte seg på 5,4og 3 dager i uka.

Avdeling Solan: 27 barn

Avdeling Ludvig: 15 barn

Stilling	Antall årsverk 2013	Antall årsverk 2012
Førskolelærere	3.0	2.7
Fagarb/assistent	4.2	4.6
Ledelse	1.0	0.9
SUM	8.2	8.2

2. Hovedtall og avvik mellom justert budsjett og regnskap

Tall i hele tusen kr

	Opprinnelig budsjett 2013	Justert budsjett 2013	Regnskap 2013	Avvik fra justert budsjett 2013
Lønn og sos.utg.	4 413	4 859	4 696	163
Andre driftsutg.	428	418	361	57
Driftsinntekter	1 116	1 420	1 470	50
Bruk av fond	35	35	0	35
SUM netto utgift	3 690	3 822	3 586	236

Netto utgift:

Enheten kom ut med et mindreforbruk på kr 236.000..

Lønn og sosiale utgifter:

Det er ikke blitt benyttet tilførte midler fra budsjettjustering 2 og er det er derfor et relativt stort mindre forbruk.

Andre driftsutgifter:

Nøktern bruk på de fleste poster.

Driftsinntekter:

Noe økte refusjoner enn beregnet.

Bruk av fond:

Det er ikke benyttet fondsmidler slik som budsjettert, da enhet kommunalteknikk ikke har hatt mulighet for å gjennomføre isolering av hytta i 2013. Dette er avtalt gjennomført i løpet av våren 2014.

3. Målvurdering

Attraktiv som arbeidsgiver: Det er en bevissthet på arbeidsmiljø, og det arbeides kontinuerlig med dette tema i en eller annen form på nesten alle personalmøter. Målet med om å øke arbeidsnærværet med 2 % fra 2012 er ikke nådd ,sykefraværet er i 2013 på : 10.4 % 2012: 8,9% og i 2011 på 10,9%, mens det i 2010 var registrert til 3,7 %. Sykefraværet skyldes i hovedsak svangerskapsrelaterte vansker og utfordringer i forhold til arbeid i barnehage, og gjelder langtidsfravær. Det har vært svært lite kortidsfravær høsten 2013 og dette ser ut til å vedvare vinter 2014.

Årsberetning 2013 for Alvdal kommune

Medarbeidersamtaler: Det ble gjennomført medarbeidersamtaler med alle fast ansatte.

Vernerunde: Det ble gjennomført vernerunde i mars 2013. Det ble påpekt noen avvik, mange av avvikene går på at det er behov for mer plass og dette er blitt rettet med utbygging i 2013.

Utvikle gode kompetansetilgjør

Det er et stort fokus på og en positivitet til utvikling i Plassen barnehage.

Det har fra høsten 2011 blitt gitt tilbud om veiledning til nyutdannede førskolelærere. Dette er en statlig føring, men også et tiltak for å beholde kvalifisert bemanning i barnehagene. Barnehagene i Alvdal har et godt samarbeid med de andre kommunene i Nord-Østerdal. Prosjektet «Voksenrollen i lek og læring – Likeverd i relasjoner og deltakelse.» er et samarbeid mellom kommunene som i stor grad dekkes økonomisk av fylkesmann; kr 500 000,- dette dekker en 50% stilling som veileder samt noe til prosjektledelse og kursdager /samlinger. I forbindelse med dette, gjennomføres det i barnehageåret 2013-2014 et intensivt år der fokus er på veiledning av medarbeidere. Intensjonen er at dette skal heve kompetansen i hele personalet ved å fokusere på refleksjon over egen praksis.

Det gjennomføres regelmessig ledermøter, avdelingsmøter og personalmøter der det gjøres vurderingsarbeid som skal bidra til økt kompetanse.

Plassen barnehage har to ansatte under videreutdanning og en ansatt som utdanner seg til barnehagelærer.

Et helhetlig godt tjenestetilbud innenfor vedtatte økonomiske rammer: Målet med å kunne starte forebygging av utviklingsvansker og tilrettelegging for barn på et tidlig tidspunkt er til en viss grad nådd ved at det arbeides systematisk med kartlegging av alle barn samt at deles i mindre grupper daglig.

God tilgjengelighet: Alle foreldre har i 2013 fått tilbud om 2 foreldresamtaler og 1 foreldremøte(pr. avd). Foreldremøte med tema forebygging av mobbing var avtalt høst 2013 med foredragsholder fra UNICEF, men dette av ulike årsaker flyttet til vår 2014. Det er derfor gjennomført kun 1 foreldremøte i 2013. Brukerundersøkelsen for barnehageåret 2012/2013(svarprosent på 55) viste en fornøydhet hos foreldre på 5,1(toppsscore: 6) noe som kan tolkes dithen at det er en stor grad av fornøydhet blant foreldre til barn i Plassen barnehage.

Alle barn med rett til barnehageplass ble ved hovedopptak 2013 tilbudt plass i barnehage og Alvdal kommune har per definisjon full barnehagedekning.

KOSTRA-tall 2013 – felles for begge barnehagene:

		Alvdal 2013	Alvdal 2012	Gruppe 2 2013	Åmot 2013	Dovre 2013
1	Netto driftsutg. barnehagesektoren i % av kommunens totale netto driftsutg.	9,1	10,7	11,7	11,7	8,0
2	Netto driftsutg. til barnehager per innbygger	5.649	5.907	6.661	6.786	4.980
3	Netto driftsutg. til barnehager per innbygger i alderen 1-5 år	89.214	100.458	116.218	125.962	115.103
4	Andel barn i barnehage med oppholdstid 33 timer eller mer per uke	70,1	71,3	89,3	93,6	71,3
5	Andel ansatte med førskolelærerutdanning	16,3	23,8	32,1	30,1	53,1

Kommentarer:

Parameter 1, 2 og 3:

Lavere netto driftsutgifter enn de fleste sammenlignbare kommuner. Dette kan skyldes at flere av barna har noe senere oppstart enn barn i sammenlignbare kommuner(færre barn i alderen 1-2 år) og en generell nøktern bruk av ressurser.

Parameter 4:

I forhold til sammenlignbare kommuner har Alvdal kommune mindre bruk av fulltidsplasser. Om det i framtida skulle bli en stor økning i bruk av fulltidsplasser vil det kunne bli for få barnehageplasser i Alvdal.

Parameter 5:

Årsberetning 2013 for Alvdal kommune

Alvdal har i forhold til sammenlignbare kommuner mindre andel ansatte med førskolelærerutdanning. I forslag til ny barnehagelov står det at andel ansatte med førskolelærerutdanning skal økes til 50%. Alvdal kommune har nå 2 av sine ansatte under utdanning, men behovet for flere pedagoger i barnehagen øker jevnt og det er ofte lav søkning til stillinger som pedagogisk leder. Det er i 2013 gitt 6 dispensasjoner fra utdanningskravet (til sammen privat og kommunale barnehager), noe som gjenspeiler et stort behov for flere barnehagelærer i barnehagene i Alvdal.

4. Likestilling

Utjevning av kjønnsbalanse: Plassen barnehage har i løpet av 2013 fått ansatt en mannlig tilkallingsvikar, det har vært en mann i arbeidspraksis og mannlig utplasseringselev. Resterende er kvinnelig ansatte.

Tilsetting av arbeidssøkere med nedsatt arbeidsevne: Det er ved tilsetting bevissthet på dette og alle søkere blir vurdert etter kompetanse og egnethet.

Tilsetting av arbeidssøkere med fremmedspråklig bakgrunn: Det er ved tilsetting bevissthet på dette og alle søkere blir vurdert etter kompetanse og egnethet

5. Ytre og indre miljø/ HMS

Se kommentar under punkt 3.

6. Øvrige forhold

Det ble i 2013 bygget på lekerom, kontorer og bøttekott som gjør at de fleste av avvikene fra vernerunde 2012 er lukket. Det har stor positiv betydning for arbeidet som gjøres i barnehagen at det er blitt flere rom.

6.11. Øwretun barnehage

1. Enhetens virkeområde og antall ansatte

Øwretun barnehage består av 4 avdelinger for barn i alderen 1-6 år.

Det er åpent 12 måneder i året, 5 dager i uka fra kl 07.00-16.45.

Det var ved utgangen av 2012, 59 barn i barnehagen som fordelte seg på 5,4 og 3 dager i uka.

Avdeling Tron:	21 barn	Avdeling Steigen:	20 barn
Avdeling Brenna:	16 barn	Avdeling Müller:	16 barn

Stilling	Antall årsverk 2013	Antall årsverk 2012
Førskolelærer	5,8	5,0
Assistent	9,4	8,0
Assistent styrket tilbud	1,4	1,4
Førskolelærer styrket tilbud	0,2	0,2
Ledelse	1,0	1,0
Lærling	1,0	1,0
SUM	17,8	16,4

2. Hovedtall og avvik mellom justert budsjett og regnskap

Tall i hele tusen kr

	Opprinnelig budsjett 2013	Justert budsjett 2013	Regnskap 2013	Avvik fra justert budsjett 2013
Lønn og sos.utg.	7 785	8 148	8 002	146
Andre driftsutg.	639	639	547	92
Driftsinntekter	1 759	1 981	2 024	43
SUM netto utgift	6 665	6 806	6 526	280

Årsberetning 2013 for Alvdal kommune

Netto driftsutgift:

Viser at det ble et overskudd på kr 280.000.

Lønn og sosiale utgifter:

Mindreforbruk skyldes i hovedsak premie til KLP og arbeidsgiveravgift som det er betalt inn mindre til enn det som var budsjettet (kr 162.000). Samtidig har det vært inne vikarer i stillinger med en mindre lønn enn det som den de vikarierer for skulle ha hatt.

Andre driftsutgifter:

Mindre forbruket skyldes at det hele året er handlet mindre, og brukt mindre på utflukter med drosje. Vi har vært forsiktige gjennom hele året.

Driftsinntekter:

Større refusjoner enn antatt. Det kom også inn mer foreldrebetaling enn lagt inn i budsjettet

3. Målvurdering

Sterk budsjettstyring: Budsjett og regnskap viser et mindre forbruk på kr 280.000,-. Se kommentar over.

Attraktiv som arbeidsgiver: Det ble i 2013 foretatt to faste tilsetninger i Øwretun barnehage som barne- og ungdomsarbeider/assistent.. Det var også lyst ut to faste og to vikariat stillinger som pedagogisk leder, men ingen søkere med relevant utdanning, en hadde pedagog utdanning fra Sverige. En med pedagog utdanning og tre barne- og ungdomsarbeidere ble tilsatt på dispensasjon for barnehageåret 2013-2014.

Det er en bevissthet på arbeidsmiljø, og det arbeides kontinuerlig med dette tema i en eller annen form på nesten alle personalmøter. Målet med et nærvær på 92,5 % ble nesten nådd. Fravær skyldes i hovedsak forhold utenfor arbeidsplassen.

Utvikle gode kompetansemiljøer: Målet om faglig innhold som øker kompetanse på minst 5 personalmøter er i 2013 nådd. Det blir gjennomført mye vurderingsarbeid på disse møtene som har som hensikt å øke kompetanse blant ansatte. Det er i stor grad gjennomført avdelingsmøter og ledermøter to ganger i måneden. I en hektisk hverdag kan møtevirksomhet i noe grad prioritert bort til fordel for tid sammen med barna. Det vurderes fortløpende hvordan få nok tid til planlegging og evaluering uten at det skal gå på bekostning av verdifull tid sammen med barna, slik at man kan følge opp dem på en best mulig måte. Pedagogisk ledere har sin planleggingstid i barnehagen.

Øwretun barnehage har en ansatt som utdanner seg til barnehagelærer, som blir ferdig i desember 2015.

Høsten 2013 ble det satt i gang ett prosjekt over tre år i Nord-Østerdal, der det pedagogiske personell får opplæring i veiledning.

Et helhetlig godt tjenestetilbud innenfor vedtatte økonomiske rammer: Målet med å kunne starte forebygging av utviklingsvansker og tilrettelegging for barn på et tidlig tidspunkt er til en viss grad nådd ved at det arbeides systematisk med kartlegging av alle barn samt at deles i mindre grupper daglig.

God tilgjengelighet: Alle foreldre har i 2013 fått tilbud om 2 foreldresamtaler og 1 foreldremøter.

Foreldremøte med tema forebygging av mobbing var avtalt høst 2013 med foredragsholder fra UNICEF, men dette av ulike årsaker flyttet til vår 2014. Dette skal være sammen med Plassen barnehage.

Brukerundersøkelsen for barnehageåret 2012/2013(svarprosent på 86,67 %). Resultatet viser at brukerne i stor grad er fornøyd med barnehagetilbudet. På spørsmål: «Samlet sett, hvor fornøyd er du med barnehagen barnet går i?» var det en score på 5,0. Dette viser at flere foreldre var fornøyd i 2013.

Alle barn med rett til barnehageplass ble ved hovedopptak 2014 tilbudt plass i barnehage og Alvdal kommune har per definisjon full barnehagedekning. Dette fikk vi til ved å utvide antall plasser og antall ansatte på småbarnsavdelingene, fra 9 barn til maks 14 barn pr. avdeling pr. dag. Øwretun barnehage har kunnet ta inn barn fra januar 2014.

God på tilrettelegging: I 2012 har barnehagene startet opp et tettere samarbeid med enhet helse som vil bære frukter i 2013. Dette samarbeidet førte til at deler av 4 årskontrollene ble gjennomført i 2014, noe som var

Årsberetning 2013 for Alvdal kommune

veldig positivt. Det samarbeides fortsatt tett med nabokommunene på barnehageområdet med faste nettverksmøter med de barnehageansvarlige i kommunene.

KOSTRA-tall 2013 – felles for begge de kommunale barnehagene:

Det henvises til tabell med kommentarer under enhet Plassen barnehage.

4. Likestilling

Det ble i 2013 foretatt en tilsettinger i Øwretun barnehage som pedagogisk leder. Det var kun en søker med relevant utdanning, og en mannlig søker, som ikke var utdannet førskolelærer. I tillegg fikk flere ansatte utvidet sine stillinger til ønsket størrelse.

Utjevning av kjønnsbalanse: Til tross for ønske og behov har vi heller ikke i 2012 lykket med å få tak i mannlige ansatte. En mannlig vikar har vi hatt i 2012. Likestillingsloven åpner for særbehandling av menn i forbindelse med undervisning og omsorg av barn. Det betyr blant annet at menn kan foretrekkes under ellers like forhold ved tilsetting.

Tilsetting av arbeidssøkere med nedsatt arbeidsevne: Det er ved tilsetting bevissthet på dette og alle søkere blir vurdert etter kompetanse og egnethet.

Tilsetting av arbeidssøkere med fremmedspråklig bakgrunn: Det er ved tilsetting bevissthet på dette og alle søkere blir vurdert etter kompetanse og egnethet.

5. Ytre og indre miljø/ HMS

Øwretun hadde et sykefravær i 2013 på 7,0 %. Dette er en nedgang på 2 % fra 2012, hvor sykefraværet var på 9,0 %. Det vil si at vi klarte nesten målet med å øke nærværet med 3 %. I 2011 var sykefraværet på 8,8 %.

Medarbeidersamtaler: Det ble gjennomført medarbeidersamtaler med alle ansatte.

Hver pedagogisk leder har hatt trivselssamtaler med de ansatte på sin avdeling.

Vernerunde: Personalet har årlig gjennomgang av interne kontrollrutiner og HMS- arbeid. Det er gjennomført vernerunde i henhold til faste rutiner. Det ble avdekket noen få avvik som allerede er lukket.

6. Øvrige forhold

Ingen ting å kommentere her.

6.12. Organisasjons- og serviceenheten

1. Enhetens virkeområde og antall ansatte

Organisasjons- og serviceenhetens ansvarsområde omfatter førstelinjetjeneste mot publikum, stabs- og støttefunksjoner innenfor organisasjonsutvikling, IKT, personalforvaltning, arkiv, informasjonsarbeid samt økonomiforvaltning herunder lønn og innkreving. Organisasjonsleder har funksjonen som rådmannens stedfortreder.

Stilling	Antall årsverk 2012	Antall årsverk 2013
IKT	2*	2*
Økonomi, skatt, innkreving, lønn	3,5	3,5
Organisasjons- og personalforvaltning	1,75	1,75
Arkiv, informasjon, post- og publikumsmottak	2,6	(2,6)** 2,5
Sekretærfunksjon og saksbehandler	1,0	0,5
Organisasjonsleder, rådmannens stedfortreder***	1,0	1,0
SUM	11,85	11,25

* 1,6 årsverk IKT leies ut til FARTT (IKT Fjellregionen IKS).

** Naturlig avgang i 0,6% stilling pr 1. juni 2013 er ikke erstattet i henhold til omstillingsvedtak. Noe ressurs fra saksbehandler er flyttet til denne oppgaven.

*** Stillingens som organisasjonsleder er endret til assisterende rådmann ved KS vedtak 31. oktober 2013.

2. Hovedtall og avvik mellom justert budsjett og regnskap

Tall i hele tusen kr

	Opprinnelig budsjett 2013	Justert budsjett 2013	Regnskap 2013	Avvik fra justert budsjett 2013
Lønn og sos.utg.	6 459	6 416	6 374	42
Andre driftsutg.	4 499	4 681	4 628	53
Driftsinntekter	1 356	1 493	1 550	57
Netto utgift	9 602	9 604	9 452	152

Netto utgift:

Enheten har totalt et mindre forbruk på kr. 152.000 i forhold til justert budsjett.

Lønn og sosiale utgifter:

Enheten har et mindre forbruk totalt på tjenesteområdene med kr. 42.000. Det er bestemt og iverksatt innføring av nytt lønns- og personalsystem som utløser et betydelig merarbeid for enheten og enkeltansatte. Dette har utløst bruk av overtid i 2013. Dette er arbeid som vanskelig kan la seg gjennomføre av andre ut fra kompetanse, det er gjort omprioriteringer av arbeidsoppgaver så langt en ser det mulig for å redusere arbeidsbelastningen og bruk av overtid.

Andre driftsutgifter:

Enheten har et mindre forbruk totalt på tjenesteområdene med kr. 53.000. Dette fordeler seg på mange poster, kjøp av tjenester fra andre, porto, kjøp av inventar er eksempler.

Driftsinntekter:

Enheten har en merinntekt på kr. 57.000. Dette skyldes i hovedsak interne omposteringer.

3. Målvurdering

Økonomi: Regnskapet viser et mindre forbruk på kr. 152.000, dette selv om mål om å redusere portoutgifter som belyst i omstillingsvedtak, ikke ble nådd. Det er flere forhold som påvirker dette, 2013 har vært et år med redusert ledelsesressurs til å følge opp omstillings- og utviklingsprosesser.

Årsberetning 2013 for Alvdal kommune

Medarbeidere og kompetanse:

Det har vært stabilitet i arbeidskollegiet. Langtidssykmelding har vært løst med vikar. Alle stillinger er bemannet med arbeidstakere som har nødvendig kompetanse. Svekket ressurs på ledelse gjennom året har ikke gitt rom for en mer strategisk jobbing med kurs- og kompetansehevede tiltak. Den enkelte medarbeiders mulighet for personlig utvikling er fulgt opp gjennom medarbeidersamtaler og egenvurdering for deltakelse på kurs.

Innbyggere: Det er ikke gjennomført brukerundersøkelser, eller målt fornøydhet blant brukerne på annen måte. Det er ikke mottatt klager på tjenestene.

Utvikling og satsing: Det er ikke gjennomført brukerundersøkelse mot enhetene som organisasjons- og serviceenheten bistår. Kommunens hjemmeside jobbes det kontinuerlig med for å forbedre og gjøre attraktiv sett fra brukerfokus. Gjennom FARTT-samarbeidet legges det i større grad fokus på å belyse effektiviseringsgevinster som følge av investeringer som gjøre innen IKT.

KOSTRA-tall 2013						
		Alvdal 2013	Alvdal 2012	Gruppe 2 2013	Åmot 2013	Dovre 2013
1	Netto dr.utg. adm. og styring, i % av totale netto dr.utg.	11,1	11,1	10,6	15,5	9,2
2	Netto dr.utg. til adm. og styring, kroner pr innbygger	6899	6151	6075	8976	5702
3	Lønn adm. og styring, i % av totale lønnsutgifter	8,5	8,4	8,1	12,2	6,2
4	Brutto dr.utg. til admin, kroner pr. innbygger	6233	5451	5046	7613	4344

Kommentarer:

1. Alvdal avviker ikke vesentlig fra sammenlignbare kommuner.
2. Alvdal avviker ikke vesentlig fra sammenlignbare kommuner.
3. Alvdal avviker ikke vesentlig fra sammenlignbare kommuner.
4. Alvdal avviker ikke vesentlig fra sammenlignbare kommuner.

Felles for alle 4 parameterne er at Alvdal ligger noe høyere enn kommunegruppe 2 som vi sammenligner oss med. Dette kan skyldes flere forhold som f. eks kjøp av tjenester. Kostnad ved kjøp fra IKT Fjellregionen IKS føres sentralt på denne enheten. Utgifter til fagsystemer innen IKT, portoutgifter og annet kan i KOSTRA rapporteringen fordeles ut på enhetene. Slik fordeling er kun gjort i begrenset grad i de regnskapstall som er rapportert til SSB. Dette er noe av årsaken til at vi har noe høyere admin.utgifter enn andre kommuner som vi sammenligner oss med i tabellen. Ytterligere fordeling av fellesutgifter vil skje innen neste rapportering til SSB den 15. april.

4. Likestilling

Antall medarbeidere ved enheten er 12, av dette er 6 kvinner og 6 menn. Det er ikke gjennomført nye tilsetninger ved enheten i 2013.

5. Ytre og indre miljø/ HMS

Enheten har i 2013 et sykefravær på 3,8%, i 2012 var dette på 5,8%. Det er gjennomført medarbeidersamtaler med alle ansatte og gjennomført verneundervisning. Det er ikke utarbeidet branninstruks på kommunehuset og heller ikke gjennomført brannøvelser. For de som har kontorer i den eldste delen av kommunehuset er dårlig lydisolering mellom kontorer et problem.

6. Øvrige forhold

Det er besluttet og igangsatt arbeid med nytt lønns- og personalsystem. Dette er et ressurskrevende arbeid som virker inn på kapasiteten til å følge opp andre saker. Innføringen av nytt lønns- og personalsystem er omfattende og vil berøre hele kommunen som organisasjon, og alle ansatte. Dette vil kreve stort fokus og mye ressurs gjennom hele 2014 og inn i 2015, til innføringsfasen er gjennomført.

Årsberetning 2013 for Alvdal kommune

Det har vært en utvikling der enheten sammen med rådmannen har bistått og fulgt opp andre enheter i vanskelige saker innen personalforvaltning.

Organisasjonsleder har ved langtidssykmelding på rådmannen fungert som stedfortreder, og fungert som enhetsleder på enhet helse i lengre vakanseperiode der. Dette har medført redusert ledelse og kapasitet på oppgaver som ligger til organisasjons- og serviceenheten.

6.13. Diverse

6.13.1. Enhetens virkeområde

Denne "enheten" omfatter de tjenester som ikke er plassert i noen av de ordinære driftsenhetene med egne enhetsledere. Tjenester som inngår i "enhet" Diverse er:

Rådmannen, plan-, byggesak- og geodata (som Alvdal har sammen med Tynset og der Tynset er vertskommune), Midt-Hedmark brann- og redningsvesen, kommunal medfinansiering av sjukehusopphold, politisk virksomhet, skoleskyss, kjøp av undervisningstjenester i andre kommuner, kjøp av skolefaglige tjenester fra Tynset kommune (TATO-samarbeidet), lønn til hovedtillitsvalgt, tilskudd til private fysioterapeuter, tilskudd til privat barnehage, kjøp av revisjonstjeneste, kontrollutvalg med kjøp av sekretariatsfunksjon, tilskudd til Alvdal sokneråd, utgifter knytta til diverse kommunale råd, felles personaltiltak (inkl. utg. som for eksempel forsikringer og annonsering), OU-fond, premieavvik pensjon, avsatte midler til budsjettmessig dekning av lønnsoppgjør, ytelser fra kraft- og næringsfond, prosjekt Steia, ytelser fra klima- og energifondet m.m.

6.13.2. Hovedtall og avvik mellom justert budsjett og regnskap

Tall i hele tusen kr

	Opprinnelig budsjett 2013	Justert budsjett 2013	Regnskap 2013	Avvik fra justert budsjett 2013
Lønn og sos.utg.	4 905	6 751	7 957	-1 206
Andre driftsutg.	21 854	21 509	22 999	-1 490
Finansutg.	3 724	3 632	2 286	1 346
Driftsinntekter	1 129	2 297	3 356	1 059
Finansinntekter	0	2 515	3 891	1 376
Sum netto utgift	29 354	27 080	25 994	1 086

«Enheten» Diverse gikk med et netto mindreforbruk på kr 1.086.000. De største avvikene ble:

Mindreforbruk:

- Plan, byggesak og geodata kr 397.000
- Privat barnehage « 252.000
- Politisk virksomhet « 145.000
- 20 % medfinansiering sjukehus « 307.000
-

Merforbruk:

- Fellesutg. vedr. grunnskole « 118.000
- Personaltiltak « 153.000

Nettoutgiften til plan, byggesak og geodata (Tynset er vertskommune) ble kr 397.000 lavere enn regnet med ved budsjetteringen. Vi har brukt kr 232.000 til utarbeidelse av kommunedelplan Savalen og kr 58.000 til prosjektet veg- og matrikkeladressering. Fellesutgiftene vedr. grunnskole ble noe høyere enn budsjettert. Av merforbruket på 118.000 kr gjelder 89.000 kr skoleskyss. Kjøp av skolefaglige tjenester fra Tynset kommune knytta til utredningsarbeidet for framtidens grunnskole er ført på felles grunnskoleutgifter i driftsregnskapet.

Årsberetning 2013 for Alvdal kommune

I tilskudd til den private barnehagen i kommunen var det i opprinnelig budsjett avsatt kr 2.430.000. Det var ikke budsjettert med refusjon fra Tynset kommune. Her kom det inn 299.000 kr som betaling for Tynset-barn i SivilSara.

Nettoutgiftene innen felles personaltiltak ble noe større enn planlagt, bl.a. ble annonseutgiftene noe større enn budsjettert.

Noen nøkkeltall for «enheten»

<i>Alle beløp er i 1000 kr</i>	Regnskap 2011	Regnskap 2012	Regnskap 2013	Budsjett 2014
Netto utgift totalt	17.848	21.072	25.994	25.873
Netto utgift til plan, byggesak og geodata	1.878	2.082	2.333	2.612
Netto utgift til felles skoleutgifter (inkl. skyss)	4.390	4.075	4.019	3.630
Netto utgift til privat barnehage	2.133	2.457	2.178	2.170
Netto utgift til brann- og redningsvesen	1.875	1.873	1.996	2.228
Netto utgift til Alvdal sokneråd	1.828	1.878	1.904	1.875
Netto utgift til kontroll og revisjon	372	381	394	436
Netto utgift til folkevalgt virksomhet (inkl. valg)	1.810	1.763	1.798	1.790
Premieavvik pensjon	*	*	4.088	-2.200

*) For årene 2011 og 2012 ble premieavvik pensjon holdt utenfor denne «enheten». Dette er hovedforklaringen til den store økningen i den totale nettoutgiften fra 2012 til 2013.

KOSTRA-tall 2013

		Alvdal 2013	Alvdal 2012	Gruppe 2 2013	Åmot 2013	Dovre 2013
1	Netto driftsutg. til kirkelige formål pr. innbygger i kr	785	767	812	794	1187
2	Netto driftsutg. til kirkelige formål i % av samlede netto driftsutg.	1,3	1,4	1,5	1,4	1,9
3	Netto driftsutg. til fysisk planlegging, kulturminner, natur og nærmiljø per innbygger i kr	1178	1110	556	938	1294
4	Netto driftsutg. til fysisk planlegging, kulturminner, natur og nærmiljø i % av kommunens samlede netto driftsutgifter	1,9	2,0	0,97	1,56	2,08
5	Netto driftsutg. til bygge-, delesaksbeh. og seksjonering som andel av kommunens samlede netto driftsutg. i %	0,45	0,35	0,07	0,05	0,5
6	Netto driftsutg. til bygge-, delesaksbeh. og seksjonering per innbygger i kr	277	194	40	31	308

7. Klima

Energimerking av bygg.

Prosjektet er et samarbeid mellom Alvdal kommune, Rendalen kommune, Tolga kommune og Folldal kommune. Prosjektet gjennomføres for å oppnå et godt grunnlag for gjennomføring av energieffektiviserings- og konverteringstiltak i kommunal bygningsmasse i henhold til kommunale energi- og klimaplaner, men også for å oppfylle kravene i energimerkeforskriften. I tillegg skal prosjektet stimulere til økt fokus på energiledelse og EOS i kommunen. Enova gir et tilskuddsbeløp på 33,3% av prosjektkostnadene, begrenset oppad til 100 000 kroner.

Prosjektet er utstedelse av energiattest og gjennomføring av energianalyse for 10 bygninger i Alvdal kommune. Arbeidet er godt i gang og for Alvdal kommune sin del er et bygg ferdig analysert og det er i tillegg igangsatt kartlegging på flere bygg.

Årsberetning 2013 for Alvdal kommune

Fjernvarmeanlegg

I kommunestyresak 12/22, ble det vedtatt og starte forprosjektering av fjernvarmeanlegg i Alvdal.

Hovedmålet med prosjektet var å:

1. Konkretisere energi-og klimaplanen og få gjennomført varmeprosjekter med alternative energikilder i Alvdal sentrum.
2. Tilrettelegg for varmeleverandører slik at det kan utvikles nærvarmeprosjekter i området dersom beregningene viser at det er god økonomi i prosjektene.

Videre ble det vedtatt følgende resultatmål:

1. Lage forprosjekt for tettstedet Alvdal gjennom å dokumentere eksisterende bygg og energibruk samt planlagte prosjekter, herigjennom også informere nærliggende privat industri om hvilke muligheter som finnes.
2. Det skal gjennom forprosjektet bestemmes hvilke virkemidler kommunen skal ta i bruk for å sikre at det blir lagt til rette for vannbåren og fornybar varme, f.eks, tilknytningsplikt, hensynssoner, pålegg om vannbåren varme i kommunale bygg.
3. Generell kompetanseheving i kommunen, blant potensielle varmeleverandører gjennom aktiv deltagelse i prosjektet.

Gjennom forprosjektet skulle det kartlegge hvilke områder i Alvdal og det sentrumsnære området som egnet seg for fyringsenheter til fjernvarmeanlegg, og hvilke områder det var mest hensiktsmessig med lokale energisentraler i det enkelte bygg.

På grunn av manglende rekruttering innen enhet kommunalteknikk, har prosjektet blitt satt på vent.

Kompetansen er nå på plass, og prosjektet startes opp igjen. Forventet ferdigstillelse av forprosjektet innen 2014.