



**ALVDAL KOMMUNE**

# Årsberetning

# 2015

## INNHold

1.	RÅDMANNENS INNLEDNING.....	3
2.	ALVDAL KOMMUNE I ÅR 2013 .....	6
2.1.	Befolkningsutvikling og alderssammensetning .....	6
2.2.	Interkommunalt samarbeid .....	6
2.3.	Utfordringer framover.....	9
3.	POLITISK ORGANISERING .....	10
3.1.	Politisk ledelse og organisering .....	10
3.2.	Møteaktivitet i politiske utval .....	12
4.	ADMINISTRATIV LEDELSE OG ORGANISERING.....	12
4.1.	Organisasjonen.....	12
4.2.	Personale .....	12
4.3.	Fravær .....	14
	Administrativ organisering .....	15
5.	KOMMENTARER TIL HOVEDTALL.....	<b>Feil! Bokmerke er ikke definert.</b>
5.1.	Driftsregnskapet .....	16
5.2.	Investeringsregnskapet.....	21
5.3.	Balanseregnskapet.....	24
5.4.	Nøkkeltall.....	25
6.	Enhetenes Rapportering .....	28
6.1.	Steigen skole .....	28
6.2.	Plassen skole .....	31
6.3.	Alvdal ungdomskole .....	34
6.4.	Helse.....	37
6.5.	Nav sosial.....	40
6.6.	Pleie, rehabilitering og omsorg (PRO).....	43
6.7.	Landbruk og miljø.....	48
6.8.	Kultur .....	51
6.9.	Kommunalteknikk.....	55
6.10.	Alvdal barnehage .....	58
6.11.	Organisasjons- og serviceenheten .....	62
6.12.	Diverse .....	64
6.13.	Flyktningtjenesten.....	66
6.14.	Barnevernet.....	68
6.15.	Plan, byggesak og geodata.....	72
7.	Klima.....	78

## 1. RÅDMANNENS INNLEDNING

Rådmannen legger med dette fram årsberetning for Alvdal kommune for 2015.

Årsberetningen inneholder hovedtallsanalyser for 2015, som fremstiller kommunens økonomiske resultat i forhold til den virksomhet som utføres, og en analyse av den økonomiske situasjon og utvikling de siste årene. Videre gir årsberetningen informasjon om den samlede organisasjonen samt den enkelte enhet og relevant informasjon vedrørende likestilling i Alvdal kommune. Årsberetningen rapporterer på prestasjonsmål og tiltak, brukerundersøkelser, økonomi, KOSTRA-tall og andre parametere ved tjenesteytingen.

Budsjettet for 2015 ble vedtatt med en avsetning til disposisjonsfond på 1.765.000 kroner, samt en avsetning til investeringsfond på kr 1.860.000 kr. Dette var en avsetning som ikke var i tråd med kommunens overordnede målsetting om en avsetning på 3% av netto driftsramme.

Ved behandlingen av økonomirapport 1, 2015, fikk kommunen beskjed om en lettelse i pensjonspremien i forhold til opprinnelig vedtatte budsjett på 2,5 mill kroner. Forklaringen fra KLP på reduksjonen var:

- Lavere reguleringspremie enn tidligere anslått
- Høyere tilbakeført overskudd enn tidligere anslått
- De årlige avregninger viser at KLP har tatt inn for mye premie i 2014.

Ved behandling av økonomirapport 2, 2015, ble det totalt sett meldt om et merforbruk på 1.270.000 kr. Dette ble blant annet dekt inn ved redusert avsetning til disposisjonsfondet på kr 630.000. Justert budsjett 2015, viste etter dette en avsetning til disposisjonsfond på kr 4.300.000.

Avlagt årsregnskap for 2015, viser et netto driftsresultatet ble 14,6 mill. kr, noe som er 7,8 mill høyere enn i 2014. Netto driftsresultat var i opprinnelig budsjett på kr 3,8 mill. kr og i justert budsjett på kr 3,4 mill. kr. Korrigeres netto driftsresultat for premieavvik pensjon, samt avsetninger/bruk av bundne fond, blir netto driftsresultat for 2015 kr 15,5 mill. kr som tilsvare 6,8 % av driftsinntektene.

Bunnlinja i driftsregnskapet for 2015 viser et regnskapsmessig mindreforbruk, det vil si overskudd, på hele kr 7.564.082.

Som en forklaring til det betydelige mindreforbruket, kan følgende viktigste punkter nevnes:

- Lavere pensjonspremie i KLP enn lagt til grunn i justert budsjett, samlet for alle enhetene kr 2.200.000.
- Refusjon sjukelønn som ikke er benyttet, kr 800.000
- Barnevernet – mindreforbruk på kr 750.000 .
- Plan- byggesak og geodata – mindreforbruk på kr 1.050.000 på grunn av redusert fordeling til Alvdal, vakanse med mer.
- Økt skatteutjevning – kr 815.000

Regnskapet viser at samtlige enheter har positivt avvik (det vil si mindreforbruk) mellom justert budsjett og regnskap. Dette er svært gledelig. Det kan konkluderes med at det råder en svært god budsjett disiplin i kommunen. Størst mindreforbruk i % av budsjett rammen har enhetene helse (barnevernet inngår her) og kultur. Her må det sies at noe av avviket innen disse to enhetene skyldes refusjonsinntekter sjukelønn som ikke er benyttet til innleie av vikarer.

Pensjonspremien i KLP varierer mye fra det ene til det andre året. I gjennomsnitt var pensjonspremiesatsen i KLP 12,0 % i 2015. I budsjettet for 2016 er den (av KLP) beregnet til 18,1 %. Dette viser at mindretutgiften i pensjonspremie i 2015 ikke er en varig lavere utgift.

Totalt ble det investert for brutto kr 39.277.353. Momskompensasjon fra investeringene utgjør kr 7.198.270 og er i sin helhet brukt til å finansiere investeringene. Kommunen har totalt mottatt 19.082.000 kr i tilskudd

# Årsberetning 2015 for Alvdal kommune

---

til investeringer. Total lånefinansiering er 14.948.392 kr. Det er ikke tatt opp lån i 2015. Lånefinansieringen består i sin helhet av ubrukte lånemidler, det vil si lån tatt opp i 2014 og tidligere.

Oppsummert vil imidlertid rådmannen konstatere at 2015 må kunne ansees som et meget godt år økonomisk sett. Når man da ser på forklaringene bak tallene, viser imidlertid disse at mye av mindreforbruket ikke vil være av en varig karakter. Følgelig bør man i fortsettelsen utvise nøkternhet. Ikke minst med tanke på de store investeringer kommunen har lagt til grunn i gjeldende økonomiplan. På en annen side viser regnskapsresultatet at Alvdal kommune nå har et driftsnivå som er på et riktig nivå.

Rett før kommunen avla årsberetningen 2015, kom den gledelige nyheten om at Alvdal kommune var blitt rangert som nr 1 i kommunebarometeret. Kommunebarometeret er en undersøkelse som gjennomføres i regi av Kommunal Rapport, og baseres på 145 parametere innen de ulike virksomhetsområdene. Selv om denne undersøkelsen ikke er fulldekkende for det totale bilde av kommunens virksomhet, sier den likevel mye om hvordan kommunen driftes. At Alvdal kommune oppnår denne plasseringen, er et tegn på at mye gjøres riktig i den kommunale driften. Men det er også en honnør til den gode jobben som gjøres av alle i kommunen, innbyggere, ansatte og folkevalgte.

Antall ansatte i 2015 utgjør tilsammen 206 årsverk. Dette er en økning på 12 årsverk fra 2014. Hovedårsaken til dette ligger i tjenesten for funksjonshemmede, der tjenesteomfanget har økt som et ledd i at Alvdal kommune selger tjenester til andre kommuner. Kvinneandelen er på 78,8 % . Det er ønskelig med jevnere kjønnsdeling, og dette tillegges vekt i under rekruttering når kandidater ellers stiller likt. 64% av ansatte kvinner jobber deltid. Dette er en reduksjon i fra 2014, men tallet er for høyt, og det bør fortsatt jobbes for å få redusert det som kan være uønsket deltid.

Sykefraværet har økt fra 5,3% til 7,4 % fra 2014 til 2015. Dette er ikke en ønsket utvikling. Ettersom man ved analyse av tallene ikke finner noen eksakt forklaring til økningen, kan denne utviklingen, samt tidligere års sykefravær tyde på at man her opererer med et såkalt normalavvik på sykefraværet innenfor et intervall fra 4,5 – 7,5 %. Dette betyr at variasjoner innenfor dette intervallet kan beskrives som normalsvigninger uten at det har sin årsak i nærværarbeidet. Det er imidlertid all grunn til å ha et stort fokus på denne utviklingen, og man vet erfaringsmessig at tilstedeværelse og et kontinuerlig fokus på nærværarbeidet fra leders side, synes å være den viktigste faktoren.

I løpet av 2015 økte folketallet i Alvdal med 10. Ved utgangen av 2015 var det 2.426 personer registrert som bosatt i Alvdal. Innbyggertallet i Alvdal har holdt seg på litt over 2.400 i mange år nå. Å ha et stabilt eller litt stigende folketall er viktig for kommunens skatteinntekter og rammetilskuddet fra staten. Endring i innbyggertallet på 10 personer utgjør et ikke ubetydelig beløp i skatt og rammetilskudd.

Året 2015 har vært preget av stor aktivitet. I juni ble det nye TFF – bygget, Solgløtt, tatt i bruk. Alvdal kommune kunne da ta over et meget flott bygg utført av SK-bygg. Bygget inneholder 10 nye leiligheter, samt felles kontorer for tjenesten for funksjonshemmede og hjemmetjenesten. Prosjektregnskapet så langt viser et prosjekt godt innenfor de økonomisk rammene som ble satt av kommunestyret.

I 2015 har det blitt utarbeidet et forprosjekt for ny barneskole med flerbrukshall på Sørhusjordet. Involveringen fra aktuelle aktører har vært meget god. Forprosjektet har blitt utført av arkitektfirmaet Eggen. Forprosjektet ble endelig vedtatt av kommunestyret i desember, med en brutto kostnadsramme på 186 mill. kroner.

I løpet av året har det blitt planlagt og startet gjennomføring av 2 store omstillingsprosjekter innen PRO. Det første prosjektet innbefatter etablering av bemannede omsorgsbolig i Solbakken, men entilhørende utvidelse på 2 leiligheter sommeren 2016. Parallelt til dette planlegges en reduksjon på totalt 8 institusjonsplasser på Solsida. Det andre prosjektet gjelder omorganisering av tjenesten for funksjonshemmede. I hovedsak innbefatter dette prosjektet at avdelingen inndeles i 3 nye baser og et aktivitetssenter. Gjennom prosjektet har man tatt mål av seg til å utføre i egenregi flere tjenester som før ble kjøpt.

## Årsberetning 2015 for Alvdal kommune

---

I løpet av 2015 har det ikke blitt gjennomført medarbeiderundersøkelser. Dette var for så vidt planlagt, i og med at planen var gjennomføring av dette annethvert år. Man ser i ettertid at dette er beklagelig. Både medarbeiderundersøkelser og brukerundersøkelser bør gjennomføres årlig. Dette vil bli gjennomført i de kommende årene. Spesielt viktig er dette sett i kontekst av årets betydelig mindreforbruk, hvor spørsmålet kan stilles om hvorvidt kommunen faktisk har produsert de tjenester den skulle. I slike sammenhenger er det viktig med undersøkelser som dokumenterer de faktiske forhold. Brukerundersøkelser har vært gjennomført i skole og barnehage for 2015.

Høsten 2015 ble det gjennomført kommunevalg. Resultatet av valget ble at det nye kommunestyret fikk følgende representasjon: Arbeiderpartiet 7 representanter, Senterpartiet 6 representanter, Høyre 2 representanter, Krf og Venstre 1 representant hver. Johnny Hagen Ap ble valgt til ordfører og Mona Murud ble valgt til varaordfører.

I henhold til kommunelovens § 48, vedtok Alvdal kommune – kommunestyret, etiske retningslinjer for kommunen i sak 13/12. De etiske retningslinjene beskriver den etiske standarden som må etterleves av alle ansatte, tillitsvalgte og folkevalgte. Retningslinjene er ment som et supplement til lovverket som styrer kommunens virksomhet. Retningslinjene har gjennom 2015 blitt brukt aktivt i det daglige arbeidet. Som et utspring fra disse retningslinjer, vedtok kommunestyret egne særskilte retningslinjer for erverv og salg av eiendom i kommunal regi.

I Alvdal kommune jobbes det kontinuerlig for å fremme formålet i diskrimineringsloven om etnisitet, diskriminerings- og tilgjengelighetsloven og diskrimineringsloven om seksuell orientering – jfr. kl § 48 nr. 5 siste punktum. Det er oppnevnt et eget kommunalt råd, som har rolle som høringsinstans i saker der det vil være relevante saker, som for eksempel budsjett og økonomiplanarbeid. Videre er det gjennomgående representasjon av rådet i saker som omhandler større byggeprosjekter. Rådet foretar også egne befaringer, og sender innspill til kommunens administrasjon i saker der tiltak bør utføres. Blant annet har rådet i 2015 arbeidet for å sikre best mulig universell utforming i forbindelse med forprosjektet på ny barneskole med flerbrukshall. Flyktningetjenesten har i tillegg jobbet målrettet med at kommunen skal fungere som språktreningsplass for nyankomne flyktninger.

I løpet av 2015 har prosjektet med digitalisering av kommunens internkontrollsystem (Compilo) blitt innført. Dette er et system som vil ivareta de krav som tilligger den kommunale virksomheten mht internkontroll. Systemet ivaretar en helhet og dokumentasjon med hensyn til avviksbehandling og lovpålagte rutiner. Systemet i seg selv sikrer at alle avvik behandles og lukkes, at innførte rutiner blir lest av den de skal leses av, samt at rutinene blir revidert i henhold til gjeldende krav.

Rådmannen vil avslutningsvis få takke alle kommunens ansatte og folkevalgte for god innsats i 2015, et år som har vært spennende og utfordrende, og som har bragt oss et skritt videre i arbeidet med å løse kommunens oppgaver i kommende år.

Alvdal, den 31.03.16

Erling Straalberg  
rådmann

## 2. ALVDAL KOMMUNE I ÅR 2015

### 2.1. Befolkningsutvikling og alderssammensetning

#### Befolkningsutvikling i Alvdal kommune pr. 1. januar

År	2014	2015	2016
Antall innbyggere	2.432	2.416	2.426

#### Alderssammensetning pr. 1/7-2015:

Alder:	0	1-5	6-15	16-22	23-66	67-79	80 +
Antall:	29	160	322	209	1291	253	155

### 2.2. Interkommunalt samarbeid

Kommunen er med i en rekke interkommunale samarbeid. Utviklingen viser at dette har vært viktig for å sikre kompetanse og rekruttering, spesielt innen fagfelt med spesialisert kunnskap eller ettertraktet kompetanse.

Under følger en oversikt på samarbeid som involverer Alvdal kommune:

Tiltak	Vertskommune/ Kontor-kommune	Deltakerkommuner	Tjeneste-/ fagområde
<b>Aksjeselskaper</b>			
FIAS A/S	Tolga	Tolga, Os, Røros, Holtålen, Tynset, Alvdal, Folldal, Rendalen, Engerdal, Stor-Elvdal	Renovasjon + konkurranseutsatt næring
MeSkano A/S	Tynset	Rendalen, Folldal, Alvdal, Tynset, Tolga, Os	Varig tilrettelagt arbeid Attføring, kvalifisering
Hedmark fylkesmuseum A/S, avd. Nord Østerdalsmuseet	Tynset	Os, Tolga, Alvdal, Folldal, Rendalen, Tynset	
Abakus AS			

#### Interkommunale selskaper (IKS)

IKT Fjellregionen IKS	Tynset	Folldal, Alvdal, Rendalen, Tynset, Tolga	IKT drift og utvikling
Revisjon Fjell IKS	Os	Oppdal, Rennebu, Holtålen, Røros, Os, Tolga, Alvdal	Revisjon

## Årsberetning 2015 for Alvdal kommune

---

Kontrollutvalg Fjell IKS	Os	Oppdal, Rennebu, Holtålen, Røros, Os, Tolga, Alvdal, Folldal	Kontrollutvalg
Midt-Hedmark Brann og redning IKS	Elverum	I regionen: Tolga, Tynset, Alvdal, Rendalen og Folldal	Brann, redning og feiing, samt forebyggende brannvern
Krisesenteret for Nord-Østerdal	Lillehammer	Os, Tolga, Tynset, Alvdal, Folldal, Rendalen, Stor-Elvdal	
<b>Samarbeidsordninger</b>			
Nord-Østerdal Musiker	Tolga	Os, Tolga, Tynset, Alvdal	
Teater i Fjellregionen	Tynset	Os, Tolga, Tynset, Alvdal, Folldal, Rendalen	
Pedagogisk-psykologisk tjeneste (PPT)-tjeneste, inkl. logoped	Tynset	Os, Tolga, Tynset, Alvdal, Folldal, Rendalen, Hedmark FK	
Arbeidsgiverkontroll	Røros	Holtålen, Røros, Os, Tolga, Folldal, Tynset, Alvdal, Rendalen	
Jordmortjeneste	Tynset sjukehus	Fellesavtale Tynset, Alvdal, Tolga, Os, Folldal, Rendalen, Stor-Elvdal	
Legevakt	Tynset	Alvdal, Folldal, Tolga, Tynset	
AMK/LV-sentral	Tynset	Alvdal, Folldal, Tolga, Tynset, Rendalen, Stor-Elvd.	
Geodata	Tynset	Alvdal, Røros, Os, Tolga, Tynset, Rendalen, Folldal og NØK	
Skogbrukssjef	Alvdal	Alvdal, Folldal og Tynset	
Skolesamarbeid (TATO)	Tynset	Tolga, Tynset, Alvdal	
Voksenopplæring (samfunnsopplæring)	Tynset	Tynset, Tolga, Alvdal, Folldal	
Enhet for landbruk og miljø	Alvdal	Alvdal, Tynset	
Barnevernssamarbeidet	Tynset	Alvdal, Tynset, Tolga, Folldal, Rendalen	
Plan, byggesak og geodata	Tynset	Tynset, Alvdal	

# Årsberetning 2015 for Alvdal kommune

---

## Annet avtalebasert samarbeid

Regionrådet for Fjellregionen	Tynset/Hedmark fylkeskommune	Røros, Os, Tolga, Tynset, Alvdal, Folldal, Rendalen, Holtålen Hedmark fk Sør – Trøndelag FK	Interessepolitisk organ, prosjektutvikling og prosjektvertskap uten delegert myndighet etter § 27 i kommuneloven
Tverrfaglig opplæringskontor i Fjellregionen Musikk i Hedmark	Tynset/Røros	Røros, Os, Tolga, Tynset, Alvdal, Folldal, Rendalen Os, Tolga, Tynset, Folldal, Alvdal og Rendalen	Administrering av lærlingordningen i regionen
IKA Opplandene	Lillehammer	Alvdal, Rendalen, Stor-Elvdal, Tynset, Tolga, Folldal Rendalen, Alvdal, Folldal, Tynset, Tolga og Os	Arkivdepot organisert etter § 27 i kommuneloven
Samarbeidsavtaler DPS, Tynset			

Alvdal kommune er også deltakere i en del nettverksamarbeid innenfor ulike fagområder. I tillegg er Alvdal kommune medlem av Kommunenes Sentralforbund (KS), Lands sammenslutninga for Vasskraftkommuner (LVK) og av Utmarkskommunenes sammenslutning (USS). Vi betaler medlemskontingent til alle tre.



## **2.3. utfordringer framover**

Til tross for at Alvdal kommune framlegger et solid årsresultat regnskapsmessig for 2015, vil det i årene som kommer være et betydelig behov for fokus på økonomistyring og omstilling. Det vises da til økonomiplanens beskrivelse av planlagte investeringer, og da i særlig grad investering i ny barneskole med flerbrukshall. Samtidig ser man at flere av grunnene til det betydelige mindreforbruket i 2015, ikke kan forventes å være av en varig karakter. I tråd med regjeringens forslag til nytt inntektssystem for kommunene, råder det også en betydelig usikkerhet omkring kommunenes framtidige inntekter. Foreløpige beregninger viser at Alvdal kommune kan risikere et inntektstap i størrelsesorden 4 mill. Hva som blir det endelige resultatet av endringen i inntektssystemet, vil avgjøres av stortinget i 2016, og synliggjøres gjennom kommuneproposisjonen og statsbudsjettet 2017. Et enda større usikkerhetsmoment, er imidlertid konjunkturutviklingen til Norge som helhet. Man har i løpet av siste del av 2015 sett et betydelig fall innen oljesektoren. Dette reduserer inntjeningen for landet som sådan og derigjennom de midler som er disponible for inntektsutjevningen til kommunene. Man vet at Alvdal kommune er en «skattesvak» kommune, og derfor er avhengig av inntektsutjevningen for å kunne opprettholde tilsvarende tjenestenivå som skattesterke kommuner.

Innen 1. juli 2016, skal alle kommuner ha utredet og tatt stilling til videre prosess mht framtidig kommunestruktur. Det varierer hvor langt de enkelte kommuner har kommet i denne prosessen. Diskusjonene er krevende den gang diskusjonen må fokuseres på, og baseres på et framtidsscenario man ikke kjenner. Hva våre nabokommuner kommer fram til i denne diskusjonen, vil også kunne påvirke egen kommune i stor grad. Tatt i betraktning det som skjer, både innenfor og utenfor egen kommune, viser dette at man på sett og vis står i en brytningstid. Mange viktige valg vil bli tatt. Noen av dem kan kommunen selv påvirke, andre valg ligger utenfor kommunens påvirkningsmulighet. Enten resultatene blir slik eller slik, er det viktig at Alvdal kommune utnytter den gode situasjonen vi nå er i. Kontroll på økonomien gir kommunen nødvendig handlingsrom og handlingskraft til å kunne tilpasse seg den nye tid som måtte komme. For å klare å håndtere dette, er det imidlertid viktig å utøve tydelig politisk og administrativ styring.

Betydningen av, og behovet for kompetanse i kommunene, har endret seg betydelig de siste årene. Dette har sammenheng med to forhold: 1. Kommunen får stadig flere oppgaver den skal ha ansvaret for gjennom endringer i lov og forskrift. 2. Tilgangen på IKT som hjelpemiddel er sterkt økende. Dette skal i teorien redusere behovet for «antall hoder», men samtidig setter det økte krav til å nyttiggjøre seg av disse hjelpemidlene, samt prosesskompetanse for å kunne få til en god og effektiv implementering av IKT – kompetanse i organisasjonen. Kommunene har blitt, og kommer til å være kompetansebedrifter. Hvor mange årsverk en kommune besitter vil være uinteressant i forhold til kommunens administrative kapasitet. Det vil være den totale kompetansen som teller, hvordan denne er satt sammen, og hvordan den stemmer i forhold til de oppgaver som skal løses. Behovet for spisskompetanse innen ulike fagfelt vil også etter hvert øke. Det vil i sterkere grad bli utfordrende at en og samme person / saksbehandler skal kunne inneha tilstrekkelig kompetanse på mange ulike fagfelt. I særlig grad vil denne utfordringen gjelde små kommuner. Små kommuner har vært, og er fortsatt preget av stillinger som besettes av «generalister» i forhold til mange fagfelt. Skal slike nøkkelpersoner erstattes, må det enten gjøres ved omorganisering eller at kompetanse bygges internt på nye medarbeidere i organisasjonen.

For kommunen vil det foreligge tre mulige måter å imøtekomme denne utfordringen på.

Kompetanseutvikling i organisasjonen, rekruttering eller samarbeid. Alle deler er, og blir viktige i framtida. I fjellregionen er det etter hvert blitt et svært utstrakt samarbeid mellom kommunene. Delvis uavhengig av framtidig kommunestruktur, vil dette samarbeidet vise seg helt nødvendig for at kommunen skal kunne besitte den kompetanse og utøve den fagmyndighet som er regulert gjennom lov og forskrift.

## 3. POLITISK ORGANISERING

### 3.1. Politisk ledelse og organisering

#### Sammensetning fram til 02.10.2016:

<b>Ordfører:</b>	Svein Borkhus (Ap)
<b>Varaordfører:</b>	Ola Eggset (V)
<b>Formannskapet:</b>	Svein Borkhus (Ap)
	Vigdis Vestby (Ap)
	Ola Eggset (V)
	Live Stokstad (V)
	Mona Murud (Sp)
	Leif E. Langodden (Sp)
	Arne Dagfinn Øynes (KRF)

**Fast utvalg for plansaker:** Tilsvarende formannskapet, men med tillegg av barnas talsperson i plansaker som har tale og forslagsrett. Dette er Erland Horten.

#### Medlemmer i kommunestyret:

Svein Borkhus (Ap), Vigdis Vestby (Ap), Mari Kveberg (Ap), Janne Lunaas (Ap), Johnny Hagen (Ap), Gerd Marie Gjermundshaug (Ap), Ola Eggset (V), Stein Hoset (V), Live Stokstad (V), , Leif E. Langodden (Sp), Mona Murud (Sp) Olov Grøtting (Sp), Johan Ragnar Eggen (Sp), Kristian Hansæl (Sp), Per Hvamstad (Sp), Arne Dagfinn Øynes (Krf) og Inge Rune Wahlstrøm (Frp).

#### Sammensetning fra 02.10.2016:

<b>Ordfører:</b>	Johnny Hagen (Ap)
<b>Varaordfører:</b>	Mona Murud (Sp)
<b>Formannskapet:</b>	Johnny Hagen (Ap)
	Mona Murud (Sp)
	Mari Kveberg (Ap)
	Ole Arne Sandli (Ap)
	Olov Grøtting (Sp)
	Audun Eggset (Sp)
	Jan Sagplass (H)

**Fast utvalg for plansaker:** Fra 31.03.2016 går fast utvalg for plansaker ut, og formannskapet tar over denne funksjonen.

#### Medlemmer i kommunestyret:

Johnny Hagen (Ap), Mari Kveberg (Ap), Trine Vardenær Tharaldsteen (Ap), Ole Arne Sandli (Ap), Janne Lunaas (Ap), Jon Sagbakken (Ap), Bjørn Åsen (Ap), Olov Grøtting (Sp), Mona Murud (Sp), Audun Eggset (Sp), Kristian Hansæl (Sp), Håkon Esten Steimoen (Sp), Gudmund Tronsmoen (Sp), Liv Gjermundshaug Thoresen (H), Jan Sagplass (H), Live Stokstad (V), Arne Dagfinn Øynes (Krf)

**POLITISK ORGANISERING**



## 3.2. Møteaktivitet i politiske utvalg

Tabellen viser antall møter og saker i politiske utvalg de siste årene. Antall saker står i parentes.

Utvalg	2012	2013	2014	2015
Kommunestyret	12 (96)	10 (75)	10 (61)	12 (101)
Formannskapet	15 (106)	13 (76)	14 (75)	14 (55)
Partsammensatt utvalg I /Administrasjonsutvalget	2 (2)	1	1	
Fast utvalg for plansaker	6 (12)	7 (14)	12 (22)	12 (20)
Eldrerådet	6 (7)	6 (6)	4 (10)	
Kontrollutvalget	4 (31)	5 (43)	4 (31)	4 (28)
Arbeidsmiljøutvalget	2 (8)	3 (8)	3	
Rådet for funksjonshem.	6 (9)	6 (7)		

## 4. ADMINISTRATIV LEDELSE OG ORGANISERING

### 4.1. Organisasjonen

Rådmannen har det overordnede ansvar for den administrative ledelse av organisasjonen. Assisterende rådmann og leder av servicekontoret er rådmannens stedfortreder.

Alvdal kommune var i 2015 organisert med totalt 11 enheter. Det henvises til kap 2.2 som viser organiseringen av interkommunalt samarbeid.

### 4.2. Personale

#### 4.2.1. Likestilling

Kommunens virksomheter har i dag en kvinneandel på 78,08 %, mot 79,92 % i 2014. Av i alt 251 årsverk utfører kvinnene 196. Ved tilsetninger legges det vekt på formell kompetanse, tidligere yrkeserfaring og personlige egenskaper. Dersom søkere stiller likt etter vurdering av disse kravene forsøker man å ansette kvinne/mann etter behovet i den enkelte enhet. Det er ikke forskjell på lønn for kvinner og menn i sammenlignbare stillinger.

#### Fast ansatte fordelt på heltid/deltid og kjønn

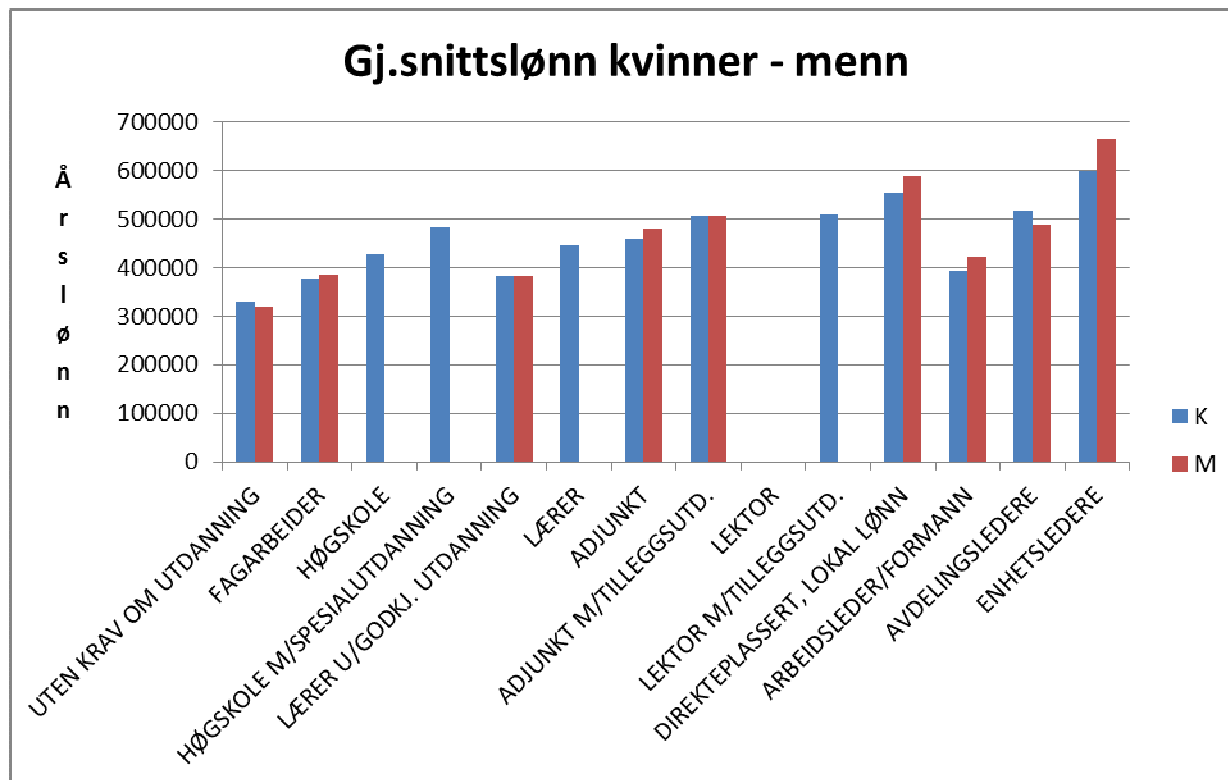
	Kvinner		Menn	
	Antall	Prosent	Antall	Prosent
Heltid	77	35,98	35	64,81
Deltid	137	64,01	19	35,19

#### Utdanningspermisjoner

	2015	2015	2014	2014
	Kvinner	Menn	3 kvartal	3 kvartal
Antall dagsverk			Kvinner	Menn
Med lønn	147,9	22,2	24,8	0
Uten lønn	49,3	0,2	70,8	3

# Årsberetning 2015 for Alvdal kommune

Det er stor økning i antall dagsverk brukt til utdanningspermisjoner med lønn i 2015 med bakgrunn i «Kompetanse for kvalitet»; regjeringens strategi for videreutdanning av lærere. I Alvdal er det lærere som tar videreutdanning innenfor fagene/fagområdene: Norsk, engelsk, regning i alle fag, kunst og håndverk og lesing.



## 4.2.2. Personale

	2015	2014 (3 kvartal)
Totalt antall inkl. vikarer engasjement, lærlinger, tilkallingsvikarer	386 personer/251 årsverk	345 personer/227 årsverk
Fast ansatte	268 personer/206 årsverk	256 personer/194 årsverk

### Alderssammensetning blant ansatte

Alder	Antall	Årsverk
00-19 år	0	0,00
20-29 år	59	19,03
30-39 år	80	46,29
40-49 år	84	60,92
50-59 år	98	68,96
60-69 år	39	22,88
70 -	7	0,50

# Årsberetning 2015 for Alvdal kommune

## 4.3. Fravær

Det er foretatt fraværsregistrering gjennom hele året. Alt fravær på 1 dag og lengre er registrert. Registreringen innbefatter alt fravær med unntak av ferie og fritid. Mulige netto dagsverk for kommunen som helhet i 2015 er 55243. Tilsvarende tall for 3. kvartal i 2014 er 40916. Det er registrert 4130,2 dagsverk i sykefravær (egen og barns sykdom) mot 2076 dagsverk i 2014 (3 kvartal) med følgende fordeling:

ÅRSÅK	2015 dagsverk	2015 % fravær	2014 (2.-4. kvartal ) dagsverk	2014 (2.-4. kvartal ) % fravær
Sykdom	3948,7	7,1	1999,2	5,1
Sykt barn	181,5	0,3	76,8	0,2
SUM FRAVÆR	4130,2	7,4	2076	5,3

### Sykefravær

Med tanke på data for videre personalplanlegging kan sykefraværet være en indikasjon på arbeidsmiljøet. Dersom vi ser nærmere på sykefraværet finner vi følgende tall for prosent sykefravær av mulige netto dagsverk (55243 dagsverk):

	2015	2014 (2.- 4. kvartal)	2013	2012	2011
Gj.snitt for kommunen totalt	7,1 %	4,9 %	6,9 %	6,8 %	7,6 %
Gjennomsnitt for menn	3,6 %	2,6 %	4,0 %	5,2 %	8,3 %
Gjennomsnitt for kvinner	8,2 %	5,6 %	7,7 %	7,3 %	7,3 %

Ved oppsplitting av tallene på sektor og yrkesgrupper blir det statistiske materialet lite og et stort fravær hos en person vil derfor slå uforholdsmessig mye ut. Tallene må derfor brukes med forsiktighet og følges over en lengre periode.

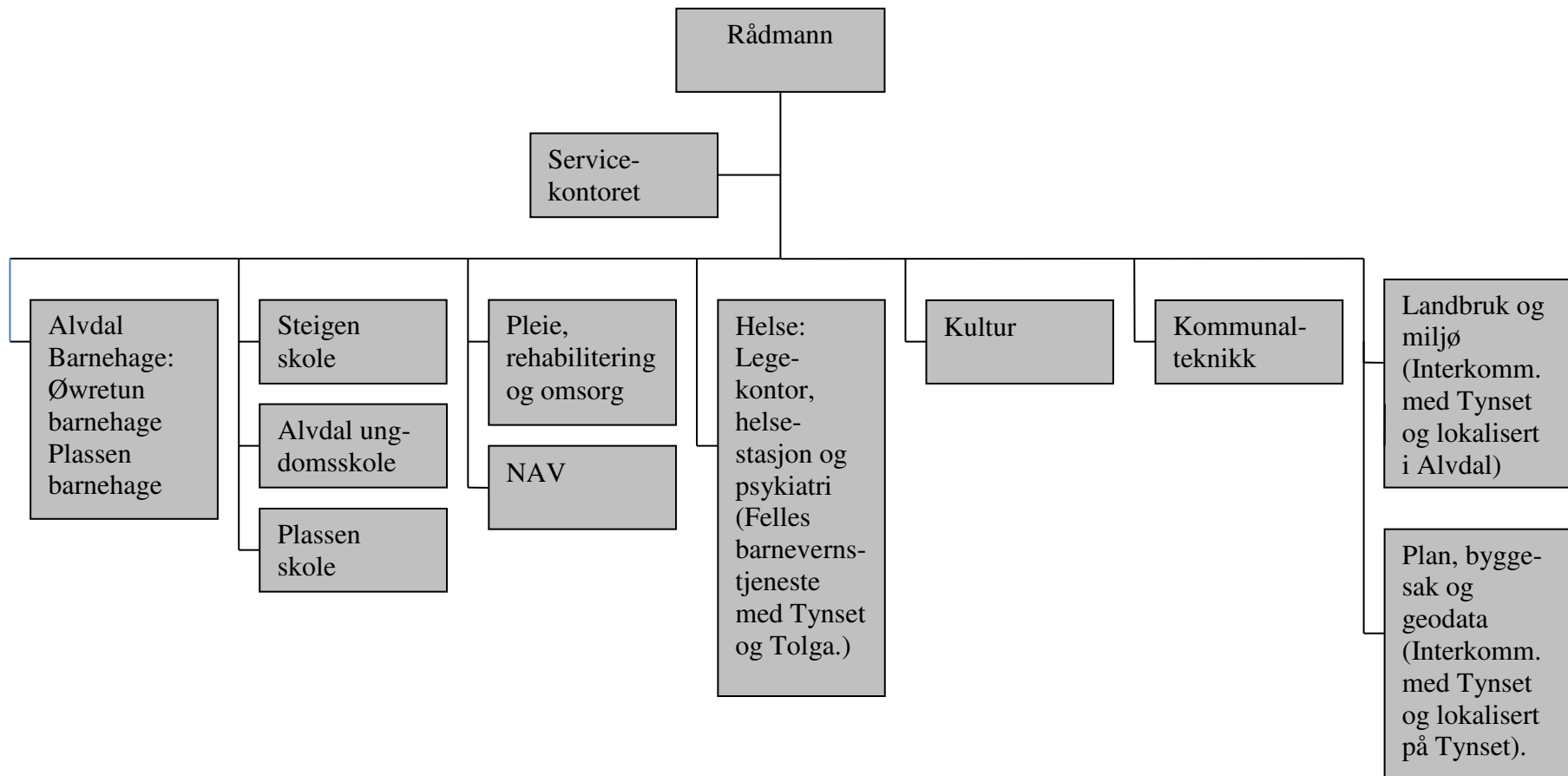
### Fordeling på aldersgrupper

Kjønn	- 20	20-29	30-39	40-49	50-59	60-69	70-
Kvinner	5,1 %	5,7 %	9,5 %	6,3 %	9 %	11,6 %	32,6 %
Menn	1 %	1,9 %	1,1 %	4,7 %	3,4 %	6,4 %	0 %

### Inkluderende arbeidsliv

I 2015 gikk nærværet i Alvdal kommune ned, og organisasjonen nådde ikke målet om en tilstedeværelse tilsvarende 96 % . Årsaker til dette er nok sammensatt, en faktor kan være at organisasjonen er inne i en tid med store omstillinger/endringer, og dette kan slå ut på tilstedeværelsen. Samtidig ser en at tallene fra den enkelte enhet korresponderer med tilsvarende arbeidstakergrupper på landsbasis. Enheter med lavere nærvær enn 92% har satt i verk konkrete tiltak for å øke tilstedeværelsen. Effekten av disse vil en forhåpentligvis ser over tid, for tallene vil svinge fra år til år. Derfor må tallene følges over år for å se hvordan tilstedeværelsen utvikler seg.

**Administrativ organisering**



## 5. ØKONOMI

### 5.1. Driftsregnskapet

#### 5.1.1. Regnskapsskjema 1 A

	Regnskap 2015	Justert budsjett 2015	Opprinnelig budsjett 2015	Regnskap 2014
Skatt på inntekt og formue	-49 065 726	-49 080 000	-49 600 000	-48 351 956
Ordinært rammetilskudd	-94 473 199	-93 620 000	-93 500 000	-93 854 000
Skatt på eiendom	-13 477 475	-13 860 000	-13 860 000	-10 766 261
Andre generelle statstilskudd	-7 698 912	-6 450 000	-4 500 000	-6 363 533
Konsesjonsinntekter	-1 372 912	-1 400 000	-1 400 000	-1 602 799
<b>Sum frie disponible inntekter</b>	<b>-166 088 224</b>	<b>-164 410 000</b>	<b>-162 860 000</b>	<b>-160 938 549</b>
Renteinntekter og utbytte	-1 396 564	-1 450 000	-1 400 000	-1 537 352
Renteutg. og andre finansutg.	3 451 753	3 800 000	4 150 000	3 110 384
Avdrag på lån	8 070 787	8 070 000	8 070 000	7 734 431
Ekstraordinære avdrag lån				2 891 094
<b>Netto finansinntekter/-utgifter</b>	<b>10 125 976</b>	<b>10 420 000</b>	<b>10 820 000</b>	<b>12 198 557</b>
Avsetning til frie fond	4 329 933	4 330 000	1 765 000	1 049 000
Avsetning til premieavviksfond		500 000	5 300 000	4 742 624
Tilbakeføring til disp.fondet	900 000	900 000	900 000	1 600 000
Avsetning til investeringsfond	1 860 000	1 860 000	1 860 000	
Avsetning til klima- og energifondet			-	450 000
Avsetning til bundne fond	7 019 226	5 800 000	3 800 000	5 644 398
Bruk av tidl. års overskudd	-854 933	-855 000		-4 437 139
Bruk av ubundne fond	-426 158			
Bruk av premieavviksfond	-4 742 624	-4 742 000	-5 700 000	-918 143
Bruk av bundne fond	-500 000	-500 000	-500 000	-500 000
<b>Netto avsetninger</b>	<b>7 585 444</b>	<b>7 293 000</b>	<b>7 425 000</b>	<b>7 630 740</b>
Overført til inv.regnskap	1 500 000	1 500 000	1 500 000	2 573 613
Kalkulatoriske renter/avdrag	183 935			-4 625
Avskrivninger	-7 176 759	-6 500 000	-6 500 000	-6 932 139
<b>Til fordeling drift</b>	<b>-153 869 628</b>	<b>-151 697 000</b>	<b>-149 615 000</b>	<b>-145 472 403</b>
Sum fordelt til drift (fra skjema 1B)	146 305 546	151 697 000	149 615 000	144 617 471
<b>Mindreforbruk (overskudd)</b>	<b>-7 564 082</b>	<b>-</b>	<b>-</b>	<b>-854 933</b>

#### Kommentarer:

##### Skatt på inntekt/formue og rammetilskudd:

Skatteinntektene var budsjettert til 49,6 mill. kr (2,6 % økning fra faktiske skatteinntekter i 2014), noe som var i henhold til statsbudsjettet. I økonomirapport 1/2015 ble skatteinntektene justert ned til 49,08 mill. kr. Skatteinntektene våre ble 49,065 mill. kr noe som betød en økning på bare 0,7 mill. (1,4 %) fra 2014. På landsplan ble det god skatteinngang i 2015. Skatteinntektene for alle landets kommuner ble høyere enn anslått i nasjonalbudsjettet. Kommunesektorens skatteinntekter for 2015 utgjorde i alt 165,9 mrd. kr. Det betyr at skatteinntektene økte med 5,9 % i forhold til 2014, noe som var mer enn anslått i nasjonalbudsjettet for 2015. Kommunene hadde en samlet inngang på 136,6 mrd. kr fra skatt på inntekt og formue inkl. naturressursskatt, noe som var 6,0 % mer enn i 2014. Fylkeskommunene hadde en samlet skatteinngang på 29,3 mrd. kr. Det er 5,5 % mer enn i 2014. I nasjonalbudsjettet 2015, dvs høsten 2014, ble det anslått en vekst på 5,6 % for kommunene og 4,4 % for fylkeskommunene. Skatteinngangen var i begynnelsen av året klart lavere enn regjeringens anslag i nasjonalbudsjettet. Dette var spesielt tydelig for kommunene, men også fylkeskommunenes skatteinngang lå noe under anslaget. Vekstanslaget ble deretter satt ned til 4,6 % for kommunene og 3,3 % for fylkeskommunene i revidert nasjonalbudsjett (RNB) i mai. Fra midten av året



# Årsberetning 2015 for Alvdal kommune

bedret skatteveksten seg gradvis, og de endelige tallene viser at veksten i 2015 ble høyere enn anslått høsten 2014 både for kommunene og fylkeskommunene. Dette resulterte i at Alvdal kommune fikk 815.000 kr mer i skatteutjevning enn budsjettert med.

Utviklingen i sum skatt og rammetilskudd de siste årene: (beløpene er i 1000 kr)

År	2015	2014	2013	2012
Beløp	143.539	142.206	136.818	129.537
%-vis endring	0,9 %	3,9 %	5,6 %	6,5 %

Sammenligning med andre kommuner:

	Alvdal 2015	Alvdal 2014	Gruppe 2 2015	Os i Ø 2015	Dovre 2015
Skatt og rammetilskudd i kr pr. innbygger	59.167	58.811	56.208	63.130	57.375

## Eiendomsskatt:

Kommunen utvidet eiendomsskatteområdet til å gjelde hele kommunen fra 1/1-2014. Satsene for 2015 var 0,7 % (7 promille) på verker og bruk og 0,5 % på annen eiendom. Sistnevnte sats var 0,3 % i 2014. Den samla utfakturerte eiendomsskatten ble litt lavere enn budsjettert. Økningen fra 2014 ble 2,7 mill. kr, fordelt med 0,9 mill. på verker og bruk og 1,8 mill. på annen eiendom.

## Andre generelle statstilskudd:

Består av integreringstilskudd flyktninger med kr 6,9 mill. og rente- og avdragskompensasjon fra Husbanken på kr 760.000 kr. Av integreringstilskuddet er 2,3 mill. netto avsatt til fond.

## Konsesjonskraftinntekter:

Denne inntekten har gått kraftig ned de siste årene. I toppåret 2011 var den 3,1 mill. Lav strømpris og god tilgang på annen energi er hovedårsakene til nåværende lave nivå.

## Sum frie disponible inntekter:

Samlet ble de frie disponible inntektene 0,4 mill. høyere enn budsjettert når en holder integreringstilskuddet utenom. De frie disponible inntektene økte med 3,8 mill. fra 2014 når en holder økningen i integreringstilskuddet utenfor.

## Finansinntekter og finansutgifter:

Utvikling i perioden 2012-2015: (beløpene er i 1000 kr)

År	2015	2014	2013	2012
Renteinntekter og utbytte	1.397	1.635	1.524	1.872
Renteutgifter	3.452	3.110	2.485	3.356
Avdrag på lån	8.071	10.626	7.428	7.413
Netto finansutg.	10.126	12.100	8.389	8.897
%-vis endring	- 16,3 %	+ 44,2 %	- 5,7 %	+ 11,1 %

## **KOSTRA-tall**

	Alvdal 2015	Alvdal 2014	Gruppe 2 2015	Os i Ø. 2015	Dovre 2015
1 Netto lånegjeld i kr pr. innbygger	45.857	43.800	64.036	80.954	59.235
2 Netto finansutg. i % av brutto driftsinntekter	4,4	5,6	3,8	5,3	1,7
3 Netto avdrag i % av brutto driftsinntekter	3,5	4,9	3,3	3,6	3,4
4 Netto renteutg. i % av brutto driftsinntekter	0,9	0,7	0,5	1,7	-1,7
5 Netto lånegjeld i % av brutto driftsinntekter	48,7	49,0	74,4	79,9	65,8

Rentesatsen fortsatte å synke i 2015. Dette førte til noe lavere renteinntekter enn i 2014. Mottatt utbytte (284.000 kr fra Alvdal Skurlag) ble det samme i 2015 som i 2014. Renteutgiftene ble litt høyere enn i 2014 til tross for en lavere rente. Dette skyldes at lånegjelda økte i og med låneopptaket på 40 mill. foretatt på slutten av 2014. Renteutgiftene ble 0,35 mill. kr lavere enn justert budsjett og 0,7 mill. lavere enn

# Årsberetning 2015 for Alvdal kommune

opprinnelig budsjett. Betalte avdrag var i 2015 noe lavere enn i 2014. Dette skyldes en ekstraordinær innbetaling på 2,9 mill. i 2014.

## Avsetninger og bruk av tidligere avsetninger:

Budsjettert avsetning til disposisjonsfondet i opprinnelig budsjett var 1.765.000 kr. I økonomirapport 2/15 ble denne avsetningen vedtatt redusert med 630.000 kr for å finansiere økning i driftsrammer.

Driftsoverskuddet for 2014 på 855.000 kr ble vedtatt å avsette til disposisjonsfondet. Dessuten er det i henhold til vedtatt budsjett avsatt til disp.fondet kr 900.000 som tilbakeføring vedr. finansiering av utvidelsen av e-skatteområdet. I tillegg er det, også i henhold til budsjett, avsatt 1.860.000 kr til investering skole/hall. På våren 2015 ble kommunene informert om at pensjonspremiesatsene i KLP ville bli vesentlig lavere enn tidligere meldt om. Derfor vedtok kommunestyret etter forslag fra rådmannen å trekke inn budsjettmidler fra enhetene, i sum 2.340.000 kr, som ble vedtatt avsatt til disposisjonsfondet.

## Bruk av driftsinntekter i investeringsregnskapet (overføring til investeringsregnskapet):

Regnskapsført 1,5 mill. kr som var i henhold til budsjett. Midlene er brukt til å finansiere differansen mellom innbetalte avdrag START-lån og det kommunen betaler i avdrag på START-lån til Husbanken. I tillegg finansieres innskuddet i KLP av denne overføringen.

## Avskrivninger:

Ble noe større enn budsjettert.

## Regnskapsresultatet (bunnlinja):

Det regnskapsmessige mindreforbruket (overskuddet) ble kr 7.564.082.

### 5.1.2. Regnskapsskjema 1 B – netto driftsrammer pr. enhet

	Regnskap 2015	Justert budsjett 2015	Opprinnelig budsjett 2015	Regnskap 2014
Steigen skole	10 027 220	10 438 000	10 305 000	10 546 321
Plassen skole	8 813 824	8 988 000	8 880 000	9 078 749
Alvdal ungdomsskole	9 710 169	9 743 000	9 710 000	9 568 864
Helse	11 718 517	13 177 000	13 075 000	13 656 070
NAV sosial	2 892 927	3 050 000	2 755 000	2 430 141
Pleie, rehab. og omsorg	38 731 020	40 732 000	40 860 000	39 464 434
Landbruk og miljø	1 726 126	1 928 000	1 980 000	1 869 007
Kultur	4 404 198	4 941 000	4 795 000	5 058 265
Kommunalteknikk	7 263 174	7 576 000	7 635 000	7 698 295
Alvdal barnehage	10 892 750	11 097 000	11 750 000	
Plassen barnehage				4 181 911
Øwretun barnehage				7 545 855
Org.- og serviceenheten	10 695 152	11 148 000	11 470 000	10 906 690
Diverse	19 247 463	20 137 000	21 500 000	21 662 145
Avskrivninger	5 014 222	4 500 000	4 500 000	4 775 205
Premieavvik pensjon i år	426 158	-500 000	-5 300 000	-4 742 624
Premieavvik pensjon i fjor	4 742 624	4 742 000	5 700 000	918 143
<b>Sum drift</b>	<b>146 305 546</b>	<b>151 697 000</b>	<b>149 615 000</b>	<b>144 617 471</b>

Det er grunn til å legge merke til at samtlige enheter har netto utgift i regnskapet som ligger under netto utgift i justert budsjett (det vil budsjettertramme). For øvrig vises det til kommentarene til den enkelte enhet i kap. 6 lenger ned i dokumentet.

# Årsberetning 2015 for Alvdal kommune

## 5.1.3. Økonomisk oversikt driftsregnskapet

Driftsinntekter	Regnskap 2015	Justert budsjett 2015	Opprinnelig budsjett 2015	Regnskap 2014
Brukerbetalinger	-8 679 209	-8 953 000	-9 018 000	-8 638 790
Andre salgs- og leieinntekter	-21 781 315	-20 269 000	-20 410 000	-20 825 275
Overføringer med krav til motytelse	-31 221 434	-26 304 000	-18 090 000	-26 254 338
Rammetilskudd	-94 473 199	-93 620 000	-93 500 000	-93 854 000
Andre statlige tilskudd	-7 698 912	-6 450 000	-4 500 000	-6 228 534
Andre overføringer	-2 266 549	-1 142 000	-1 104 000	-1 507 446
Inntekts- og formueskatt	-49 065 726	-49 080 000	-49 600 000	-48 351 956
Eiendomsskatt	-13 477 475	-13 860 000	-13 860 000	-10 766 261
<b>SUM DRIFTSINNTEKTER</b>	<b>-228 663 819</b>	<b>-219 678 000</b>	<b>-210 082 000</b>	<b>-216 426 600</b>
<b>Driftsutgifter</b>				
Lønnsutgifter	119 744 794	121 332 000	114 269 000	114 070 723
Sosiale utgifter	25 387 583	26 808 000	24 349 000	21 372 033
Kjøp av varer/tjenester som inngår i kommunal tjenesteprod.	26 740 798	25 227 000	24 594 000	25 231 531
Kjøp av varer/tjenester som erstatter kommunal tjenesteprod.	27 267 521	29 090 000	28 672 000	32 166 635
Overføringer	9 804 720	9 130 000	8 164 000	10 218 502
Avskrivninger	7 176 759	6 539 000	6 539 000	6 932 139
Fordelte utgifter	-5 002 372	-5 362 000	-4 598 000	-5 582 655
<b>SUM DRIFTSUTGIFTER</b>	<b>211 119 803</b>	<b>212 764 000</b>	<b>201 989 000</b>	<b>204 408 908</b>
<b>BRUTTO DRIFTSRESULTAT</b>	<b>-17 544 016</b>	<b>-6 914 000</b>	<b>-8 093 000</b>	<b>-12 017 692</b>
<b>Finansinntekter</b>				
Renteinntekter, utbytte og eieruttak	-1 463 132	-1 480 000	-1 480 000	-1 635 083
Mottatte avdrag på utlån	-1 000	-10 000	-10 000	-3 500
<b>SUM EKSTERNE FINANSINNT.</b>	<b>-1 464 132</b>	<b>-1 490 000</b>	<b>-1 490 000</b>	<b>-1 638 583</b>
<b>Finansutgifter</b>				
Renteutg., prov. og andre fin.utg.	3 458 733	3 800 000	4 150 000	3 110 943
Avdragsutgifter	8 070 787	8 070 000	8 070 000	10 625 525
Utlån	2 500	10 000	10 000	
<b>SUM EKSTERNE FINANSUTG.</b>	<b>11 532 020</b>	<b>11 880 000</b>	<b>12 230 000</b>	<b>13 736 468</b>
<b>RES. EKST. FIN.TRANS.</b>	<b>10 067 888</b>	<b>10 390 000</b>	<b>10 740 000</b>	<b>12 097 885</b>
Motpost avskrivninger	-7 176 759	-6 500 000	-6 500 000	-6 932 139
<b>NETTO DRIFTSRESULTAT</b>	<b>-14 652 887</b>	<b>-3 024 000</b>	<b>-3 853 000</b>	<b>-6 851 946</b>
<b>Interne finanstransaksjoner</b>				
Bruk av tidl. års regnsk.messige mindr	-854 933	-855 000		-4 437 139
Bruk av disposisjonsfond	-726 748			-1 383 859
Bruk av fond premieavvik	-4 742 624	-4 742 000	-5 700 000	-918 143
Bruk av bundne fond	-7 648 039	-7 814 000	-7 196 000	-7 079 290
<b>SUM BRUK AV AVSETNINGER</b>	<b>-13 972 344</b>	<b>-13 411 000</b>	<b>-12 896 000</b>	<b>-13 818 431</b>
Overført til investeringsregnskapet	1 500 000	1 500 000	1 500 000	2 573 613
Avsatt til disposisjonsfond	4 329 933	4 330 000	1 765 000	4 045 224
Tilbakeføring til disp.fondet	1 623 750	900 000	900 000	
Avsatt til investeringsfond	1 860 000	1 860 000	1 860 000	
Avsatt til fond premieavvik		500 000	5 300 000	4 742 624
Avsatt til bundne fond	11 747 465	7 345 000	5 425 000	8 453 983
<b>SUM AVSETNINGER</b>	<b>21 061 148</b>	<b>16 435 000</b>	<b>16 750 000</b>	<b>19 815 444</b>
<b>REGNSK.MESSIG MER/MINDRE</b>	<b>-7 564 082</b>	<b>0</b>	<b>0</b>	<b>-854 933</b>

# Årsberetning 2015 for Alvdal kommune

---

## **Kommentarer:**

### Driftsinntektene:

De samla driftsinntektene ble 9,0 mill. kr større enn i justert budsjett. Merinntektene fordeler i hovedsak slik: Skatt og rammetilskudd 1,3 mill, salgsinntekter 1,5 mill., diverse refusjoner 3,2 mill. hvorav 1,5 mill. gjelder ref. sjukelønn/fødselspenger, momskompensasjon 0,8 mill., tilskudd og gaver 2,3 mill. Skatt og rammetilskudd (frie inntekter) økte fra 2014 til 2015 med bare 1,3 mill. kr (0,9 %). Denne økningen er langt under pris- og lønnsvekst.

### Driftsutgiftene:

Veksten fra 2014 var 6,7 mill., som i % er 3,3. De totale driftsutgiftene ble 1,3 mill. kr lavere enn i justert budsjett. Mye av den store budsjettøkningen på lønnsutgiftene gjelder innen enheten PRO (nærmere bestemt avdeling TFF) hvor det ble foretatt en betydelig bemanningsøkning i løpet av 2015. Ellers er budsjettet for vikarutgifter ved sjukefravær økt med 1,7 mill. i løpet av året. Ellers vises det til kommentarene under punktet om økonomi på den enkelte enhet i kapittel 6 lenger ned i dokumentet.

### Resultatene:

Brutto driftsresultat ble 17,5 mill. kr som er 5,5 mill. høyere enn i 2014 og 10 mill. høyere enn i justert budsjett. Netto driftsresultatet ble 14,6 mill. kr, noe som er 7,8 mill høyere enn i 2014. Netto driftsresultat var i opprinnelig budsjett på kr 3,8 mill. kr og i justert budsjett på kr 3,4 mill. kr. Premieavvik pensjon innvirker på netto driftsresultat. De to alternative måtene å amortisere premieavviket på, 1 års amortisering og flere års amortisering, slår ulikt ut på netto driftsresultat. Netto driftsresultat bør derfor korrigeres ved at premieavvik pensjon trekkes ut. Premieavviket for 2014 og 2015 samlet var 5,2 mill. kr. Korrigert for dette fikk vi i 2015 et netto driftsresultat på 19,8 mill. kr, som utgjør ca. 8,6 % av de totale driftsinntektene. Hvis vi også korrigerer for netto avsetning/bruk av bundne fond, blir netto driftsresultat for 2015 kr 15,5 mill. kr som tilsvarer 6,8 % av driftsinntektene. Anbefalingen fra sentralt hold er 1,5 – 2,0 % (tidligere 3 – 4 %). Det er uvisst om anbefalingen gjelder ordinært eller korrigert netto driftsresultat og om det eventuelt er inkl. bruk/avsetning bundne fond.

Bunnlinja i driftsregnskapet for 2015 viser et regnskapsmessig mindreforbruk, det vil si overskudd, på hele kr 7.564.082.

### Interne finanstransaksjoner:

Regnskapoverskuddet for 2014 på kr 854.933 er avsatt til disposisjonsfondet, i henhold til kommunestyrets vedtak ved behandlinga av regnskapet. Se kommentarer ang. øvrige avsetninger til disp.fondet under pkt. 5.1.1 ovenfor. For kommentarer vedr. bruken av disposisjonsfondet vises det til note 16 i regnskapsdokumentet. Ang. opplysninger om avsetninger og bruk av næringsfondet og kraftfondet vises det til notene 14 og 15 i regnskapsdokumentet.

# Årsberetning 2015 for Alvdal kommune

## 5.2. Investeringsregnskapet

### Økonomisk oversikt investeringsregnskapet

	Regnskap 2015	Justert budsjett 2015	Opprinnelig budsjett 2015	Regnskap 2014
<b>Inntekter</b>				
Salg av driftsmidler og fast eiendom	-68 110	-10 000	-	
Overføringer med krav til motytelse	-19 082 000	-14 954 000	-	
Andre inntekter	-	-	-	-2 762 944
<b>SUM INNTEKTER</b>	<b>-19 150 110</b>	<b>-14 964 000</b>	<b>0</b>	<b>-2 762 944</b>
<b>Utgifter</b>				
Lønnsutgifter	-	-	-	152 061
Sosiale utgifter	-	-	-	21 926
Kjøp av varer/tjenester som inngår i kommunal tjenesteprod.	32 069 408	30 935 000	39 436 000	32 845 045
Overføringer	7 207 944	7 514 000	9 159 000	7 535 494
Interne overføringer	-	-	-	115 523
<b>SUM UTGIFTER</b>	<b>39 277 352</b>	<b>38 449 000</b>	<b>48 595 000</b>	<b>40 670 049</b>
Avdrag på lån	1 368 629	1 650 000	1 650 000	3 250 248
Ekstraordinære avdrag på lån	473 563			
Utlån	1 336 550	2 000 000		293 000
Kjøp av aksjer og andeler	616 578	586 000	450 000	435 900
Dekning av tidl. års udekket				
Avsetning til ubundne inv.fond				473 563
Avsetning til bundne inv.fond	5 048 427			
<b>SUM FINANSIERINGSBEHOV</b>	<b>28 970 989</b>	<b>27 721 000</b>	<b>50 695 000</b>	<b>42 359 816</b>
Bruk av lån	-14 948 392	-17 021 000	-38 636 000	-30 740 181
Mottatte avdrag utlån	-595 374	-600 000	-600 000	-1 085 027
Mottatte ekstraordinære avdrag utlån	-1 048 428			
Salg av aksjer				
Momskompensasjon	-7 198 270	-7 514 000	-9 159 000	-7 403 808
Overført fra driftsregnskapet	-1 500 000	-1 500 000	-1 500 000	-2 573 613
Bruk av disposisjonsfond	-1 086 364	-1 086 000	-800 000	
Bruk av frie invest.fond				
Bruk av bundne inv.fond	-503 563			-557 186
<b>SUM FINANSIERING</b>	<b>-26 880 390</b>	<b>-27 721 000</b>	<b>-50 695 000</b>	<b>-42 359 815</b>
<b>UDEKKET</b>	<b>2 090 599</b>	<b>0</b>	<b>0</b>	<b>0</b>

#### Kommentarer til inntektene:

Sum inntekter består i hovedsak av 13.374.000 i tilskudd til byggingen av omsorgsleilighetene (Solgløtt), momskompensasjon på 7.198.000, tilskudd fra Hedmark fylkeskommune på 1.580.000 og tilskudd på 4 mill. fra Statens vegvesen vedr. overtakelse av Gata. Sistnevnte er avsatt til investeringsfond for bruk i 2016.

# Årsberetning 2015 for Alvdal kommune

## Regnskapsskjema 2A

	Regnskap 2015	Justert budsjett 2015	Opprinnelig budsjett 2015	Regnskap 2014
Investeringer i anleggsmidler	39 277 353	38 449 000	48 595 000	40 670 048
Utlån og forskutteringer	1 336 550	2 000 000	-	293 000
Kjøp av aksjer og andeler	616 578	586 000	450 000	435 900
Avdrag på lån	1 368 629	1 650 000	1 650 000	1 619 449
Ekstraordinære avdrag på lån	473 563			1 630 799
Dekning av tidl.års udekket				
Avsetninger	5 048 427			473 563
<b>Årets finansieringsbehov</b>	<b>48 121 100</b>	<b>42 685 000</b>	<b>50 695 000</b>	<b>45 122 759</b>
Bruk av lånemidler	-14 948 392	-17 021 000	-38 636 000	-30 740 181
Inntekter fra salg av anleggsmidler	-68 110	-10 000		-241 245
Tilskudd til investeringer	-19 082 000	-14 954 000		-2 521 700
Mottatte avdrag på utlån/refusjoner	-595 374	-600 000	-600 000	-611 464
Ekstraordinære avdrag utlån	-1 048 428			-473 563
Salg av aksjer				
Momskompensasjon	-7 198 270	-7 514 000	-9 159 000	-7 403 808
Andre inntekter				
<b>Sum ekstern finansiering</b>	<b>-42 940 574</b>	<b>-40 099 000</b>	<b>-48 395 000</b>	<b>-41 991 960</b>
Overført fra driftsregnskapet	-1 500 000	-1 500 000	-1 500 000	-2 573 613
Disp. av tidl. års overskudd				
Bruk av bundne avsetninger	-503 563			
Bruk av ubundne avsetninger	-1 086 364	-1 086 000	-800 000	-557 186
<b>Sum finansiering</b>	<b>-46 030 501</b>	<b>-42 685 000</b>	<b>-50 695 000</b>	<b>-45 122 759</b>
<b>Udekket</b>	<b>2 090 599</b>	<b>-</b>	<b>-</b>	<b>-</b>

### Spesifisering av investeringer i 2015:

	Regnskap, brutto utgift	Budsjett, brutto utgift
2 biler til hjemmetjenesten	295.610	300.000
1 bil til TFF	148.900	150.000
Prosjekt energisparing	214.000	295.000
Sikringsutstyr i kommunalteknikk	43.425	88.000
2 biler i kommunalteknikk	394.361	500.000
Kommunehuset og Dalsegga, diverse	257.321	359.000
Solsida, nytt kjøkken	244.588	250.000
Solsida, utskifting av låser	167.308	140.000
Rehabilitering aldersboliger	1.240.645	1.380.000
Rehabilitering av ordinære utleieboliger	226.187	421.000
Brannstasjon	91.229	79.000
10 leiligheter + admin.lokaler for PRO (TFF-bygget/Solgløtt)	24.061.810	21.880.000
Opprusting av Sjulhusveien (asfaltering og støttemur)	656.660	640.000
Omlegging vei ved Skurlaget	22.255	0
Avløpsnett på Strømmen	9.160	0
Rensenanlegg på Strømmen	503.073	400.000
Ventilasjonsanlegg på rensanlegget	206.392	200.000
Forprosjekt ny barneskole og hall	4.294.368	4.250.000
Prosjekt Steia	4.541.368	4.080.000
Området mellom Taverna og Jonstad	1.267.314	2.340.000
Diverse utstyr	114.842	115.000
Alvdal sokneråd, diverse investeringer	256.414	300.000

# Årsberetning 2015 for Alvdal kommune

---

## Kommentarer:

### TFF-bygget (Solgløtt):

Det nye TFF-bygget, Solgløtt, ble ferdigstilt i juni 2015. Ovennevnte beløp på kr 24.061.810 inneholder slutfaktura fra SK-bygg AS på kr 4.941.272. Det er dissens mellom byggeleder/Alvdal kommune og SK-bygg AS om slutfakturaens innhold og størrelse. Av slutfakturaen er 2,5 mill. betalt til SK-bygg AS, men av hensyn til reglene om momsrefusjon er hele slutfakturaen på 4,9 mill. kr bokført som utgift i det avlagte 2015-regnskapet og momsrefusjon krevd i sin helhet. Dette vil bli korrigert når avklaring med SK-bygg foreligger. I saken om budsjettjusteringer i kommunestyret i desember var det tatt høyde for en sluttavregning på 2,5 mill. kr brutto og ikke 4,9 mill. kr som bokført. Årsaken til avviket mellom budsjett og regnskap ligger altså i uenighet mellom kommunen og SK-bygg ang. slutfaktura.

### Renseanlegg på Strømmen:

I opprinnelig budsjett var det avsatt 900.000 kr til nytt renseanlegg på Strømmen. I budsjettjusteringssaken i kommunestyret i desember ble beløpet redusert med 500.000 kr. Det viser seg at budsjettet ble nedjustert med 100.000 kr for mye. Det påløp utgifter på slutten av året som en i begynnelsen av desember regnet ville påløpe i 2016.

### Prosjekt Steia:

Hedmark fylkeskommune har bidratt med et tilskudd på 1.580.000 kr i 2015. Etter fradrag for tilskudd og momskompensasjon er dermed nettoutgiften for Alvdal kommune i 2015-regnskapet kr 2.058.000.

Årsaken til merutgiften i forhold til justert budsjett er ekstrakostnader tilknyttet prosjekt- og byggeledelse, entreprenør og juridisk bistand med bakgrunn i uoverensstemmelse rundt arbeidstegninger pga feil i prosjekteringen. På grunn av forsinkelsene i entreprenørarbeidet og dermed ekstrautgiftene for Alvdal kommune, har kommunen gått til sak mot prosjekterende firma. Avklaring forventes å foreligge i løpet av 2016.

## Oppsummering:

Totalt ble det investert for brutto kr 39.277.353. I tillegg er det betalt kr 1.368.629 i ordinære avdrag på START-lån, kr 473.563 i ekstraordinære avdrag START-lån og det er lånt ut kr 1.336.550 i nye START-lån. Kommunen har betalt kr 450.214 i innskuddskapital til KLP og kjøpt aksjer for kr 166.364. Momskompensasjon fra investeringene utgjør kr 7.198.270 og er i sin helhet brukt til å finansiere investeringene. Kommunen har totalt mottatt 19.082.000 kr i tilskudd til investeringer. Total lånefinansiering er 14.948.392 kr. Det er ikke tatt opp lån i 2015. Lånefinansieringen består i sin helhet av ubrukte lånemidler, det vil si lån tatt opp i 2014 og tidligere. Investeringsregnskapet er gjort opp med et udekket beløp på 2.090.600 kr. Eventuell inndekking av dette avventes inntil sluttoppgjør vedrørende TFF-bygget er avklart og rettsavgjørelse vedr. Steia-prosjektet foreligger. Alvdal kommune mottok i 2015 tilskudd på kr 4 mill. fra Statens vegvesen vedr. kommunal overtakelse av Gata (veien fra RV3 og opp til Mullergata på Steia). Tilskuddet på 4 mill. ble avsatt til investeringsfond for bruk i 2016/2017.

# Årsberetning 2015 for Alvdal kommune

## 5.3. Balanseregnskapet

Kapittel		2015	2014
	<b>Eiendeler</b>		
<b>Kap. 2.2</b>	<b>Anleggsmidler</b>	497 299 517	453 811 907
2.27-2.29	Faste eiendommer og anlegg	252 393 768	221 333 707
2.24-2.26	Utstyr, maskiner og transp.midl.	3 034 804	2 253 185
2.22-2.23	Utlån	13 974 052	14 279 804
2.20	Pensjonsmidler	220 061 469	208 726 365
2.21	Aksjer og andeler	7 835 424	7 218 846
<b>Kap. 2.1</b>	<b>Omløpsmidler</b>	80 680 036	79 106 356
2.19	Premieavvik	-426 158	4 742 624
2.13-2.17	Kortsiktige fordringer	22 487 601	19 168 608
2.10	Kasse, postgiro, bankinnskudd	58 618 593	55 195 124
	<b>Sum eiendeler</b>	<u>577 979 552</u>	<u>532 918 262</u>
	<b>Egenkapital og gjeld</b>		
<b>Kap. 2.5</b>	<b>Egenkapital</b>	-149 858 713	-100 310 896
2.56-2.58	Disposisjonsfond	-15 781 005	-14 523 058
2.51-2.52	Bundne driftsfond	-21 133 956	-17 064 530
2.53-2.54	Ubundne investeringsfond	-2 189 994	-2 189 994
2.55	Bundne investeringsfond	-5 380 790	-805 926
2.5810	Endring regnskapsprinsipp	3 222 537	3 222 537
2.5950	Overskudd (mindreforbruk)	-7 564 082	-854 933
2.5970	Udekket i investeringsregnskapet	2 090 600	
2.5980	Likviditetsreserve		
2.5990	Kapitalkonto	-103 122 022	-68 094 992
	Gjeld:		
<b>Kap. 2.4</b>	<b>Langsiktig gjeld</b>	-395 666 417	-402 154 229
2.40	Pensjonsforpliktelser	-268 954 570	-265 529 403
2.45-2.49	Andre lån	-126 711 847	-136 624 826
<b>Kap. 2.3</b>	<b>Kortsiktig gjeld</b>	-32 454 421	-30 453 137
2.31	Kassekredittlån		
2.32-2.38	Annen kortsiktig gjeld	-32 454 421	-30 453 137
2.39	Premieavvik		
	<b>Sum egenkapital og gjeld</b>	<u>-577 979 551</u>	<u>-532 918 262</u>
	<b>Memoriakonti</b>		
<b>Kap. 2.9</b>	<b>Memoriakonto</b>		
2.9100	Ubrukte lånemidler	1 489 424	16 437 817
2.9200-2.9899	Andre memoriakonti	10 837 275	10 837 275
2.9999	Motkonto for memoriakontiene	-12 326 700	-27 275 092

### Kommentarer:

Anleggsmidlene:

Økningen i anleggsmidler har sammenheng med de store investeringene i 2015 (delvis fortsettelse fra 2014).

Omløpsmidlene:

Økningen fra 2014 skyldes økt beholdning i bank med 3,4 mill. Premieavviket pensjon er ca. 5 mill. lavere og de kortsiktige fordringene har økt med 3,3 mill. kr.

Egenkapitalen:

Fondsmidlene økte med 9,9 mill. i 2015. For flere opplysninger, se pkt. 5.1.1 ovenfor og 5.4.4 lenger ned.



# Årsberetning 2015 for Alvdal kommune

## Langsiktig gjeld:

Langsiktig lånegjeld ble i 2015 redusert med 9,9 mill. Det ble ikke tatt opp lån i 2015.

## Kortsiktig gjeld:

Den kortsiktige gjelda har økt med 2 mill. siden 2014.

## Memoriakonti:

Ubrukte lånemidler er redusert med 14,95 mill. Av dette gjelder 13,60 mill. lån til investeringer og 1,34 mill. gjelder lån til videreutlån START-lån.

## 5.4. Nøkkeltall

### 5.4.1. Noen nøkkeltall i prosent av driftsinntektene for Alvdal Kommune

	2015	2014	2013	2012	Norm
Driftsinntektene i kr	228,7 mill.	216,4 mill.	206,1 mill.	192,8 mill.	
Ordinært nto. driftsres.	6,3 %	3,3 %	1,2 %	2,5 %	2,0 %
Netto lånegjeld	48,7 %	49,0 %	42,3 %	41,8 %	Maks 50 %
Netto renter og avdrag	4,4 %	5,6 %	4,0 %	4,6 %	Maks 7 %
Arbeidskapital	21,2 %	20,4 %	15,6 %	15,7 %	8 % - 10 %

### Sammenligning med andre kommuner:

KOSTRA-tall						
		Alvdal 2015	Alvdal 2014	Gruppe 2 2015	Os i Ø. 2015	Dovre 2015
1	Brutto driftsinntekter i kr pr. innbygger	94.194	89.432	86.127	101.259	89.856
2	Korrigert netto driftsres. i % av brutto driftsinntekter	6,8	3,0		3,4	2,5
3	Netto lånegjeld i % av brutto driftsinntekter	48,7	49,0	74,4	79,9	65,9
4	Netto renter og avdrag i % av brutto driftsinntekt.	4,4	5,6	3,8	5,3	1,7
5	Arbeidskapital i % av brutto driftsinntekter	21,2	20,4	11,9	10,1	3,3

### Netto driftsresultat og korr. netto driftsresultat:

Det vises til kommentarene i kap. 5.1.3 lenger opp i årsberetningen.

### Netto lånegjeld:

Netto lånegjeld er lånegjeld fratrukket lån som er tatt opp og ikke benytta. I tillegg er utlån (START-lån) trukket fra. Netto lånegjeld hos oss utgjør 48,7 % av de totale driftsinntektene. Dette er en liten nedgang fra 2014. I Os kommune utgjør netto lånegjeld 79,9 % av driftsinntektene. Gjennomsnittet i vår kommunegruppe er 74,4 %.

### Netto renter og avdrag:

Netto renter og avdrag er renteutgifter pluss avdragsutgifter minus renteinntekter og avdragsinntekter av utlån. Netto renter og avdrag tar 4,4 % av inntektene hos oss. Til sammenligning bruker Os kommune 5,3 %. Normen er at denne maks bør være 7,0 %. Det er grunn til å presisere at vi betalte ca. 4,5 mill. kr i ekstraordinære avdrag i 2014. Når dette holdes utenom var andelen av inntektene som ble brukt på netto renter og avdrag 3,7 % i 2014. På grunn av et stort låneopptak på 40 mill. på tampen av 2014 økte andelen noe fra 2014 til 2015.

### Arbeidskapital:

Arbeidskapital er omløpsmidler (bankinnskudd og kortsiktige fordringer) minus kortsiktig gjeld. Arbeidskapitalen økte fra 2013 til 2014 og økte ytterligere i 2015. Vi ligger langt over normen som er 8,0 – 10,0 %.

# Årsberetning 2015 for Alvdal kommune

## 5.4.2. Lånegjeld

Tabellen nedenfor viser lånegjeld (ekskl. pensjonsforpliktelse) samt avdrag og renter de siste 7 årene.

Tall i 1000 kr

År	2009	2010	2011	2012	2013	2014	2015
Sum lån	102.098	97.938	104.523	98.439	108.851	136.625	126.712
Avdrag	12.153	9.160	*10.815	10.084	9.588	13.876	9.913
Renter	4.438	2.988	3.164	3.356	2.485	3.110	3.459
Sum A/R	16.591	12.148	13.979	13.440	12.073	16.986	13.372

## 5.4.3. Likviditeten

Tabellen nedenfor viser utviklingen for omløpsmidler, bundne fond, kortsiktig gjeld, ubrukte lånemidler og arbeidskapitalens driftsdel de siste 7 årene.

Tall i 1000 kr

	2015	2014	2013	2012	2011	2010
Omløpsmidler (kap. 2.10-2.19)	80.680	79.106	59.389	55.117	61.563	68.168
- Invest.fond og bundne driftsfond	28.705	20.060	18.769	16.487	18.351	20.398
- Kortsiktig gjeld (kap. 2.32 -2.39)	32.454	30.453	25.840	24.943	26.546	26.447
- Ubrukte lånemidler (kap. 2.91)	1.489	16.438	5.528	2.967	7.571	10.463
= Arbeids-kapitalens driftsdel	18.032	12.155	9.252	10.720	9.095	10.861

### Likviditetsgrad 1

Likviditetsgrad 1 forteller i hvilken grad kommunen evner å finansiere sine kortsiktige gjeldsforpliktelser. Hvis man skal bruke tilsvarende norm som for privat virksomhet, bør denne kvotienten være større enn 1. Man regner på følgende måte: Bankbeholdning delt på kortsiktig gjeld. For 2015 blir beregningen slik:

$$\frac{53.100}{32.454} = 1,64$$

2007	2008	2009	2010	2011	2012	2013	2014	2015
1,86	2,20	2,55	2,20	1,89	1,48	1,73	1,63	1,64

Likviditetsgrad 1 gikk noe ned fra 2009 til 2012 for så å gå litt opp igjen. Vurdert ut fra denne beregningen skal ikke kommunen ha problemer med å finansiere sine kortsiktige gjeldsforpliktelser i de likviditetsmessig tyngre periodene i året.

### Likviditetsgrad 2

# Årsberetning 2015 for Alvdal kommune

Likviditetsgrad 2 viser forholdet mellom omløpsmidler og kortsiktig gjeld. Kvotienten bør være større enn 2 for å kunne si at kommunen har god likviditet. Er likviditetsgrad 2 mindre enn 1, er kommunen insolvent. Beregningen for 2015 blir slik:

$$\frac{80.680}{32.454} = 2,49$$

2007	2008	2009	2010	2011	2012	2013	2014	2015
2,86	2,83	3,32	2,59	2,31	2,21	2,30	2,60	2,49

Alvdal kommune ligger godt over normen på 2,0. Likviditeten anses som god. Vi har ikke likviditetsproblemer verken i forhold til utbetaling av lønn eller andre økonomisk løpende forpliktelser som skal innfris.

## 5.4.4. Fondsmidlene

Tall i 1000 kr

FONDSOVERSIKT	2009	2010	2011	2012	2013	2014	2015
Bundne driftsfond	15.379	14.954	14.841	13.581	15.690	17.065	21.134
Ubundne kapitalfond	2.456	2.064	2.064	2.064	2.190	2.190	2.190
Bundne kapitalfond	1.427	3.380	1.446	841	889	806	5.381
Disposisjonsfond	14.196	13.452	10.620	12.097	8.037	14.523	15.781
Fonds totalt	33.458	33.850	28.971	28.583	26.806	34.584	44.486

De bundne driftsfondene er i 2015 netto økt med litt over 4 mill. kr. Bruken av bundne driftsfond var kr 7.648.000, mens avsetningene var kr 11.747.000. Disposisjonsfondsmidlene samlet økte i 2015 med netto kr 1.258.000. Disposisjonsfondsmidlene består av det helt frie disp.fondet som pr. 31/12-15 er på kr 12,3 mill., fond for investering i skole/hall på 1.860.000 kr, premieavviksfond på kr 576.000, klima- og energifond på kr 499.000 samt en del andre spesifiserte midler på til sammen kr 570.000. Netto økningen på det helt frie disp.fondet var i 2015 på 4,2 mill. kr.

## 5.4.5 Kommunal Rapport sitt økonomibarometer

Avisa Kommunal Rapport har de siste 10 årene satt opp Kommunebarometeret for kommunesektoren her i landet. Dette er en rangering av landets kommuner basert på statistiske data som kommunene rapporterer hvert år til Statistisk sentralbyrå (SSB). Kommunene blir blant annet målt og sammenlignet på økonomi.

I økonomibarometeret blir kommunene målt og sammenlignet på:

Korrigert netto driftsresultat for både siste år og de 4 siste år, brutto driftsresultat, disposisjonsfondsmidler, netto renteesponert gjeld, netto finans, investeringer og premieavvik.

Av landets 428 kommuner kom Alvdal på 29. plass på økonomibarometeret for 2015. Alvdal ble beste kommune i vår KOSTRA-kommunegruppe (2) som består av 60 kommuner som på mange vis er sammenlignbare med vår egen kommune (i størrelse, geografi, alderssammensetning osv.). Av de 28 kommunene som er foran Alvdal på landsplan, er cirka halvparten kommuner med svært store kraftinntekter.

## 6. Enhetenes rapportering

### 6.1. Steigen skole og SFO

#### 1. Enhetens virkeområde og antall ansatte

##### Undervisning

Pr 31.12.15. hadde skolen 115 elever. I skoleåret 2015/2016 får 10 elever spesialundervisning etter enkeltvedtak, samtidig som det kontinuerlig er elever under utredning.

##### Skolefritidsordning

Det er tilbud om SFO alle dager i uka. I 2015 ble det gitt tilbud om skolefritidsordning vinter- og høstferie samt fire uker av sommerferien. Pr 31.12.15 var det 29 elever som var tilmeldt SFO Steigen skole. I tillegg har det vært tre elever fra Plassen som har benyttet seg av onsdagstilbudet.

Stilling	Antall årsverk 2015	Antall årsverk 2014
Lærer	13,17	14,3
Assistent/fagarb	3,82	3,73
Merkantil	0,47	0,47
Ledelse	1,0	1,0
<b>SUM</b>	<b>18,46</b>	<b>19,5</b>

Steigen skole reduserte med litt over 1 lærerstilling fra høsten 2015. Dette var i henhold til vedtatt årsbudsjett 2015, men grunnet naturlig avgang var det ingen ufrivillig reduksjon av personalet.

#### 2. Økonomi

Tall i hele tusen kr

	Opprinnelig budsjett 2015	Justert budsjett 2015	Regnskap 2015	Avvik	Regnskap 2014
Lønn og sos.utg.	10.900	11.623	11.658	-35	11.411
Andre driftsutg.	544	544	599	-55	537
Finansutg.	0	0	0	0	53
Driftsinntekter	569	1.159	1.660	501	825
Finansinntekter	570	570	570	0	630
<b>Netto utgift</b>	<b>10.305</b>	<b>10.438</b>	<b>10.027</b>	<b>411</b>	<b>10.546</b>

##### Lønn og sosiale utgifter:

Enheten er tilført 185.000 kr i justert budsjett til dekning av lønnsoppgjøret. Pensjonspremien til KLP ble justert ned med 52.000 kr i budsjett i økonomirapport 1/2015. Av avviket skyldes 86.000 kr lavere pensjonsutgifter til KLP enn lagt til grunn i justert budsjett. Justert for sistnevnte blir merforbruket 121.000 kr som skyldes en ikke budsjettert utgift i form av stipend til utdanning. Dette dekkes inn ved økt inntekt (refusjon fra staten), se avsnittet om «Inntekter». I SFO er det et mindreforbruk på lønn, noe som skyldes bruk av en medarbeider som får sin lønning gjennom NAV og vi kan disponere noe mer av assistentene i skolen. Når medarbeidere er ute i permisjon på grunn av videreutdanning eller det er langtidssykmeldte, blir vikarer satt inn så langt vi greier. I hovedsak får vi det til, men ikke alltid ved sykdom. Vikarene er da som regel ikke fagutdannete lærere/fagarbeidere. Disse har vesentlig lavere lønn enn våre faste medarbeidere, noe som gir reduserte lønnskostnader.

# Årsberetning 2015 for Alvdal kommune

## Andre utgifter:

Merforbruket skyldes nødvendige innkjøp av nye pulter og materiell til undervisning. Når 2. og 3. trinn skulle ha undervisningstid sammen, var det av plasshensyn nødvendig å kjøpe dobbelpulter.

## Inntekter:

Positivt tall på driftsinntekter har sin forklaring i at vi fikk med mange på videreutdanning for lærere, noe som ga økt tilskudd fra staten. I tillegg har vi hatt flere langtidssykmeldte som har medført økt refusjon. I SFO er det flere unger som har økt tilbud, noe som har gitt økte inntekter.

## 3. Målvurdering 2015

Perspektiv	Tiltak	Prestasjonsmål	Resultat	Avviksforklaring
<b>Økonomi</b>	Økonomirapport nr. 1 og 2 m/event. budsjettjusteringer. Regnskap ved årets slutt.	Samsvar mellom budsjett og regnskap.	Mindreforbruk på kr 411.000	Se pkt 2
<b>Med-arbeider</b>	God dialog mellom ansatte og leder i forhold til hverdagen.  Arbeidstid som gir gode muligheter for kollegial deling/samarbeid.  Gode søkere til ledige stillinger	Nærvær på min 96%	Nærvær på 90,2	Høyt langtidsfravær
		En på videreutdanning	Tre på videreutdanning	Målet nådd.
		Medarb.undersøkelsen: Faglig personlig utvikling, høyere enn nasjonalt Omdømme til arbeidsplass, på nivå med eller høyere enn nasjonalt.	Medarb.undersøkelsen er ikke utført, men ståstedsundersøkelsen viste gode resultater.	Målet nådd
		Foreldreundersøkelsen – svar innen «dialog og medvirkning» ha hovedvekt på «noe fornøyd» og «svært fornøyd»		Foreldreundersøkelsen Tas i 2016
		Økt tilstedeværelsestid	Økt tilstedeværelsestid gir bedre mulighet til samarbeid	Målet nådd
<b>Bruker</b>	- Følge skolens mobbeplan og gjennomføre (og følge opp) årlige undersøkelser. - Årlige temaer om «god praksis» og oppfølging av nasjonale prøver.  - Henvendelser til skolen blir besvart på en ryddig måte. - Ansatte og rektor er åpne for dialog med foreldre og øker å løse utfordringer på lavest mulig nivå.. Foreldreskolen	Resultatet på «trivsel, motivasjon, arbeidsforhold og læring» i elevundersøkelsen skal være under eller lik landsgjennomsnittet.	Resultatene her ligger over landsgjennomsnittet.	Målet er nådd. Men går vi dypere inn i tallene så ser vi at det er ting vi må forbedre. Det er satt i gang tiltak på dette.
		Nasjonale prøveresultater på landsgjennomsnitt over tid.	Resultatene ligger under nasjonalt nivå.	Forklaringen på dette kan være mange. Elevsammensetning, lærernivå, læringsmiljø og prioritering av skolearbeid av elev/foreldre kan være årsaker. Vi jobber for å bedre oss på de feltene vi kan. Spesifikke tiltak er

# Årsberetning 2015 for Alvdal kommune

	gjennomføres fast på 1. trinn.			satt i gang.
		Ingen klagesaker	Enheten har hatt en klagesak, saken avsluttet.	Målet er ikke nådd.
		Foreldreskole for 1.kl	Gjennomført	

## **KOSTRA-tall, se Plassen skole**

Tallene er felles for barneskolene.

## **4. Likestilling**

Skolen er representativ for barneskoler, der kvinner er i stort flertall. Fem menn er tilsatt, hvorav fire i faste stillinger. Dette er det samme som i 2014. Det er ønskelig ved fremtidige ansettelse at man bestreber seg for å få en jevnere balanse mellom kjønnene.

## **5. Ytre og indre miljø/ HMS**

På Steigen skole var det i 2015 flere ansatte som var sykmeldt i mer enn 57 dager, så den lave nærværprosenten skyldes dette. Vi hadde lite fravær av kortere art. Fraværet skyldes ikke forhold på arbeidsplassen.

Det ble gjennomført medarbeidersamtaler med alle ansatte i 2015. Vernerunden ble gjennomført uten at store avvik ble avdekket.

## **6. Øvrige forhold**

Norsk 2: Alle de nye elevene som har kommet til Alvdal via mottak eller direkte fra hjemlandet har kommet uten forkunnskaper i norsk. Vi har i utgangspunktet ikke så mange elever som har krav på Norsk 2 opplæring, men utfordringen vår er at de har sprikende behov både rent aldersmessig, men ikke minst i forhold til opplæringsbehov. I 2015 fikk 5 elever norskopplæring for fremmedspråklige.

Utfordringene spenner seg fra å ikke kunne et ord norsk til å «bare» trenge litt ekstra oppfølging for å sikre begrepsforståelsen. På grunn av sprikende behov og forutsetninger for å lære er det ikke mulig å samle mange sammen for opplæring. Dermed er dette en ressurskrevende oppgave for oss. En oppgave som er svært uforutsigbar siden mottak og bosetting av nye flyktninger skjer gjennom hele året.

SFO: Vi ser det som en utfordring at det er forholdsmessig få elever som benytter seg av SFO i feriene. Det gir utfordringer i forhold til å kunne gi et godt nok tilbud til elevene, siden størrelsen på bemanningen reguleres i forhold til antall tilmeldte unger. Det er også uforutsigbart for personalet i forhold til arbeid i ferier.

Medarbeidere og elever ved skolen virker overveiende fornøyd med forholdene ved Steigen skole. Det er mye å utsette på det fysiske miljøet, men alle er godt innforståtte med at forbedringer på Steigen skole er uaktuelt.

## 6.2. Plassen Skole

### 1. Enhetens virkeområde og antall ansatte

#### Undervisning

Skolen har inneværende skoleår 115 elever. Sju av disse får spesialundervisning etter enkeltvedtak. Det er flere elever under utredning.

#### Skolefritidsordning

Det gis tilbud om sfo alle skoledager. Onsdagstilbud gis i år ved Steigen skole. Det tilbys sfo i skolens vinter- og høstferie samt fire uker sommeren. Pr. 1.2.16 er det totalt 33 tilmeldte ved sfo Plassen skole. De fleste benytter tilbudet fire dager pr. uke.

Stilling	Antall årsverk 2015	Antall årsverk 2014
Lærer	10,9	11
Assistent/fagarbeider	2,4	2,2
Merkantil	0,45*	0,45*
Ledelse	0,95*	0,95*
<b>SUM</b>	<b>14,7</b>	<b>14,6</b>

\* Frikjøp av rektor (som er finansiert fra skoleprosjekt) har medført økning av merkantil stilling fra og med 2014. Økningen er på 0,25 % årsverk. I tillegg ble frikjøp av rektor kompensert med 0,1årsverk stedfortrederressurs. Assistentressursen er økt etter at lærling gikk over i barnehagen.

### 2. Økonomi

Tall i hele tusen kr

	Opprinnelig budsjett 2015	Justert budsjett 2015	Regnskap 2015	Avvik	Regnskap 2014
Lønn og sos.utg.	8.966	9.814	9.761	53	9.943
Andre driftsutg.	622	655	623	32	527
Finansutg.	0	0	0	0	0
Driftsinntekter	708	1.481	1.570	89	1.392
Finansinntekter	0	0	0	0	0
<b>Netto utgift</b>	<b>8.880</b>	<b>8.988</b>	<b>8.814</b>	<b>174</b>	<b>9.079</b>

Positivt driftsresultat med ca. 2 % avvik fra justert budsjettramme. Enheten er tilført 155.000 i justert budsjett til dekning av lønnsoppgjøret. Pensjonspremien til KLP ble justert ned med 77.000 kr i budsjett i økonomirapport 1/2015. Av avviket skyldes 46.000 kr lavere pensjonsutgifter til KLP enn lagt til grunn i justert budsjett. Ellers var det drøyt 80.000 kr i mindreforbruk lærerlønn. Skolefritidsordningen drives svært kostnadseffektivt (netto utgift 93.000 kr) og langt under opprinnelig budsjett (netto utgift 202.000 kr).

# Årsberetning 2015 for Alvdal kommune

## 3. Målvurdering 2015

Perspektiv	Tiltak	Prestasjons-mål	Resultat	Avviks-forklaring
Økonomi	Hyppig rapportering Skolering i bruken av redskapene		ok	
		1-2 % avvik	2 %	
Medarbeider	Ledelse legge til rette for samarbeid ved timeplanlagte treffpunkt	Faste møteptk/uke	Ok	
	Fortsette arbeidet i regionale nettverk	Ett nettverk årlig	Ingen i år	Engelsknettverk ikke kommet i gang etter planen Ingen nettverk pr dato
	Løfte fram det vi lykkes med og spre kunnskapen om dette Kompetanse for kvalitet	Alvdalsskolene min 1 i videreutdanning til enhver tid	Enheten har to under utd. AK har åtte	
	Medarbeiderundersøkelse hvert 2.år	100 % deltakelse		
	Medarbeidersamtale	Alle gjennomføre samtale	Ok	I 2016
Bruker	Egen gruppe behandler og følger opp mobbesaker	Opprette gruppe	ok	
	Elevundersøkelsen	Elevundersøkelsen: Mobbing på skolen > 1,4 Faglig veiledning > 3,5 Faglig utfordring > 4,1 Mestring >4	1,0 4,1 4,2 4	
	Foreldreundersøkelsen	Dialog og medvirkning >75 % på øvre del		Ingen foreldreusøk i 2015
	Elevsamtaler	4-5 /år		
	To utviklingssamtaler med foreldre årlig (økt foreldreperspektiv)	Gjennomført	Fire	
	Nasjonale prøver	På el bedre enn landssnittet		
Ståstedsanalysen	Elevene får begrunnet tilbakemelding om hvordan de ligger an ift kompetansemålene: >90% på høyeste score		Regning; 2,1 (nasjon 2,0) Engelsk; 2,0 (nasjon 2,0)  Lesing gj ført, men ikke registrert innen frist 64 %	Rutinesvikt. Ny rutine utarbeidet og skal implementeres  Ikke god nok praksis hos alle
	Noe fellestid på tvers av skolene	Flere treff gjennomført		



# Årsberetning 2015 for Alvdal kommune

KOSTRA-tall						
		Alvdal 2015	Alvdal 2014	Gruppe 2 2015	Os i Ø. 2015	Dovre 2015
1	Brutto driftsutg. pr. elev til undervisning	101.769	101.032	98.728	104.431	115.099
2	Brutto driftsutgifter pr. elev til undervisning, SFO, skyss og lokaler	122.535	123.899	126.374	134.550	144.653
3	Brutto dr.utg. til skoleskyss, pr. elev som får skoleskyss	9.779	9.937	8.309	13.360	12.828
4	Brutto dr.utg. til SFO pr. bruker	17.062	22.118	25.493	32.638	35.481
5	Gj.sn. gruppestørrelse 1.-4.årstrinn	10,7	9,3	11,2	9,3	9,1
6	Gj.sn. gruppestørrelse 5.-7.årstrinn	10,6	8,8	11,0	10,0	8,6

## Kommentarer (gjelder for begge barneskolene):

Pkt. 1 og 2: Omstilling/nedskjæring gjennomført jfr. kommunestyrets budsjettvedtak. Dette gir positivt utslag på utgiftene. I tillegg har det vært en økning i elevtallet – noe som også påvirker snittet.

Pkt. 3: Noe lavere utgift, men fremdeles vesentlig høyere enn komm. grp. 2. Som i fjor; Mulig noe av årsaken ligger i at en av skolene benytter skyss jevnlig innenfor skoletida (svøm og mat/helse) og at barneskolene har en dag med midtskyss. Antall elever med rett til skyss er stabilt. Hvordan vår skyssleverandør ligger prismessig ift. andre er ikke undersøkt.

Pkt. 4.: Kraftig nedgang i driftsutgifter sfo pr bruker. Sfo drives svært kostnadseffektivt, og det er foretatt justeringer av bemanning uten at det har forringa kvaliteten. Voksentettheten kan sjølsagt variere med brukergruppene fra år til år.

Pkt. 5 og 6: Se kommentarene til pkt 1 og 2.

## **4. Likestilling**

Enheten har for få mannlige ansatte. Kun to mannlige lærere pr. dato, en av disse i fast stilling. Vanskelig å få til en endring så lenge det ikke er ledige stillinger.

## **5. Ytre og indre miljø/ HMS**

Sykefraværet de siste tre årene:

	<i>Skole</i>	<i>Sfo</i>	<i>Samlet</i>
2013	2,6 %	3,7 %	2,6 %
2014	4,7 %	1,3 %	4,6 %
2015	1,8 %	1,8 %	1,8 %

Sykefraværet nede igjen på et lavt nivå. Få sykmeldinger er utslagsgivende for resultatet.

Permisjoner av ulike årsaker gjør at fraværsprosenten er langt høyere.

Medarbeidersamtaler gjennomført med samtlige ansatte

Vernerunde gjennomført i mars 2015 med ingen spesifikke «funn».

## **6. Øvrige forhold**

Ansatte og brukere ser ut til i hovedsak å være godt fornøyde med forholdene på arbeidsplassen.

## 6.3. Alvdal Ungdomskole

### 1. Enhetens virkeområde og antall ansatte

Alvdal ungdomsskole er tillagt disse ansvarsområdene:

Grunnskoleopplæring på ungdomstrinnet (8. – 10. klassetrinn), inkludert spesialundervisning. Totalt 90 elever, ni elever mottar spesialundervisning etter § 5-1.

Voksenopplæring/spesialundervisning for voksne: to elever inneværende skoleår etter § 4A-2.

Stilling	Antall årsverk 2015	Antall årsverk 2014
Lærer	12,7	12,8
Assistent/fagarb	1,1	1,2
Merkantil	0,9	0,9
Ledelse	1,0	1,1
<b>SUM</b>	<b>15,7</b>	<b>16,0</b>

Enheten har redusert årsverkene ytterligere fra 2014 til 2015. Endringen på ressurs til ledelse skyldes at fordelinga mellom ungdomsskole og flyktningtjenesten er endret.

### 2. Økonomi

Tall i hele tusen kr

	Opprinnelig budsjett 2015	Justert budsjett 2015	Regnskap 2015	Avvik	Regnskap 2014
Lønn og sos.utg.	10.495	10.628	10.370	258	10.413
Andre driftsutg.	696	696	1.076	-380	974
Finansutg.	0	0	90	-90	83
Driftsinntekter	1.481	1.581	1.826	245	1.901
Finansinntekter	0	0	0	0	0
<b>Netto utgift</b>	<b>9.710</b>	<b>9.743</b>	<b>9.710</b>	<b>33</b>	<b>9.569</b>

#### Lønn og sosiale utgifter:

Enheten er tilført 160.000 kr i justert budsjett til dekning av lønnsoppgjøret. Pensjonspremien til KLP ble justert ned med 27.000 kr i budsjett i økonomirapport 1/2015. Av avviket på 258.000 kr skyldes 40.000 kr lavere pensjonsutgifter til KLP enn lagt til grunn i justert budsjett. Ellers skyldes avviket mindre bruk av vikar ved ulike permisjoner og frikjøp i forbindelse med «Kompetanse for kvalitet». Enheten har ved fravær i stor grad løst dette internt ved å se på mulighetene i endring av timeplan for klasser og lærere, inkludert endring av undervisningsopplegg.

#### Finansutgifter:

Finansutgifter på 90.000 kr er avsetning til fond. Dette er mottatte midler fra staten til «Kompetanse for kvalitet» som ikke ble benyttet i 2015, men som vil bli brukt i 2016 til innleie av vikarer.

#### Driftsinntekter:

Økningen i driftsinntekter skyldes at enheten fikk mer i refusjoner siden det har vært flere lærere med i «Kompetanse for kvalitet». Dette har også ført til økte driftsutgifter. I tillegg har skolen lagt alle utgifter og inntekter i forbindelse med «klassekasser» inn i regnskapet fra og med 2015. Tidligere ble disse håndtert av foreldre. Skolen kjøpte også inn nye stoler til alle elevene som resulterte i mer driftsutgifter.

#### Netto utgift:

## Årsberetning 2015 for Alvdal kommune

I økonomirapport 2/2015 meldte enheten at resultatet ville bli et mindreforbruk på ca 130.000 kr, og fikk redusert ramma med 100.000 for å kompensere andre enheter. Enheten hadde ved årets slutt et mindreforbruk på kr 33.000 i forhold til justert budsjett 2015.

### 3. Målvurdering 2015

Perspektiv	Tiltak Hva må gjøres	Prestasjonsmål Konkret ambisjonsnivå	Resultat	Avviks forklaring
<b>Økonomi</b>	Budsjettjustering 1 og 2, regnskap ved årets slutt.	Regnskapet er i samsvar med budsjett ved årsoppgjør.	Samsvar med justering 2 og årsoppgjør	
<b>Medarbeidere og kompetanse</b>	Styrke lærerteamenes rolle i utviklingsarbeid og den daglige drifta av skolen  Opprettholde en teammodell der lærerne jobber sammen God dialog med ansatte/ leder i forhold til hverdagen	Skolens praksis blir betegnet som «tilfredsstillende» i ståstedsanalysen på følgende påstander: <ul style="list-style-type: none"> <li>Lærerne samarbeider om planlegging, gjennomføring og vurdering av opplæringa</li> </ul>	60% av lærerne er fornøyd, 40% mener praksis bør bedres	Egen kommentar etter tabellen
		<ul style="list-style-type: none"> <li>Skoleledelsen motiverer til utviklingsarbeid</li> </ul>	50% av lærerne er fornøyd, 50% mener praksis bør bedres	
		Nærværet pr år bør være minimum 95% (sykefravær på maks 5%)	97,5	
	Deltagelse i «Kompetanse for kvalitet»	Skolen bør ha minimum to lærere med 60 stp eller mer i norsk.	Skolen har dette nå, samt at ytterligere lærere er under videreutdanning	
<b>Bruker</b>	Skolen må få rammer til å opprettholde dagens klassestruktur også med elevtall i underkant av 30.	Lærertetthet på nivå med tallet fra 2013 (12,2) . Rapporteres i GSI.	10,8. Skyldes stor nedgang i antall elever	
	Tett faglig oppfølging av den enkelte elev.	Resultatet på faglig veiledning og utfordring (4,2) skal bedres, og bør opp på landssnittet . Måles i elevundersøkelsen	4,2	
	Fortsette arbeidet med vurdering for læring.	Eksamensresultater skal være over nasjonalt nivå målt over tre år.	Vanskelig å angi «fag for fag», enkelte fag ligger noe under og andre rett over 1,2 (som er bedre)	

## Årsberetning 2015 for Alvdal kommune

	Alle ansatte og elever må være kjent med planen mot mobbing.  Henvendelser til skolen blir besvart korrekt og ansatte er åpne for dialog med foreldre. Utfordringer håndteres på lavest mulig nivå	Resultat på «Mobbing» i elevundersøkelsen skal være under 1,4 (nasjonalt er det 1,2)  Vedrørende skole-hjemsamarbeid skal svarene innen «Dialog og medvirkning» ha hovedvekt på «noe fornøyd» og «svært fornøyd». Måles i foreldreundersøkelsen.	Foreldreundersøkelsen er ikke gjennomført innværende skoleår	
--	--	--	--	--

I år har skolen et satsingsområde som er «Ungdomstrinn i Utvikling» med undertittel «lesing i alle fag». Skolen har gjennomført flere møter med dette temaet og flere lærere og rektor har deltatt på kurs, samt eksterne forelesere på skolen. Ett av de viktigste læringsmomentene ved denne satsinga er kollegaveiledning/kollegasamarbeid, noe vi har jobbet og jobber mye med i håp om at samarbeidskulturen skal bedres over tid.

KOSTRA-tall						
		Alvdal 2015	Alvdal 2014	Gruppe 2 2015	Os i Ø. 2015	Dovre 2015
1	Andel elever i grunnskolen som får spesialundervisning, 8.-10. trinn	9,0	8,5	10,8	8,3	4,1
2	Gjennomsnittlig gruppestørrelse, 8.-10. årstrinn	10,8	11,5	12,5	13,7	10,8
3	Andel elever med direkte overgang fra grunnskole til videregående opplæring	94,1	97,6	98,2	100	94,4
4	Gjennomsnittlige grunnskolepoeng	42,5	42,2		40,1	43,5

### Kommentarer:

Ungdomsskolen har fortsatt et lavere tall på antall elever som får spesialundervisning, og mindre gjennomsnittlig gruppestørrelse enn de man sammenligner seg med. Endringen fra 2014 til 2015 skyldes blant annet at elevtallet er blitt noe lavere og at lærerressursen ikke er redusert i like stor grad. Disse to tallene bør også ses i sammenheng siden skolen bruker noe av den lærerressursen som tidligere ble brukt til spesialundervisning til å øke ressursen til hele klassa eller trinnet. Siden vi har gjort dette grepet har PP-tjenesten «fjernet» spesialundervisning i forhold til det som er gjort på barneskolene. Det er fortsatt meget gode resultater for elevene som går ut av grunnskolen i Alvdal. Over tid er disse resultatene gode, og de siste fem år er Alvdal den kommunen i Hedmark som har høyest snitt i grunnskolepoeng. Det er en stor andel av elevene som starter på videregående skole rett etter ungdomsskolen, og av disse elevene er det også en svært høy andel av elevene som fullfører og består vg 1 det første skoleåret. Dette er gode tegn på at grunnskolen i Alvdal lykkes med sin opplæring.

### **4. Likestilling**

Det er fortsatt jevn fordeling mellom kvinner og menn ved skolen. Våren 2015 ble en lærer med fremmedspråklig bakgrunn ansatt i vikariat.

Det er ikke gjort tiltak for å styrke rekruttering av verken fremmedspråklige eller et spesielt kjønn, og ansettelse gjøres med mål om å ansette den best egnede uavhengig av personlig bakgrunn.

### **5. Ytre og indre miljø/ HMS**

# Årsberetning 2015 for Alvdal kommune

Sykefraværet er fortsatt lavt og det er nå stabilt over to år med 2,5 % i 2015 og 2,7 % i 2014. Medarbeidersamtaler ble gjennomført med alle ansatte våren 2015. Det er også gitt tilbud om ytterligere en formell samtale rett etter skolestart med fokus på hverdagen og timeplanen til hver enkelt.

Skolen har avholdt og gjennomført vernerunde i mars der de fleste punktene som ble anmerket er utbedret eller i det minste vært jobbet med. Det er meldt to avvik som begge er lukket. Det ene gjaldt inneklima mens det andre dreide seg om avfall.

## 6. Øvrige forhold

Vedrørende sammenslåing av klasser er vi fortsatt organisert med to klasser pr. trinn. Dette er vi nødt til i forhold til plassen i klasserommene, men det er også noe vi ønsker ut i fra oppfølging og relasjonsbygging til elevene. Vi ser også at dette gjør at vi kan holde oppe et høyt læringstrykk ved at vi kan gjennomføre undervisningen i fagene som planlagt selv om det er fravær av lærere. To klasser pr. trinn er den faktoren som kollegiet trekker frem som viktigst i forhold til det gode sosiale miljøet ved skolen samt i forhold til hvordan det muliggjør tett elevoppfølging slik at elevene kan få lært så mye som mulig.

## 6.4. Helse

### 1. Enhetens virkeområde og antall ansatte

Enhet Helse har ansvaret for legetjenesten, legevakt, helsestasjon, skolehelsetjeneste, jordmortjeneste, psykiatritjeneste, helseopplysningsprosjekt, kommunefysioterapeut, andre helseformål (partnerskap for folkehelse – miljørettet helsevern), barnevern og krisesenter. Helsestasjonen yter også tjenester innenfor miljørettet helsevern i skoler og barnehager, råd om smittevern og tilbud om reisevaksinering samt tilbud til flyktninger.

Stilling	Antall årsverk 2015	Antall årsverk 2014
Enhetsleder	1,0	1,0
Legekontoret *	6,2	6,2
Psykiatritjenesten	2,5	2,5
Helsestasjon	1,80	1,80
Kommunefysioter.	1,0	1,0
<b>SUM</b>	<b>12,5</b>	<b>12,5</b>

\*Legekontor: Av 6,2 årsverk er 3,0 årsverk legeressurs inkl. turnuslege.

En del av helsetjenestene er organisert i interkommunalt samarbeid med Tynset som vertskommune. Dette gjelder legevakt, akuttmedisinsk kommunikasjonsentral (AMK) og barnevernet. Jordmortjenesten kjøpes fra Sykehus Innlandet på Tynset. Krisesentertilbudet er organisert i interkommunalt samarbeid med kommuner fra både Hedmark og Oppland og har tilhold på Lillehammer. Alvdal kommune har også et samarbeid med Alvdal fysikalske institutt (private fysioterapeuter).

# Årsberetning 2015 for Alvdal kommune

## 2. Økonomi

Tall i hele tusen kr

	Opprinnelig budsjett 2015	Justert budsjett 2015	Regnskap 2015	Avvik	Regnskap 2014
Lønn og sos.utg.	8.971	9.263	8.974	289	9.018
Andre driftsutg.	7.043	7.243	6.261	982	7.661
Finansutg.	0	0	510	510	13
Driftsinntekter	2.939	3.329	4.009	680	3.036
Finansinntekter	0	0	17	17	0
<b>Netto utgift</b>	<b>13.075</b>	<b>13.177</b>	<b>11.719</b>	<b>1.458</b>	<b>13.656</b>

### Lønn og sosiale utgifter:

Enheten er tilført 130.000 i justert budsjett til dekning av lønnsoppgjøret. Pensjonspremien til KLP ble justert ned med 228.000 kr i budsjett i økonomirapport 1/2015. Av avviket på 289.000 kr skyldes 177.000 kr lavere pensjonsutgifter til KLP enn lagt til grunn i justert budsjett, mens 100.000 kr skyldes at refusjonsinntekter sjukelønn i sin helhet ikke er benytta til innleie av vikarer.

### Andre utgifter:

Budsjettet for barnevernet (overføring til Tynset kommune) ble styrket med 200.000 kr i økonomirapport 2/15. Regnskapet viser at barnevernet fikk et betydelig mindre forbruk (750.000 kr). Resten av avviket skyldes flere årsaker, bl.a. et mindre forbruk på AMK og interkommunal legevakt.

### Finansutgifter:

Avviket mellom budsjett og regnskap gjelder ubrukt statstilskudd til arbeid med rus, se neste avsnitt.

### Inntekter:

Av merinntekten på 680.000 kr gjelder 600.000 kr tilskudd fra staten angående arbeid med rus. Av dette er 510.000 kr avsatt til fond for bruk i 2016, se kapitlet ovenfor. Refusjon av sjukelønn og fødselspenger ble 100.000 høyere enn budsjettet.

### Netto utgift:

Totalt ble det et mindre forbruk på 1.458.000 kr.

Mindre forbruket fordeler seg slik: Barnevernet 750.000 kr, legekantoret 390.000 kr og psykiatritjenesten 350.000 kr. De øvrige tjenesteområdene har til sammen tilnærmet null i avvik.

## 3. Målvurdering 2015

Perspektiv	Tiltak	Prestasjonsmål	Resultat	Avviksforklaring
Økonomi	Månedlig rapportering, og gjennomgang av strategi og måloppnåelse, «hvordan går det?» med eventuelle nødvendige korrigeringer. Personalmøter med fokus på hvordan nå målene sammen. Gjennomføre LEAN prosjekter og hverdags-	Regnskap innenfor budsjetttramme.	Mål oppnådd.	Se pkt 2.

## Årsberetning 2015 for Alvdal kommune

	LEAN i praksis.			
<b>Medarbeider</b>	Tydlig ledelse som gir trygghet og utvikler tillit mellom leder og medarbeider. Legge til rette for og utvikle et sterkt medarbeiderskap. LEAN som en naturlig del av hverdagen. Årlig medarbeiderundersøkelse og medarbeidersamtaler.	Organisering av arbeidet $\geq$ Snitt – KS kommune Innhold i jobben $\geq$ Snitt – KS kommune Samarbeid og trivsel $\geq$ Snitt – KS kommune Mobbing, diskriminering, varslings $\geq$ Snitt – KS kommune Ledelse $\geq$ Snitt – KS kommune	Det vises til gjennomført medarbeiderundersøkelse 2014. Organisering av arbeidet i enheten er bra. De ansatte er fornøyd med innholdet i sine jobber. Arbeidsmiljø og trivsel veldig bra på enheten nå. Det har vært utført medarbeidersamtale med samtlige ansatte. Medarbeiderundersøkelse blir nå på våren 2016. Mål for enheten er nådd.	
<b>Bruker</b>	Finne riktige nivå og formidle ut tjenestoomfang og –nivå som grunnlag for brukernes forventninger.  Internkontrollsystem, nok tid til hver pasient i alle ledd.	Brukertilfredshet på fastlegeordningen $> 4$ (1 til 6) Foresattes fornøydhet med kontakten med helsestasjonen $> (1- 6)$ Brukere over 18 år sin fornøydhet med tjenesten innenfor psykisk helse $> 4$ (1-6) Fornøydhet med tjenesten fra ergo-/fysioterapitjenesten $> 4, (1-6)$ .	Brukerundersøkelse ikke gjennomført.	Brukerundersøkelser gjennomføres 2016.

### KOSTRA-tall

		Alvdal 2015	Alvdal 2014	Gruppe 2 2015	Os i Ø. 2015	Dovre 2015
1	Netto driftsutg til kommunehelsetjenester i % av de samlede netto driftsutgiftene	5,4	5,8	5,2	5,4	7,8
2	Årsverk av leger pr. 10 000 innbyggere.	12,4	12,4	10,1	11,5	14,9
3	Netto driftsutg. til forebyggende arbeid helse pr. innbygger	173	245	144		215
4	Netto driftsutg. til diagnose, behandling og rehabilitering pr. innbygger	2.246	2.626	2.408	2.875	3.839
5	Netto driftsutg til forebygging, helsestasjons- og skolehelsetj. pr. innb 0-5 år	11.243	9.110	9.608	14.264	16.634
6	Netto driftsutg til forebygging, helsestasjons- og skolehelsetj. pr. innb 0-20 år	3.056	2.527	2.458	2.675	3.804

#### Kommentarer:

1. Andelen har gått noe ned fra 2014. Dette skyldes i hovedsak reduksjon i utgift til kommunefysioterapitjeneste, interkommunal legevakt og AMK-sentral samt vedtatte reduksjoner i budsjett 2015. Alvdal ligger på tilnærmet samme nivå som gruppe 2 og Os.
2. Alvdal har 2,8 årsverk leger og ligger med det noe over gjennomsnittet i gruppe 2 og Os kommune.
3. Det er nedgang fra 2014. Ressurs til folkehelsearbeid ble redusert i henhold til budsjett for 2015.
4. Reduksjon fra 2014. Skyldes lavere pensjonspremie enn i 2015 og lavere netto utgift til kommunefysioterapeut.

# Årsberetning 2015 for Alvdal kommune

- Alvdal brukte i 2015 vesentlig mer penger enn i 2014. Lønn til enhetsleder inngår her. Stillingen som enhetsleder var vakant fra januar 2014 til mai 2014. Dette forklarer noe av den lave utgiften i 2014. I 2015 brukte Alvdal 1,8 årsverk på helsestasjonen.
- Forklaringen til endringen fra 2014 for Alvdal er den samme som i pkt. 5. At Alvdal har høyere utgift pr. innbygger 0-20 år enn Os, mens tilsvarende sammenligning på pkt. 5 viser det motsatte, kan ikke forklares på annen måte enn at Os har forholdsvis få barn i alderen 0-5 år sammenlignet med Alvdal.

## 4. Likestilling

Per 31.12.15 er enheten bemannet med 3 menn og 12 damer. De fleste stillingene innen enheten er tradisjonelle kvinneyrker. En 50/50 fordeling mellom kjønnene kan derfor være vanskelig å oppnå. Ved tilsetninger, er det bevissthet på søkere med nedsatt funksjonsevne og fremmedspråklig bakgrunn. Alle søkere blir vurdert etter kompetanse og egnethet.

## 5. Ytre og indre miljø/ HMS

Det ble gjennomført vernerunde på enheten i februar/mars. Avdekte avvik er behandlet og lukket. Det ble gjennomført medarbeidersamtaler med samtlige ansatte. Samlet sykefravær på enheten fra januar til desember i 2015 ligger på 12,3. Dette er høyt, men har forklaring på at det er noe langtidssykefravær på enheten, fraværet er ikke arbeidsrelatert. Målet for enheten bør være et sykefravær på under 5 %.

Ansatte på enheten ser ut til å være godt fornøyde med forholdene på arbeidsplassen.

## 6. Øvrige forhold

I de senere årene har det fra regjeringshold vært fokus på styrking av helsestasjons – og skolehelsetjenesten.

I henhold til Ung data- undersøkelsen som viser til visse psykososiale utfordringer hos jenter på ungdomsskolenivå i Alvdal, bør ressursinnsats og arbeidsmetodikk vurderes i det videre arbeidet. Bemanningsstørrelsen på helsestasjonen ligger under helsedirektoratets anbefalinger for 2010. Ut fra normtall fra Helsedirektoratet burde vi i Alvdal hatt 86,6 % stilling i kommunale skoler, 12 % i VGS og 75 % på helsestasjonen 0- 5 år, som i sum er 1,75 årsverk. Administrativ og merkantil ressurs er ikke medregnet.

### 6.5. Nav sosial

#### 1. Enhetens virkeområde og antall ansatte

NAV Alvdal ble etablert i 2008 og har 4 årsverk, hvorav 2 er kommunale og 2 er statlige årsverk. De kommunale tjenestene i NAV-kontoret er opplysning, råd og veiledning herunder gjeldsrådgivning, økonomisk stønad, kvalifiseringsprogram, individuell plan, midlertidig bolig, Husbankens låne- og tilskuddsordninger og bostøtte. NAV forvalter i tillegg en stor del av statsbudsjettet gjennom ulike velferdsordninger. NAV-kontoret har ansvar for å gi innbyggerne bistand til å komme ut i arbeid og aktivitet, samt veilede brukere som søker om kommunale og statlige velferdsytelser.

Stilling	Antall årsverk 2015	Antall årsverk 2014
NAV sosial	2	2
<b>SUM</b>	<b>2</b>	<b>2</b>



# Årsberetning 2015 for Alvdal kommune

## 2. Økonomi

Tall i hele tusen kr

	Opprinnelig budsjett 2015	Justert budsjett 2015	Regnskap 2015	Avvik	Regnskap 2014
Lønn og sos.utg.	1.371	1.366	1.080	286	1.576
Andre driftsutg.	1.454	1.754	1.927	-173	2.048
Finansutg.	10	10	62	-52	309
Driftsinntekter	70	70	176	106	1.499
Finansinntekter	10	10	1	-9	6
<b>Netto utgift</b>	<b>2.755</b>	<b>3.050</b>	<b>2.893</b>	<b>157</b>	<b>2.430</b>

### Netto utgift:

Regnskapet viser et mindreforbruk på kr 157.000. Det er foretatt budsjettjustering høsten 2015 hvor enheten ble tilført ekstra midler for å dekke økte utgifter til sosialhjelp. Mindreforbruket skyldes i hovedsak at det er utbetalt mindre kvalifiseringsstønad enn budsjettet.

### Lønn og sosiale utgifter:

Budsjettjusteringer: Kr 23.000 i økning til dekning av lønnsoppgjøret og kr 28.000 i reduksjon pensjonspremie i økonomirapport 1/2015. Regnskapet viser et mindreforbruk på kr 286.000. Utgifter til lønn og sosiale kostnader til fast ansatte er i tråd med budsjettet. Avviket skyldes mindreforbruk på godtgjøring til deltakere i kvalifiseringsprogrammet og lavere pensjonspremie enn i justert budsjett.

### Finansutgifter og finansinntekter:

Avviket har følgende årsak; NAV Alvdal mottok på vegne av alle kommunene i Nord-Østerdal kompetansemidler på kr 60.000 fra Fylkesmannen i Hedmark i 2015. Midlene ble satt på fond og benyttes til felles kompetansehevingstiltak i januar 2016.

### Andre driftsutgifter:

I økonomirapport 2/15 ble budsjettet for økonomisk sosialhjelp styrket med 300.000 kr ved at budsjetttrammen ble økt. Til tross for dette viser regnskapet et merforbruk på kr 173.000. Avviket mellom budsjett og regnskap skyldes i hovedsak høyere utbetaling av økonomisk sosialhjelp en forutsatt i justert budsjett.

### Driftsinntekter:

Avviket skyldes i hovedsak refusjon på sykepenger.

## 3. Målvurdering 2015

Perspektiv	Tiltak	Prestasjonsmål	Resultat	Avviks- forklaring
Økonomi	Økonomirapport nr. 1 og 2. Månedlig gjennomgang av budsjett og regnskap.	Samsvar mellom budsjett og regnskap.	Enheten hadde i 2015 et mindreforbruk på kr 157.000,-	Årsak til avviket er beskrevet over.
Medarbeider	Beholde og rekruttere medarbeidere med ønsket	Alle medarbeidere skal inneha relevant formell kompetanse på videregående- eller høgskolenivå.	Alle medarbeidere har formell kompetanse på videregående- eller høgskolenivå.	Ikke avvik

## Årsberetning 2015 for Alvdal kommune

	kompetanse. <u>Gjennomføre</u> personalmøter med faginnhold. <u>Gjennomføre</u> årlige medarbeidersamtaler. <u>Gjennomføre</u> årlige medarbeiderundersøkelser.	Gjennomføres minst 1 gang pr. måned.  Gjennomføres innen 01.05. hvert år.  Medarbeiderundersøkelser gjennomføres innen 01.11. hvert år. På en skala fra 0-6 skal den årlige medarbeiderundersøkelsen vise en fornøydhetsgrad på mer enn 4 (6 er høyest).	Personalmøter er gjennomført hver måned.  Medarbeidersamtaler gjennomført i mars 2015.  Medarbeiderundersøkelse gjennomført gjennom statens system. For få ansatte til å få egne resultater.	Ikke avvik  Ikke avvik  Ikke avvik Ansatte skal ha tilbud om å delta på medarbeiderundersøkelsen både i stat og kommune.
<b>Bruker</b>	<u>Måle</u> brukertilfredshet gjennom årlige brukerundersøkelser  <u>Registrere</u> og behandle klagesaker  <u>Benytte</u> KOSTRA-tall i analysen Satsing på ungdom og arbeidstrening <u>Være</u> tilgjengelig ved personlig fremmøte og på telefon. God tilgjengelighet	På en skala fra 0-6 skal årlige brukerundersøkelser vise en fornøydhetsgrad på mer enn 4 (6 er høyest).  Alle klagesaker skal oversendes overordnet myndighet innen fristkrav i h.h.t. gjeldende lov. Riktige og hensiktsmessige tjenester skal vurderes opp mot KOSTRATALL for egen kommune og sammenlignbare kommuner. Annonserte åpningstider følges. Ved henvendelse på telefon skal bruker kontaktes innen 24 timer.	Brukerundersøkelse gjennomført i oktober 2015. Samlet er brukergruppen fornøyd med NAV Alvdal. Gjennomsnittlig scorer kontoret mellom 5,2 og 5,8. 5 klagesaker ble oversendt Fylkesmannen i Hedmark innen fristen. Se eget avsnitt for KOSTRATALL 2015.  Kontoret har holdt stengt 1,5 dag ut over ordinær åpningstid. I 2015 ble 97% av telefonhenvendelsene besvart innen 48 timer	Ikke avvik  NAV Alvdal fikk medhold i 4 saker, 1 sak til ny vurdering. Ikke avvik  Ingen måling innen 24 timer.

KOSTRA-tall						
		Alvdal 2015	Alvdal 2014	Gruppe 2 2015	Os i Ø. 2015	Dovre 2015
1	Netto driftsutgifter til sosialtjenesten i prosent av samlede netto driftsutgifter	1,5	1,6	2,4	2,2	2,9
2	Netto driftsutgifter til sosialtjenesten pr. innbygger	939	993	1.430	1.428	1.785
3	Netto driftsutgifter til sosialtjenesten pr. innbygger 20-66 år	1.662	1.738	2.458	2.418	3.050
4	Andelen sosialhjelpsmottakere i forhold til innbyggere	2,7	2,2	2,4	3,3	3,0
5	Netto driftsutgifter til økonomisk sosialhjelp pr. innbygger 20-66 år	1.292	826	1.057	1.729	962

### Kommentar:

Alvdal kommune driver en effektiv tjeneste med en minimumsløsning av sosiale tjenester inn i NAV. Kommunen har en netto driftsutgift for sosiale tjenester som ligger lavere enn

sammenlignbare kommuner i kommunegruppe 2, og tallene viser en reduksjon i samlede netto driftsutgifter til sosialtjenesten fra 2014 til 2015. Samtidig har andelen mottakere av økonomisk sosialhjelp økt fra 2014 til 2015, og kommunen har høyere andel sosialhjelpsmottakere enn kommunegruppe 2. Alvdal kommune har høyere netto driftsutgifter til økonomisk sosialhjelp per innbygger enn kommunegruppe 2 og Dovre, men ligger vesentlig lavere enn Os. Vi vet at tallene kan være vanskelig å sammenligne mellom kommuner da driftsutgiftene vil avhenge av hvilke tjenester som sorterer inn under sosialtjenesteområdet i hver enkelt kommune.

#### 4. Likestilling

I enhet NAV er det ansatt to kvinner i de kommunale stillingene. Det har vært endringer i tilsetning på de statlige årsverkene; ett årsverk er fast besatt av en kvinne. Ett årsverk var besatt av en mann ut september 2015, og besatt av en kvinne ved nyansettelse i oktober 2015. Enheten hadde i 2015 ingen tilsatt på arbeidspraksis. Det ble heller ikke gjort tilsetninger av kandidater med nedsatt funksjonsevne eller fremmedspråklig bakgrunn.

#### 5. Ytre og indre miljø/ HMS

Enheten hadde et sykefravær på 13% i 2015. Dette var et planlagt langtidsfravær, og fraværsprosenten blir derfor relativt høy på en liten enhet.

Det ble gjennomført medarbeidersamtaler for alle ansatte i 2015. Det er en felles oppfatning ved kontoret at det psykososiale arbeidsmiljøet oppleves som trygt og positivt. Det eksisterer kulturelle forskjeller mellom statlig og kommunal styringslinje i NAV, men medarbeiderne samarbeider godt og viser gjensidig respekt for hverandres ansettelsesbetingelser.

Vernerunde er gjennomført én gang i året i henhold til fastsatte rutiner. Kontoret har et godt tilrettelagt fysisk arbeidsmiljø, og vi har på bakgrunn av en risikovurdering iverksatt tiltak for å bedre sikkerheten ved kontoret. Ved oppstart av NAV ble kontorene pusset opp og innredet med lyst, trivelig interiør. Vi har fortsatt kontorfellesskap for to medarbeidere. Dette fordrer godt samarbeid mellom de to og fungerer på tilfredsstillende måte.

#### 6. Øvrige forhold

NAV-kontoret er opprettet i samarbeid mellom kommune og stat, og dette er innholdsmessig formalisert gjennom en partnerskapsavtale. Det ble avholdt ett partnerskapsmøte i 2015.

### **6.6. Pleie, rehabilitering og omsorg (PRO)**

#### 1. Enhetens virkeområde og antall ansatte

Enheten er delt inn i avdelingene Solsida omsorgsheim, hjemmetjenesten, kjøkken og vask og tjenesten for funksjonshemmede (TFF). I tillegg består enheten av administrasjon/stab.

- Avdeling hjemmetjenesten omfatter hjemmesykepleie, hjemmehjelp og ambulering vaktmester. I tillegg tar hjemmetjenesten seg av dagtilbud for eldre hjemmeboende 2 dager pr. uke sammen med frivillige.
- Avdeling Solsida omsorgsheim har 33 plasser, herav 13 plasser for personer med demens, 18 langtids-plasser og 2 korttids- rehabiliteringsplasser. Alle på enkeltrom.
- Avdeling kjøkken og vask omfatter all matproduksjon for beboere på Solsida og i omsorgshyblene, for hjemmeboende og for dagtilbudene. Avdelingen utfører renhold på Solsida.

# Årsberetning 2015 for Alvdal kommune

- Avdeling tjenesten for funksjonshemmede (TFF) tar seg av funksjonshemmede. Det nye TFF-bygget (Solgløtt) ble tatt i bruk i juli 2015. Bygget har 10 leiligheter og en kontordel for deler av administrasjonen i PRO. Foreløpig har Solgløtt 7 beboere og Klokkaregga har 2 beboere. I tillegg server TFF flere hjemmeboende brukere med ulike tjenester, herunder boveiledning, omsorgslønn og støttekontakt. I løpet av 2015 har kommunen etablert aktivitetssenter i Alvdal stasjon med varierte aktiviteter og opplæring. Senteret er foreløpig forbeholdt brukere i TFF.
- Administrasjon/stab består av enhetsleder i full stilling, 2 kontormedarbeidere i til sammen 120 % stilling, ergoterapeut i 80 % stilling og systemansvar for Cosdoc i 20% stilling.

Avdeling	Antall årsverk 2015	Antall årsverk 2014
PRO felles	3,20	3,2
Solsida omsorgsheim	25,61	27,8
Hjemmetjenesten	12,06	11,78
Kjøkken og vask	6,00	6,0
Dagtilbud	1,07	1,00
Aktivitetssenter	1,40	0
TFF	30,10	18,25
<b>SUM</b>	<b>79,44</b>	<b>64,18</b>

Årsverkene er fordelt på 124 personer. Den store økningen i antall årsverk fra 2014 skyldes flere brukere i TFF.

## 2. Økonomi

Tall i hele tusen kr

	Opprinnelig budsjett 2015	Justert budsjett 2015	Regnskap 2015	Avvik	Regnskap 2014
Lønn og sos.utg.	46.979	52.239	50.365	1.874	46.892
Andre driftsutg.	6.016	6.207	6.160	47	5.846
Finansutg.	0	0	1.375	-1.375	197
Driftsinntekter	12.085	17.664	18.942	1.278	13.265
Finansinntekter	50	50	227	177	206
<b>Netto utgift</b>	<b>40.860</b>	<b>40.732</b>	<b>38.731</b>	<b>2.001</b>	<b>39.464</b>

### Lønn og sosiale utgifter:

Enheten er tilført 540.000 kr i justert budsjett til dekning av lønnsoppgjøret. Pensjonspremien til KLP ble justert ned med 1.108.000 kr i økonomirapport 1/2015. Av mindreforbruket på 1.874.000 kr gjelder 980.000 kr lavere pensjonspremie i KLP enn budsjettet med (i justert budsjett). Av det resterende mindreforbruk på 900.000 kr, gjelder 800.000 kr lønn i faste stillinger innen TFF, noe som ga seg utslag i lavere refusjon fra staten, se kommentar under «Inntekter» nedenfor.

### Andre utgifter:

Budsjetterte midler vedr. kreftkoordinator (kjøp av tjeneste fra Tynset kommune) ble ikke brukt da ordningen opphørte i 2015. Heller ikke avsatte midler til kjøp av sjukehusopphold for utskrevne pasienter ble brukt. Alvdal kommune kjøpte ikke slikt opphold fra sjukehus i 2015. I hjemmetjenesten er det mindreforbruk på 95.000 kr på kjøp av forbruksmateriell og medikamenter. Dette skyldes at hjemmetjenesten har hatt få pasienter som har hatt behov for avansert sårpleie og dermed dyre sårprodukter. I tillegg har færre pasienter gått over på multidose enn lagt til grunn ved

# Årsberetning 2015 for Alvdal kommune

budsjetteringen. Bruk av multidose øker kvaliteten på medikamenthåndteringen og frigjør sykepleieressurser som da kan brukes på andre viktige ting.

## Finansutgifter:

Dette gjelder avsetning til fond. Kr 778.000 er avsatt til fondet «Arv Marion Eng d/bo». Kr 144.000 gjelder mottatte gaver til hjemmetjenesten og til bruk på Solsida, mens 380.000 kr gjelder mottatt statstilskudd til dagaktivitetstilbud for demente og 75.000 kr gjelder ubrukte tilskuddsmidler fra LHL til prosjekt «Fri og villig». Avviket på finansutgifter må ses i sammenheng med avviket på inntektene, se neste avsnitt.

## Inntekter:

Driftsinntektene ble nesten 1,3 million kroner høyere enn budsjettet. Avviket må delvis ses i sammenheng med avviket på finansutgiftene. Mye av merinntektene er avsatt til fond. Innen TFF ble det en inntektssvikt på 640.000 kr, men dette ble oppveid av lavere lønnsutgifter, se ovenfor. Kommunen mottok 778.000 kr i arv fra Marion Eng d/bo. Testamentet viser at arven skal brukes på Solsida. I tillegg mottok kommunen 375.000 kr mer i tilskudd til dagaktivitetstilbud enn budsjettet med. Kommunen mottok også 280.000 fra LHL. Av dette ble 205.000 kr brukt i 2015. Resten er avsatt til fond.

## Finansinntekter:

Finansinntektene består i sin helhet av tidligere mottatte gavemidler som var avsatt på øremerkede fond til bruk på Solsida og i hjemmetjenesten.

## Netto utgift:

Holdes den reduserte utgiften til pensjonspremie utenfor, er det totale mindreforbruket 1.080.000 kr. Dette fordeler seg slik på avdelingene:

Merforbruk: Solsida 100.000 og kjøkken og vask 140.000

Mindreforbruk: Hjemmetjenesten 260.000, TFF 350.000, PRO felles 580.000 og dagtilbud/div. servicetjenester 130.000.

## 3. Målvurdering 2015

Perspektiv	Tiltak	Prestasjonsmål	Resultat	Avviksforklaring
<b>Økonomi</b>	Fokus på økonomistyring i ledergruppen i PRO. Kunnskap om dataverktøy og økonomistyring. Høy kvalitet på budsjettarbeidet.	Samsvar mellom budsjett og regnskap i 2015.  Brutto driftsbudsjett på nivå med KOSTRA-gruppe 2.	PRO hadde et mindreforbruk på 2,0 mill. kr.	Henviser til kommentarene i pkt.2
<b>Medarbeider</b>	Bygge opp omdømmet i PRO  Fokusere på nærvær og gode holdninger til arbeidslivet.  Bruke gode samhandlingsarenaer  Systematisk kompetansebygging	Organisering av arbeidet $\geq$ Snitt – KS kommune  Innhold i jobben $\geq$ Snitt – KS kommune  Samarbeid og trivsel $\geq$ Snitt – KS kommune  Mobbing, diskriminering,	Medarbeiderundersøkelse gjennomføres 2016. Siste undersøkelse 2014.  Sykefravær 7 %  Lav turnover i PRO  Generell god trivsel framkom i medarbeider samtalen.	Økt sykefravær fra 5,8 til 7 %.  Sannsynligvis er svingningene for nærvær innenfor et normalavvik.

## Årsberetning 2015 for Alvdal kommune

	innen øk. rammer. Gjennomføre personalmøter	varsling $\geq$ Snitt – KS kommune  Ledelse $\geq$ Snitt – KS kommune	Gjennomført utdanning innen demens, helsefagarbeiderutdanning og helsejuss og ABC-opplæring av 16 ansatte.  Gjennom rekruttering, er kompetansenivået hevet på kjøkken og vask	
<b>Bruker</b>	Etterleve serviceerklæringer som anviser riktig tjeneste for brukere og beboere. Skape god forståelse hos brukere og pårørende om tjenester som ytes. Ansatte har kjennskap til lover og forskrifter og etterlever alle bestemmelser. Gode rutiner for saksbehandling og vedtak.	Resultat for brukerne $>4,0$ i bruker og pårørende undersøkelsene.  Yte tjenester etter behov i hjemmetjenesten, TFF og kjøkken/vask.	Gode resultater fra bruker- og pårørendeundersøkelse. Viser til oversikt over hovedtall og resultat under «øvrige forhold».	Tilsyn på Solsida er under arbeid og fortsetter i 2016.

KOSTRA-tall						
		Alvdal 2015	Alvdal 2014	Gruppe 2 2015	Os i Ø. 2015	Dovre 2015
1	Netto driftsutg. pr. innbygger i PRO-tjenester	17.460	18.700	19.724	19.511	19.660
2	Netto driftsutg. i PRO i % av totale driftsutgifter	28,7	30,7	32,7	30,3	31,5
3	Brutto driftsutg. pr. mottaker av hjemmetjenester	187.455	166.848	208.761	277.724	169.234
4	Andel $> 80$ år som bor på institusjon	11,5	13,9	13,7	16,5	19,8
5	Brutto driftsutg. pr institusjonsplass	894.758	894.606	986.462	1.147.179	875.143

### Kommentarer:

Produktivitet og dekningsgrad: KOSTRA-analyse viser en nedgang fra 2014 til 2015 i driftsutgift pr. innbygger. Sammenlignet med andre kommuner driver Alvdal fortsatt kostnadseffektivt. Stabil driftsutgift pr. institusjonsplass og økning i hjemmetjenesten. Dette er iht. mål. Flere over 80 år bor hjemme og får tjenester fra hjemmetjenesten. Reduksjonen på punktene 1,2 og realreduksjonen på punkt 5 forklares delvis med reduksjonen i pensjonsutgifter.

### 4. Likestilling

Enhet PRO hadde pr 31.12.15 tilsatt 17 menn. Likelønn for kvinner og menn i samme stilling.

- Det arbeides for å rekruttere flere menn.
- PRO har tilsatt en person og har en frivillig hjelper med nedsatt arbeidsevne.
- Det er ansatt 10 personer med fremmedspråklig bakgrunn, samt språktreningsplasser på Solsida for inntil 3- 4 personer i lengre perioder.

### 5. Ytre og indre miljø/ HMS

Sykefraværet er 7,0 % i 2015. (8,5% i 2013 og 5,6 % i 2014). Langtidsfraværet er ikke arbeidsrelatert.

Vernerunder og medarbeidersamtaler er gjennomført i h t fastsatte rutiner i alle avdelinger. Alle forhold korrigert etter vernerundene unntatt bla.a nytt ventilasjonsanlegg på Solsida.

## 6. Øvrige forhold

- To store omstillingsprosjekter som angår alle avdelinger i PRO er igangsatt: 1) Opparbeide bemannede omsorgsboliger, samt redusere antallet institusjonsplasser tilsvarende.  
2) Omorganisering av tjenesten for funksjonshemmede, med blant annet å erstatte kjøp av aktivitetstilbud innen TFF med etablering av eget aktivitetssenter i kommunen (i Alvdal stasjon).
- Tjenesteproduksjon i PRO:
  - Solsida: For 2015: 11 langtids-opphold, 27 korttids-opphold fordelt på 20 personer. 2 på avlastningsopphold. Ingen dag- eller nattopphold. Belegg i 2015: 102%.  
Liggedøgn: 11 895. Sosiale og kulturelle aktiviteter for beboerne.  
Stikkprøve 11.12.15: 31 beboere: 6 < 80 år, 18 = 80 og 90 år og 7 > 90 år.  
Samarbeider med voksenopplæringen og Nav/ Meskano for å gi språk- og arbeidstrening. Ansatt 1 lærling innen faget fra 15.08.2015.
  - Hjemmetjenester, praktisk bistand og trygghetsalarm. 850 planlagte oppdrag pr uke + 100 uplanlagte oppdrag. 90 oppdrag pr.mnd for husfar. Færre oppdrag og færre brukere enn i 2014, men mer omfattende og tidskrevende oppgaver fordi folk bor hjemme lenger og tidligere mottak fra sykehusene.
  - Dagtilbud: Tilbudene har stor betydning og medfører at deltakerne kan bo hjemme lenger. Avlastning for pårørende. Godt tilbud som ønskes utvidet på sikt.  
Dagtilbudet holder til i en omsorgsleilighet på Solbakken.
  - Kjøkken/ vask: Daglig matsservering til 33 beboere + 7 på omsorgshybler. Alle typer klesvask for 40 beboere + noe ekstern vask. 22 middagsporsjoner i snitt pr. dag til hjemmeboende. Ca 30 middager til frivilligsentralen og 25 middager pr uke til dagtilbudene. I tillegg catering-oppdrag.
  - TFF: Antall brukere som mottar støttekontakt og boveiledning, har økt. Betydelig reduksjon i kjøp av eksterne tjenester. Dette har sammenheng med etablering av dagtilbud. Tjenesten har pt brukere fra andre kommuner basert på avtale.
- Enheten startet i 2015 opp et prosjekt som kalles «Er du fri og villig?». Prosjektet er fullfinansiert av Extra -Stiftelsen. Det samarbeides med 6 frivillige organisasjoner. Betydelig satsing på frivillige og hjemmeboende eldre innen hjemmetjenesten.
- Tilsyn fra Fylkesmannen i TFF, og fra Mattilsynet på kjøkkenet. Tilsynene ble gjennomført uten avvik. Tilsyn fra fylkesmannen på Solsida pågår videre i 2016.
- Deltar i hovedprosjekt Fjellhelse underlagt Regionrådet.
- Avdelingskjøkken i 2 N er pusset opp. Det har blitt hygienisk og tidsriktig.
- Alvdal kommune mottok i 2015 kr 778.000 i arv fra Marion Eng d/bo. Testamentet viser at arven skal brukes på Solsida.
- Gavemidler på Solsida: Mottatt i 2015 kr 102.000, brukt 143.000 kr, ubrukt totalt 159.000 kr
- Gavemidler i hj.tjen.: Mottatt i 2015 kr 43.000, brukt 39.000 kr, ubrukt 329.000 kr totalt.
- Dagtilbudet for eldre hjemmeboende:  
Tre ulike grupper: 6-7 i mandagsgruppen på Frivilligsentralen og 7-8 i tirsdags/torsdagsgruppen på Solbakken. 20 % stilling fra hjemmetjenesten samt 7 frivillige driver dagtilbudene. Tilbudene fortsetter i 2016 og er delfinansiert av egenandeler, tilskudd fra Helsedirektoratet og frivillig innsats.

## 6.7. Landbruk og miljø

### 1. Enhetens virkeområde og antall ansatte

Lov- og tilskudds-forvaltning innenfor landbruk og utmark, næringsutvikling innenfor tradisjonelt landbruk og tilleggsnæringer, plan- og arealforvaltning og forurensingsaker. Enheten selger tjenester til Tynset kommune innenfor de nevnte ansvarsområdene, og til Folldal kommune innenfor skog- og utmarksforvaltning. I tillegg har Alvdal kommune egen skog som enheten har ansvaret for å drifte. I 2015 solgte enheten 75 timer tjeneste til prosjektledelse av Steia-prosjektet. Enheten har lokaler i rektorboligen ved Storsteigen VGS. Antall ansatte i meldingsåret har vært 7 personer, hvorav 2 i 60 % stilling. De 5 øvrige har fulle årsverk.

Stilling	Antall årsverk 2015	Antall årsverk 2014
Enhetsleder og rådgivere/saksbehandlere	6,2	6,2

På grunn av permisjoner var enheten underbemannet i deler av 2015. Dette er også situasjonen i perioden januar til mai 2016.

### 2. Økonomi

Tall i hele tusen kr

	Opprinnelig budsjett 2015	Justert budsjett 2015	Regnskap 2015	Avvik	Regnskap 2014
Lønn og sos.utgifter	3.901	4.074	3.873	201	4.034
Andre driftsutgifter	914	914	891	23	1.337
Finansutgifter	0	0	35	-35	42
Driftsinntekter	2.835	3.060	3.071	11	3.475
Finansinntekter	0	0	3	3	69
<b>Netto utgift</b>	<b>1.980</b>	<b>1.928</b>	<b>1.726</b>	<b>202</b>	<b>1.869</b>

#### Lønn og sosiale utgifter:

Enheten fikk tilført kr 48 000 i økt budsjetttramme som følge av lønnsoppgjøret. Pensjonspremien til KLP ble justert ned med kr 100 000 i budsjettet i økonomirapport 1/2015. Av avviket gjelder kr 80 000 lavere pensjonspremie enn budsjettet. Resterende avvik skyldes at det ikke er leid inn vikar fullt ut ved sjukefravær/permisjon.

#### Andre utgifter:

Landbrukskontoret har et mindreforbruk på kr 155 000, mens kommuneskogen hadde merutgifter på kr 132 000. Dette er dekt inn av tømmeroppgjør, se kommentar i pkt. om Driftsinntekter.

#### Finansutgifter:

Dette er avsetningen til skogavgiftsfond vedrørende tømmer salg.

#### Driftsinntekter:

Gebyrinntektene ble kr 75 000 høyere enn budsjettet. Refusjonen fra Tynset kommune og Folldal kommune ble til sammen kr 235 000 lavere enn budsjettet, noe som har sammenheng med at utgiftene ble lavere og gebyrinntektene noe større enn budsjettet. Skogsdrifta i kommuneskogen bidro med kr 280 000 mer i bruttoinntekt enn budsjettet.

#### Netto utgift:

Totalt kom enheten ut med netto mindreforbruk på kr 202 000. Av dette gjelder kr 88 000 drifta ved landbruksenheten, mens kr 114 000 gjelder kommuneskogen.



# Årsberetning 2015 for Alvdal kommune

## 3. Målvurdering 2015

Perspektiv	Tiltak	Prestasjonsmål	Resultat	Avviksforklaring
<b>Økonomi</b>	Aktiv jobbing med budsjettet – legge realistisk budsjett	Samsvar mellom budsjett og regnskap	Netto mindre-forbruk på kr 202 000	Se kommentarer under pkt. 2 ovenfor.
	Månedlig gjennomgang av budsjett og regnskap.  Økonomirapport nr. 1 og 2 m/evt. budsjettjusteringer		Gjennomført  Gjennomført	
<b>Medarbeider</b>	Beholde og rekruttere medarbeidere med relevant kompetanse og erfaring	Alle medarbeidere skal inneha relevant fagkompetanse for å kunne løse enhetens oppgaver innen forvaltning og utvikling.	Alle ansatte har deltatt på mer enn en fagsamling i 2015. En saksbehandler sluttet i mars 2015. Erstattet av ny i 100 % stilling. Vikar i 100 % stilling fra oktober, grunnet permisjon.	
	Gjennomføre enhetsmøter	Gjennomføres regelmessig annenhver uke, evt. oftere ved behov	Gjennomført	
	Gjennomføre årlige medarbeidersamtaler	Gjennomføres årlig innen april	Gjennomføres 2016	
	Gjennomføre medarbeiderundersøkelser	Gjennomføres annethvert år. Første gang i 2014.		
<b>Bruker</b>	Utarbeide gode samarbeidsrutiner på saker som berører både PBG og LM. Sørge for å følge dem opp.	Jevnlige samarbeidsmøter og fagdager med PBG	To fagsamlinger avholdes årlig, vår og høst.	Ikke funnet egnet måte for utføring av dette på. Lite utbredd og mangel på gode eksempler/metoder
	Gjennomføre brukerundersøkelser	Gjennomføre relevante brukerundersøkelser hvert tredje år  Faste kontordager i Tynset.	Ikke utført  Dels gjennomført med 1-2 faste kontordager pr. mnd. på Tynset (torsdager) + ved søknadsomg. Gjennomført	

KOSTRA-tall						
		Alvdal 2015	Alvdal 2014	Gruppe 2 2015	Os i Ø. 2015	Dovre 2015
1	Antall landbrukseiendommer	401	404		372	308
2	Antall jordbruksbedrifter	149	158		126	115
3	Jordbruksbedrifter med husdyr	136	142		120	84
4	Jordbruksareal i drift, antall dekar	31.146	30.293		32.328	26.505

## Årsberetning 2015 for Alvdal kommune

---

5	Innvilga nydyrkingsareal, antall dekar	135	144			
6	Antall søknader om konsesjon	7	9			
7	Antall søkn. om deling av driftsenhet, jordlova § 12	7	12			

Antallet landbrukseiendommer er stabilt, mens tallene viser en viss nedgang i antall aktive foretak, både totalt og blant de med husdyr. Det totale jordbruksarealet i drift er likevel økende, og gjengroing av arealer anses som et lite problem i kommunen. Trenden med nydyrking av arealer holdes, selv om det var færre søknader med noe større areal i 2015.

#### 4. Likestilling

Enheten har sju fast ansatte, derav tre menn og fire kvinner. Kvinner og menn innehar like typer stillinger, og lønnsnivået er likt mellom kjønnene i sammenlignbare stillinger.

#### 5. Ytre og indre miljø/ HMS

Medarbeiderundersøkelsen i 2014 viser et godt miljø på enheten. Ny slik undersøkelse gjøres i 2016. Det er gjennomført medarbeidersamtaler med alle ansatte i 2015. Sjukefraværet var i 2015 på 4,3 %, som er en reduksjon på 0,2 % fra 2014. Vernerunde er utført.

#### 6. Øvrige forhold

Landbruksprosjektet « Levende landbruk i Alvdal og Tynset»:

Landbruksprosjektet for Alvdal og Tynset har nå en deltagelse på hele 112 produsenter, 39 av disse i Alvdal. Mål for prosjektet var 100 deltakere. Det tilbys rådgivningspakker enkeltvis og i grupper fra prosjektleder TINE og andre innleide rådgivere, og aktiviteten og tilbakemeldingene er utelukkende gode fra deltakerne.

«Handlingsplan landbruket i Alvdal 2005-2008» vedtatt i kommunestyret 17.mars 2005 er fortsatt det gjeldende styringsverktøyet for landbruksutviklingen i kommunen. Det anses nødvendig med en snarlig rullering av handlingsplanen. Dette vil bli vurdert i 2016.

## 6.8. Kultur

### 1. Enhetens virkeområde og antall ansatte

Virkeområdet er: Folkebibliotek, skolebibliotek, kulturskole, folkebad, kino, Alvdal museum, spillemiddelsøknader, samarbeid med lag og foreninger, saksbehandling og sekretærfunksjonen i barne- og ungdomsrådet. I tillegg står enheten for ulike arrangementer på biblioteket og har ansvar for arrangementer på Husantunet i samarbeid med lag og foreninger. Pt. er enheten også involvert i prosjektgruppe og ulike arbeidsgrupper i forbindelse med forprosjekt av ny barneskole med kulturdelt og flerbrukshall.

Stilling	Antall årsverk 2015	Antall årsverk 2014
Enhet kultur	1,2	1,2
Kino	0,4	0,4
Kulturskole	* 2,15	2,82
Bibliotek	2,53	2,53
Bad	0,15	0,15
<b>SUM</b>	<b>6,63</b>	<b>7,1</b>

\*) Angående årsverkene innen kulturskola:

Budsjett for 2015 ble satt opp med utgangspunkt i 2,35 årsverk hvorav 0,4 årsverk gjaldt kulturskolerektor. Rektor sluttet våren 2015. I stedet for å ansette rektor i egen kommune valgte kommunen å kjøpe rektortjenesten fra Tolga kommune. Noe av ressursen på 2,15 årsverk er tilkallingsvikarer i vakante stillinger.

### 2. Økonomi

Tall i hele tusen kr

	Opprinnelig budsjett 2015	Justert budsjett 2015	Regnskap 2015	Avvik	Regnskap 2014
Lønn og sos.utg.	3.854	3.760	3.570	190	4.201
Andre driftsutg.	1.904	2.429	2.844	-415	2.857
Finansutg.	9	9	404	-395	490
Driftsinntekter	-72	907	1.758	851	1.968
Finansinntekter	0	350	655	305	522
<b>Netto utgift</b>	<b>4.795</b>	<b>4.941</b>	<b>4.404</b>	<b>537</b>	<b>5.058</b>

#### Lønn og sosiale utgifter:

Enheten er tilført kr. 63.000 i justert budsjett til dekning av lønnsoppgjøret. Pensjonspremien til KLP ble justert ned med kr. 97.000 i økonomirapport 1/2015. Av avviket på kr. 190.000 skyldes kr. 78.000 lavere pensjonsutgifter til KLP enn lagt til grunn i justert budsjett. Kr.70.000 til vikar ved sjukefravær ble ikke brukt.

#### Andre driftsutgifter:

Kr 235.000 gjelder trykking og kopiering av Alvdal bygdebok. Er finansiert ved lån fra disposisjonsfondet. Av budsjetterte vedlikeholdsmidler til Husantunet gjenstår 70.000 kr som ubrukt.

#### Finansutgifter:

Avsetning til disposisjonsfond av salgsinntekter fra bygdebøkene og midler til Den kulturelle spaserstokken.

# Årsberetning 2015 for Alvdal kommune

## Driftsinntekter:

Avviket gjelder inntekter på kr 374.000 fra salg av Alvdal bygdebok (avsatt til fond, se avsnittet ovenfor), merinntekter på kino med kr 151.000, mer i refusjon av sjukepenger/fødselspenger med kr 62.000 og mer i salg av tjenester i kulturskolen med 32.000 kr.

## Finansinntekter:

Avviket gjelder «lån» fra disposisjonsfondet til trykking av bygdebokas siste bind og bruk av tidligere avsatte midler til Den kulturelle skolesekken og Den kulturelle spaserstokken.

## Netto utgift:

Budsjettrammen ble økt med 180.000 kr i økonomirapport 2/15. Totalt kom enheten ut med et netto mindre forbruk på kr 537.000 i forhold til justert budsjett. Kulturskolen har hatt færre elever enn lagt til grunn i opprinnelig budsjett, noe som har ført til både lavere utgifter og inntekter.

## 3. Målvurdering 2015

Perspektiv	Tiltak	Prestasjonsmål	Resultat	Avviksforklaring
<b>Økonomi</b>	God kontroll og oppfølging av budsjett gjennom hele året	God kvalitet og bredt tilbud innenfor budsjettrammen.	Enheden gikk med kr 537.000 i pluss i 2015	Se punkt 2
<b>Medarbeider</b>	Bibliotek: Jevnlige mandagsmorgenmøter.  Kulturskole: Ukentlige møter med kulturskolelærerne. Oppfølging av lærere, planlegging, utveksle ideer.  Enhetsmøter en gang i måneden. Årlige medarbeidersamtaler.  Grundig forarbeid og oppfølging i forbindelse med ansettelse.	Jevnlige møter som beskrevet under tiltak.  Regionalt samarbeid og møtepunkter på tvers av kommuner og fagfelt innenfor enheten.  Lavt sjukefravær  Mulighet for etterutdanning.  Organisering av arbeidet	Møtene på enheten er stort sett gjennomført som planlagt.  Det samarbeides regionalt på ulike områder innenfor enheten. Biblioteket er spesielt gode på dette.  Sjukefraværet har vært på 5,2% samlet for enheten	
<b>Bruker</b>	Fokusere på entusiasme, kreativitet, kvalitet, allsidighet og humor. Enhet kultur har fleksible medarbeidere, som vil og får til mye.  Fortsette et godt samarbeid med lag og foreninger. Viktig for bredde på arrangementer.	Bibliotek: 8 spillkvelder (barn og ungdom) 8 slektskvelder (alle aldre). Invitere 2. klasse til biblioteket.De blir kjent på biblioteket og får lånekort. Gjennomføre VinterLes. Gjennomføre SommerLes (10 år i 2015). 2 barnehagearr. 4 voksenarr. Skaffe 2 nye leseombud. Synlighet i media.	Bibliotek: (tall for 2014 i parantes)  Besøksstall: 16377 (18419) Antall arrangement: 35 (656 prs) (22, 568 prs) Antall brukerorienteringer: 0 (0 prs) (0, 0 prs) Totalt utlån: 16509 (16947) Utlån bøker til voksne: 4168 (4224) Utlån bøker til barn: 8238 (8852) → ble bare et Boktrasbytte,	

## Årsberetning 2015 for Alvdal kommune

	<p>Få til et enda bedre samarbeid innad i enhet kultur. Kulturskole, kino og bibliotek.</p>	<p>Kulturskole: Øke elevtallet til 140 Tilbud innenfor blåseinstrumenter, strykeinstrumenter, sang, piano, gitar, bass, trommer, band, musikk og data, billedkunst, dans, drama, musikkterapi og musikk fra livets begynnelse. Synlighet i media. God informasjonsflyt mellom kulturskole, elev og forelder.</p>	<p>utgjør ca 500 lån Utlån andre media: 3927 (3871) Lån fra andre bibliotek: 947 (867)</p> <p>Utlån pr innbygger Alvdal: 6,8 (6,9) kombinasjonsbibliotek med Steigen skole Utlån pr innbygger Hedmark: 4,68 (2014) Utlån pr innbygger landsgjennomsnitt: 4,54 (2014)</p> <p>Besøk pr innbygger Alvdal: 6,7 (7,5) Besøk pr innbygger Hedmark: 5,1 (2014) Besøk pr innbygger landsgjennomsnitt: 4,2 (2014)</p> <p>Kulturskole: Det har vært en nedgang i elevtallet. Det har ikke vært undervisning i billedkunst. Dessuten redusert tilbud i dans.</p> <p>Stor oppgang i blåsegruppa. God rekruttering i skolekorpset. DKS-midler er brukt til korps i skolen.</p> <p>Stor deltagelse på UKM, opptredener i skolene, på biblioteket og på Solsida, deltatt på Sangens og musikkens dag, Julegata i Aukrustsenteret, kommunestyremøte, arr. i forb.m/ utd. av G. Løkkens minnefond.</p>	<p>Ustabil lærersituasjon</p>
--	---	--	---	-------------------------------

KOSTRA-tall						
		Alvdal 2015	Alvdal 2014	Gruppe 2 2015	Os i Ø. 2015	Dovre 2015
1	Netto driftsutg. i % av komm. totale driftsutg.	4,1	4,3	3,4	4,1	4,0

## Årsberetning 2015 for Alvdal kommune

2	Netto driftsutg. til kultur i kr pr. innbygger	2.465	2.650	2.064	2.670	2.496
3	Netto driftsutg. til bibliotek i kr pr. innbygger	539	543	336	346	712
4	Netto driftsutg. til kommunale musikk- og kulturskoler, i kr pr. innbygger	534	617	441	816	360
5	Andel elever (brukere) i grunnskolealder i kommunens musikk- og kulturskole, av antall barn i alderen 6 – 15 år	27,7	34,7	24,4	56,9	42,5

### Kommentar:

1. På samme nivå som Os og Dovre, litt ned fra 2014. Nedgangen har bl.a. sammenheng med økte billettinntekter på kinoen i 2015, ubrukte budsjettmidler Husantunet og vakanser i kulturskola.
2. Samme forklaring som på 1. I tillegg har nedgangen fra 2014 sammenheng med lavere pensjonspremie i KLP i 2015 enn i 2014.
3. At Alvdal ligger en del over gruppe 2 og Os kommune, antar vi skyldes bedre tilgjengelighet for brukerne.
4. Nedgangen fra 2014 skyldes at tilbudet på høsten var mindre enn i 2014. Tilbudet måtte reduseres da en del lærere sluttet og det tok tid før stillingene ble besatt.
5. Mindre tilbud betød lavere deltakelse.

### **4. Likestilling**

Det er god kjønnsbalanse ved enheten. Av 18 ansatte er det 9 kvinner og 9 menn i faste og midlertidige stillinger.

Ved tilsetninger er det bevissthet på å kunne ansette søkere med redusert funksjonsevne og fremmedspråklig bakgrunn.

Alle søkere blir vurdert etter kompetanse og egnethet.

### **5. Ytre og indre miljø/ HMS**

Sjukefraværet var på 5,2% for enheten i 2015, mens det var 1,9% i 2014 og 3,6% i 2013. Økningen i sjukefraværet fra 2014 til 2015 var ikke arbeidsrelatert. Sjukefraværet innen enhet kultur var 1,9 % lavere enn for kommunen totalt (7,1 %). Det er gjennomført medarbeidersamtaler med alle ansatte i enheten. Det er gjennomført vernerunde i 2015.

### **6. Øvrige forhold**

Det har vært store utskiftninger av ansatte i kulturskolen. Slik sett har driften vært noe krevende. Dette virker å ha stabilisert seg mot slutten av året.

## 6.9. Kommunalteknikk

### 1. Enhetens virkeområde og antall ansatte

Virkeområde:

Forvaltning, drift og vedlikehold av alle kommunaltekniske anlegg (veg, G/S-veg, gatelys, vann, avløp, overvann) og av alle kommunale bygninger. Administrering av kommunale avgifter innen vann/avløp/renovasjon (VAR-området), utleieavtaler boliger, salg av kommunale regulerte tomter. Ansvarlig for/delaktig i kommunale investeringer, samt prosjektledelse for ny hall og skole. Enheten utfører oppgaver innen økonomi, personal, saksbehandling, internkontroll, rapporteringer og oppfyllelse av lov/forskrift innen enhetens virkeområde.

Antall årsverk:

Stilling	Antall årsverk 2015	Antall årsverk 2014
Administrasjon	3,2	3,2
Formann	1,0	1,0
Fagarbeidere	6,0	7,0
Renholdere	5,63	5,74
<b>SUM</b>	<b>15,83</b>	<b>16,94</b>

Årsberetning for 2014 ble ved en feil rapportert med 6 årsverk for fagarbeidere. Riktig antall skulle vært 7 årsverk for 2014. Fra 2014 til 2015 er antall årsverk fagarbeidere (uteseksjonen) redusert fra 7 til 6 årsverk. Nedbemanningen skjedde ved årsskiftet 2014/2015. Ca. 1 årsverk i administrasjonen er brukt til prosjektering/prosjektledelse. Lønnsutgiftene for dette er utgiftsført i investeringsregnskapet på det enkelte investeringsprosjekt.

### 2. Økonomi

Tall og kommentarer for administrasjon, forvaltning, drift og vedlikehold av bygninger, uteareal og veier/parkeringsplasser:

*Tall i hele tusen kr*

	Opprinnelig budsjett 2015	Justert budsjett 2015	Regnskap 2015	Avvik	Regnskap 2014
Lønn og sos.utg.	9.988	9.929	9.655	274	10.363
Andre driftsutg.	10.123	10.423	10.418	5	10.012
Finansutg.	0	0	0	0	0
Driftsinntekter	12.451	12.451	12.472	21	12.606
Finansinntekter	25	325	339	14	70
<b>Netto utgift</b>	<b>7.635</b>	<b>7.576</b>	<b>7.263</b>	<b>313</b>	<b>7.698</b>

Lønn og sosiale utgifter:

Enheten fikk tilført 130.000 kr i økt budsjetttramme som følge av lønnsoppgjøret. Pensjonspremien til KLP ble justert ned med 189.000 kr i økonomirapport 1/2015. Avviket skyldes at pensjonspremien i KLP ble 150.000 kr lavere enn budsjettet. Utover dette var det vakanse i stilling som fagarbeider VA en periode. Vikarutgiftene ble 260.000 høyere enn budsjettet, men dette er dekt inn ved at refusjonen av sjukelønn ble 438.000 høyere enn budsjettet.

# Årsberetning 2015 for Alvdal kommune

## Andre driftsutgifter:

Energiutgiftene ble 130.000 kr lavere enn budsjettert og 40.000 kr høyere enn i 2014.

Vedlikeholdsutgiftene ble litt mindre enn budsjettert med.

## Driftsinntekter:

Husleieinntektene sviktet med 270.000 kr i forhold til budsjett. Dette skyldes at de utflytta TFF-boligene (beboerne flyttet over i det nye TFF-bygget i juli) ble stående tomme en periode. Refusjon sjukelønn ble 438.000 høyere enn budsjettert.

## Netto utgift:

Regnskapet viser et netto mindre forbruk på kr 313.000 i forhold til justert budsjett.

Tall og kommentarer til selvkostområdene vann, avløp og renovasjon:

*Tall i hele tusen kr*

	<b>Opprinnelig budsjett 2015</b>	<b>Justert budsjett 2015</b>	<b>Regnskap 2015</b>	<b>Avvik fra justert budsjett 2015</b>
Lønn og sos.utg.	2.635	2.635	2.287	348
Andre driftsutg.	6.948	6.948	7.371	-423
Finansutg.	2.541	2.541	3.277	-736
Driftsinntekter	11.954	11.954	12.935	981
Finansinntekter	170	170		-170
<b>Netto utgift</b>	<b>0</b>	<b>0</b>	<b>0</b>	<b>0</b>

VAR-området viste overskudd for vann og avløp. Dette skyldes i all hovedsak lavere finanskostnader, samt vakanse i stilling for vann og avløp.

## **3. Målvurdering 2015**

Oppnådd gjennomføring av drift innenfor driftsbudsjett. Har lyktes med rekruttering av ønsket fagkompetanse / fagbrev i ledig fagarbeiderstilling også for 2015. Fagarbeider VA ansatt 1 stk. Kompetanseheving i enheten: enheten har per i dag driftsoperatør for renseanlegg på kjemi kurs. 1 stk er under grunnutdanning for godstransport som er påkrevet vedrørende transport av gods på veg. Enhetsleder har deltatt på kurs hos Tekna i sviktende grunnforhold, samt kurs i endringer av arbeidsmiljøloven.

<b>Perspektiv</b>	<b>Tiltak</b>	<b>Prestasjonsmål</b>	<b>Resultat</b>	<b>Avviksforklaring</b>
<b>Økonomi</b>	Budsjettdisiplin i alle ledd. Regnskaps- og tertialrapporter målt mot budsjett.	Regnskap i samsvar med budsjett.	Overskudd på kr 313.000.	Se kommentar under pkt.2
<b>Medarbeider</b>	Faglig utvikling og økt ansvar  Kompetanse-kartlegging	Attraktiv som arbeidsgiver  Utvikle gode kompetansemiljø  Gode tjenester	Tilfredsstillende søkermasse på ledige stillinger. Tilfredsstillende kompetanse ved nyansattelser. Medarbeidere har deltatt på diverse	Ikke avvik



## Årsberetning 2015 for Alvdal kommune

	Ressurser til opplæring  Medarbeidersamtaler 1 gang pr år..	Gode kommunikasjon som er med på å forbedre tjenestene	faglige konferanser/seminar.  Medarbeidersamtaler utført	
<b>Bruker</b>	God og riktig informasjon på kommunens hjemmeside.  Være tilgjengelig i kontortiden	Tydelig og nok informasjon til innbyggerne om hvilket tjenesteomfang og tjenestenivå som skal leveres.  Gi midlertidige tilbakemeldinger der hvor saker krever mer tid for avklaring.	Brukerundersøkelser er ikke gjennomført i 2015.	Brukerundersøkelser krever ressurser og har ikke blitt prioritert i 2015. Brukerundersøkelser vil bli utført i 2016.

### KOSTRA-tall

		Alvdal 2015	Alvdal 2014	Gruppe 2 2015	Os i Ø. 2015	Dovre 2015
1	Årsgebyr for avløpstjenesten (gjelder rapporteringsåret+1)	3.845	3.845	4.240	4.053	7.464
2	Årsgebyr for vannforsyning (gjelder rapporteringsåret+1)	1.392	1.392	3.801	3.253	5.640
3	Årsgebyr for avfallstjenesten (gjelder rapporteringsåret+1)	2.708	2.673	2.333	3.060	1.800
4	Netto driftsutgifter til kommunal eiendomsforvaltning per innbygger	3.969	4.503	5.185	5.592	5.634
5	Kommunalt eide boliger som andel av totalt antall kommunalt disp. boliger	88	87	86	98	92
6	Netto driftsutg. skolelokaler pr. innbygger	1.659	1.887	2.265	2.209	1.883

#### Kommentarer:

1. Uendret sats fra 2014. Fortsatt forholdsvis lavt sammenlignet med mange andre kommuner.
2. Uendret sats fra 2014. Fortsatt betydelig under satsene i mange andre kommuner.
3. Økning på 1,3 % fra 2014. Satsene fastsettes av FIAS.
4. Betydelig reduksjon fra 2014. Årsakene til nedgangen er flere: Lavere pensjonspremie i 2015 enn i 2014, nedbemanning med 1 årsverk i fagarbeidergruppa (vaktmestere m.m.), litt mindre vedlikehold i 2015 enn i 2014. Vi ligger vesentlig lavere enn sammenligningskommunene.
5. Antall leide boliger/leiligheter øker da antall bosatte flyktninger øker for hvert år og kommunen ikke har mange nok boliger/leiligheter sjøl.
6. En reduksjon på over 10 % fra 2014. Forklaringene er i hovedsak de samme som på pkt. 4.

#### **4. Likestilling**

Antall medarbeidere ved enheten er 20, herav 11 kvinner og 9 menn.

I tillegg redegjøres det for tiltak ved enheten i 2015 som har tilrettelagt for:

- Ved tilsetninger legges det vekt på kompetanse og personlige egenskaper. Innen renhold er det fortsatt dominans av kvinner mens i andre fagstillinger (ingeniør/uteseksjon) er mannsdominert.

# Årsberetning 2015 for Alvdal kommune

- Ved tilsetninger er det bevissthet på å kunne ansette søkere med redusert funksjonsevne og fremmedspråklig bakgrunn.
- For alle stillinger i uteavdeling / renhold kreves det god fysikk da dette stort sett er kroppsarbeid. Stillinger innen administrasjon og ledelse kan til en viss grad besettes av personer med nedsatt fysisk funksjonsevne. Kommunalteknikk har pr d.d. ingen det tilrettelegges for.

## 5. Ytre og indre miljø/ HMS

Sykefravær for 2015 ligger på 9,1 % som er en økning fra 2014 på 3,9 %. Økningen skyldes 2 langtidssykemeldte. Sykmeldingene er ikke relatert til forhold ved arbeidsplassen.

Medarbeidersamtaler ble utført.

Vernerunder gjennomført for Taubanetomta , Renseanlegg og kommunehus, uten vesentlige avvik

## 6. Øvrige forhold

Av større vedlikeholdsarbeid som er utført i 2015 kan bl.a. nevnes:

- Renovering av aldersbolig 5-6
- Opprydding av forurenset område Thorestrøa
- Asfaltering (lag nr. 2) på Sjulhusvegen
- Ny mur ved Nyhus
- Rehabilitering av Müllergata 22
- Malearbeider Nyhustrøa

Enheten har hatt prosjekteringen av:

- Sjulhusvegen
- Deler av oppryddinga Thorestrøa
- Ny mur ved Nyhus

### 6.10. Alvdal barnehage

#### 1. Enhetens virkeområde og antall ansatte

Alvdal barnehage består av Plassen barnehage og Øwretun barnehage. De har tilsammen 6 avdelinger, 2 i Plassen barnehage og 4 i Øwretun barnehage. Begge barnehagene har både småbarnsavdeling(er) for 1- og 2 åringer og storbarnsavdeling(er) for 3-6 åringene. Begge barnehagene holder åpent 5 dager i uka hele året. Ved utgangen av 2015 var det 112 barn i Alvdal barnehage. Disse fordelte seg med 34 barn på 5 dager pr. uke, 47 barn på 4 dager /uke og 31 barn hadde plass 3dager/uke.

Stilling	Antall årsverk 2015	Antall årsverk 2014
Pedagogiske ledere	9,70	8,90
Barne-og ungdomsarbeidere	6,10	3,60
Assistenten	8,50	12,80
Ledelse	2,2	2,20
<b>SUM</b>	<b>26,5</b>	<b>27,5</b>

Årsverkene fordeler seg med 8,3 årsverk i Plassen barnehage og 17,2 årsverk i Øwretun barnehage. Totalt er det 31 fast ansatte personer. I tillegg har enheten hatt 2 lærlinger, 3 personer i arbeidstrening og 2 personer på språktreningsplass. Enheten har brukt til sammen 10 personer som

# Årsberetning 2015 for Alvdal kommune

tilkallingsvikarer. 1,6 årsverk har vært knyttet til styrket tilbud. Det ble gjennomført reduksjon på 1,0 årsverk i 2015 på grunn av at barn med særskilte behov gikk over i skolen.

## 2. Økonomi

Tall i hele tusen kr

	Opprinnelig budsjett 2015	Justert budsjett 2015	Regnskap 2015	Avvik	Regnskap 2014
Lønn og sos.utg.	14.497	15.061	15.321	-260	15.233
Andre driftsutg.	1.014	1.014	944	70	995
Finansutg.	0	0	0	0	119
Driftsinntekter	3.721	4.938	5.332	394	4.619
Finansinntekter	40	40	40	0	0
<b>Netto utgift</b>	<b>11.750</b>	<b>11.097</b>	<b>10.893</b>	<b>204</b>	<b>11.728</b>

### Lønn og sosiale utgifter:

Enheten er tilført 226.000 i justert budsjett til dekning av lønnsoppgjøret. Pensjonspremien til KLP ble justert ned med 379.000 kr i budsjett i økonomirapport 1/2015. Av avviket på minus 260.000 kr skyldes 330.000 kr lavere pensjonsutgifter til KLP enn lagt til grunn i justert budsjett. Ser en bort fra sistnevnte er avviket på lønn og sos. utg. kr 590.000. I opprinnelig budsjett var det budsjettet med 900.000 kr i vikarutgifter. I justeringene ble dette økt til 1.600.000 kr. Den faktiske bruken ble 2.100.000 kr. Dette skyldes økt sykefravær og svangerskap.

### Andre driftsutgifter:

Nøktern bruk på de fleste driftsposter.

### Driftsinntekter:

Avviket gjelder i hovedsak større refusjoner i forbindelse med sykefravær og svangerskapspermisjoner enn budsjettet med, se kommentarer ovenfor under lønn og sosiale utg. Foreldrebetalingen ble 76.000 kr lavere enn budsjettet på grunn av endring i loven om reduksjon i foreldrebetaling. Ellers kom det inn 102.000 mer enn budsjettet i refusjon ang. lærlinger og i stipend.

### Netto utgift:

Det ble et netto mindreforbruk på 204.000 kr. Når en trekker ut den reduserte pensjonspremieutgiften på 330.000 kr blir det et netto merforbruk på drøyt 100.000 kr. Budsjetttrauma ble redusert med 500.000 kr ved behandling av økonomirapport 2/2015. Dette lot seg gjøre fordi enheten ikke har satt inn vikar ved alt sjukefravær og permisjoner.

## 3. Målvurdering 2015

Perspektiv	Tiltak	Prestasjonsmål	Resultat	Avviks- forklaring
Økonomi	Økonomirapport nr. 1 og 2 m/event. budsj.justeringer og regnskap ved årets slutt.	Regnskapet er i samsvar med budsjett ved årsoppgjør.	Mindre forbruk på kr 204.000	Se under pkt 2.
Medarbeider	<u>Ansatte</u> : Tilbakemeldinger i daglig dialog, medarb.samt, vernerunde etc.	100 % gjennomført medarbeidersamtaler med alle ansatte innen mai Øke arbeidsnærværet med 3 % fra 2014 til	Det er gjennomført medarbeidersamtale med alle fast ansatte. Målet er nådd. 7,6 % fravær i	Sykefraværet er i stor grad

## Årsberetning 2015 for Alvdal kommune

	<p>Kompetanseplan</p> <p>Bruke systematisk veiledning som metode.</p> <p>Motivere for at ansatte vil starte opp med barnehagelærerstudie. Være oppsøkende i forhold til høgskoler med barnehagelærerutdanning</p>	<p>2015.</p> <p>Gjennomføre avd.møter og ped.leder møter 2 ganger pr.mnd. Minst 5 personalmøter med faglig innhold som øker kompetanse</p> <p>Minst 5 ansatte under utdanning.</p>	<p>2014, 13,4 % fravær i 2015: målet er ikke nådd. Det er gjennomført 5 personalmøter med faglig innhold, gruppeveiledning er en av arb.metodene som er brukt. Målet er nådd</p> <p>2 ansatte i grunnutdanning, og 3 ansatte på fagarbeidernivå. Målet er nådd.</p>	<p>langtidsfravær og er ikke arbeidsrelatert</p>
<b>Bruker</b>	<p>1. Bruke evalueringer for videre planlegging. Synliggjøre det arbeidet som gjøres i form av månedsbrev og daglig kontakt med foreldre.</p> <p>2. Fokus på boktras, arbeide med språkstimulering i hverdagssituasjoner</p> <p>3. Reflektere over egen praksis, bruke veiledning som redskap. Barnet i sentrum</p> <p>4. Ta barna på alvor, (ref. dokument barns medvirkning) ha trivselssamtaler med barna.</p> <p>5. Fortsett arbeid mot mobbing, fokusere på den enkeltes positive sider</p> <p>6. Ta foreldre på alvor, ved å respektere deres meninger, tilby foreldresamtaler ved behov.</p> <p>7. Sende ut månedsbrev med informasjon, gi ønsket informasjon om barnet og barnehagen i hente- bringe situasjoner.</p> <p>8. Arbeide for at hvert enkelt barn skal ha en god hverdag og en best mulig utvikling ved ovenstående faktorer.</p>	<p>1.2014:5,0 Mål 2015: 5,1</p> <p>2.2014: 4,7 Mål 2015: 4,8</p> <p>3.2014: 5,1 Mål 2015: 5,2</p> <p>4.2014:5,0 Mål 2015:5,1</p> <p>5.2014:5,1 Mål 2015:5,2</p> <p>6.2014: 4,8 Mål 2015: 4,9</p> <p>7.2014: 4,5 Mål 2015:4,6</p> <p>8.2014:4,9 Mål 2015: 5,0</p>	<p>Det ble ikke gjennomført brukerundersøkelse i 2015 fordi det ble avtalt i samarb. utv. at den skulle kjøres på slutten av 2014. Ny undersøkelse gjennomføres i januar 2016. Deretter hvert år i månedsskiftet februar/mars.</p>	

### KOSTRA-tall

		Alvdal 2015	Alvdal 2014	Gruppe 2 2015	Os i Ø. 2015	Dovre 2015
1	Netto driftsutg. barnehagesektoren i % av	10,6	10,7	11,4	8,1	8,2

# Årsberetning 2015 for Alvdal kommune

	kommunens totale netto driftsutg.					
2	Netto driftsutg. til barnehager per innbygger	6.430	6.548	6.910	5.218	5.097
3	Netto driftsutg. til barnehager per innbygger i alderen 1-5 år	105.392	104.861	127.891	134.303	122.920
4	Andel barn i barnehage med oppholdstid 33 timer eller mer per uke	74,6	71,9	92,2	90,5	77,0
5	Andel ansatte med førskolelærerutdanning	35,6	20,5	34,5	26,5	52,8

## Kommentarer:

KOSTRA-tallene inkluderer det kommunale tilskuddet til den private barnehagen Sivil-Saras Eventyrbarnehage.

1. Tilnærmet samme andel som i 2014. I 2013 var andelen 9,1 %.
2. Korrigert for lavere pensjonspremie i 2015 er det ingen vesentlig endring fra 2014. Netto driftsutgift i Alvdal barnehage var lavere i 2015 enn i 2014. Dette skyldes i hovedsak lavere bemanning (1 årsverk). Dette oppveies av økning i tilskuddet til Sivil-Saras Eventyrbarnehage fra 2014 til 2015.
3. Alvdal har lavere netto driftsutgift pr. barn i aldersgruppa 1-5 år enn de fleste sammenlignbare kommuner. Dette kan skyldes at en større andel av barna har noe senere oppstart enn barn i sammenlignbare kommuner (færre barn i alderen 1-2 år) og en generell nøktern bruk av ressurser.
4. I forhold til sammenlignbare kommuner har Alvdal kommune mindre bruk av fulltidsplasser (kun 30 % av alle ungene med barnehageplass har fulltidsplass). Dette kan delvis ha sammenheng med fridag en dag i uka på småskoletrinnet.
5. Alvdal har i forhold til sammenlignbare kommuner nå en større andel ansatte med barnehagelærerutdanning. Dette er en meget god utvikling. Det har i de siste årene blitt lagt ned innsats på å øke andelen med førskolelærerutdanning. To ansatte ble ferdig utdannet barnehagelærer i 2015. I tillegg startet en av de ansatte opp sin utdanning i 2015. Man registrerer også flere eksterne søkere til ledige stillinger. I 2015 ble ingen dispensasjoner fra utdanningskravet gitt.

## **4. Likestilling**

Alvdal barnehage har i 2015 tilsatt 1 mann i fast pedagogisk leder stilling. Det har vært to mannlige tilkallingsvikarer og i deler av året 1 mannlige lærling. Kjønnfordelingen er med andre ord skjev. Ved tilsetninger, er det bevissthet på søkere med nedsatt funksjonsevne og fremmedspråklig bakgrunn. Alle søkere blir vurdert etter kompetanse og egnethet.

## **5. Ytre og indre miljø/ HMS**

Det ble gjennomført vernerunde februar/mars i barnehagene, avvikene fra disse er lukket. Sykefraværet har økt fra 7,6 % i 2014 til 13,4 % i 2015. Det meste av fraværet er langtidsfravær. Noe av fraværet er arbeidsrelatert, og det settes inn betydelige ressurser og fokus på tiltak for å forebygge og redusere dette fraværet.

## **6. Øvrige forhold**

I tillegg til de 2 kommunale barnehagene er det 1 privat barnehage i Alvdal; Sivil-Saras Eventyrbarnehage. Alvdal barnehage og Sivil-Saras Eventyrbarnehage samarbeider om opptak av barn i barnehagene, jfr. § 12 i lov om barnehager.

Alvdal kommune samarbeider med Folldal og Rendalen om tilsyn av barnehager. Det ble gjennomført tilsyn i Plassen barnehage høsten 2015.

## 6.11. Organisasjons- og serviceenheten

### 1. Enhetens virkeområde og antall ansatte

Stilling	Antall årsverk 2015	Antall årsverk 2014
IKT	1*	2*
Økonomi, skatt, innkreving, lønn	3,5	3,5
Organisasjonsutvikling og personalforvaltning, HR	2	2
Arkiv, informasjon, post og publikumsmottak	2,5	2,5
Sekretærfunksjon og saksbehandler	0,5	0,5
Enhetsleder/assisterende rådmann	1	1
<b>SUM</b>	<b>10,5</b>	<b>11,5</b>

\*) Fram til og med 2014 ble det leid ut 1,6 årsverk til IKT Fjellregionen IKS (FARTT). Tynset kommune overtok arbeidsgiveransvaret for den ene stillingen 01.01.15. Fra og med 01.01.15 leies ut 0,7 årsverk til FARTT, kommunen disponerer 0,3 årsverk med IKT kompetanse til egen intern bruk.

### 2. Økonomi

Tall i hele tusen kr

	Opprinnelig budsjett 2015	Justert budsjett 2015	Regnskap 2015	Avvik	Regnskap 2014
Lønn og sos.utg.	6.863	6.558	6.269	289	7.255
Andre driftsutg.	5.506	5.556	5.689	-133	5.152
Finansutg.	0	0	5	-5	0
Driftsinntekter	869	936	1.243	307	1.472
Finansinntekter	30	30	25	-5	27
<b>Netto utgift</b>	<b>11.470</b>	<b>11.148</b>	<b>10.695</b>	<b>453</b>	<b>10.907</b>

#### Lønn og sosiale utgifter:

Enheten er tilført 100.000 i justert budsjett til dekning av lønnsoppgjøret. Pensjonspremien til KLP ble justert ned med 182.000 kr i budsjett i økonomirapport 1/2015. I tillegg er budsjettet redusert med 223.000 kr på grunn av omorganisering av arbeidet med internkontrollsystemet. Mindre forbruk skyldes 137.000 kr i lavere pensjonspremie enn budsjettet og en feil i opprinnelig budsjett.

#### Andre driftsutgifter:

Momsutgiftene ligger inne her. De ble 245.000 kr større enn budsjettet. Trekker en dette ut, er det en mindreutgift på 112.000 kr. På grunn av skifte i stilling i Tynset kommune ble kjøp av tjeneste innen eiendomsskatt fra Tynset kommune mindre enn lagt til grunn i budsjettet. Det ble noe merforbruk på utgiftsposter som lisenskostnader og kjøp av konsulenttjenester.

#### Driftsinntekter:

Refusjonen av momsutgiftene ligger inne her. De ble 245.000 kr større enn budsjettet. Når en trekker dette ut, blir det en merinntekt på 62.000 kr som i hovedsak skyldes større refusjon/salg av ressurs til FARTT enn lagt til grunn i budsjett.

#### Netto utgift:

# Årsberetning 2015 for Alvdal kommune

Totalt mindre forbruk på kr 453.000 skyldes i hovedsak reduserte pensjonsutgifter, redusert kjøp av tjeneste innen eiendomsskatt og økt salg av tjeneste til interkommunalt selskap.

## 3. Målvurdering 2015

Perspektiv	Tiltak	Prestasjonsmål	Resultat	Avviks- forklaring
<b>Økonomi</b>	Hyppig gjennomgang og rapportering.  Internmøter.	Regnskap +/- 1 -2 % av Budsjett, gjennomføring av vedtatte tiltak/ oppgaver.		
<b>Medarbeider</b>	Ledelse, legge til rette for faglig samarbeid, kollegial deling/kollegastøtte i arbeidsdagen med strukturerte møtepunkter.  Økt fokus på arbeid i regionale nettverk.  Ledelse, stimulere til aktiv og strategisk tenkning på kompetanseutvikling blant de ansatte.  Kompetanse for kvalitet  Medarbeiderundersøkelse  Medarbeidersamtale	Organisering av arbeidet $\geq$ Snitt – KS kommune  Innhold i jobben $\geq$ Snitt – KS kommune  Samarbeid og trivsel $\geq$ Snitt – KS kommune  Mobbing, diskriminering, varsling $\geq$ Snitt – KS kommune  Ledelse $\geq$ Snitt – KS kommune	Målinger i forhold til snitt KS kommune er ikke gjort.  Gjennom drift- og utviklingsarbeid i FARTT er det lagt til rette for og iverksatt faglig nettverksbygging i disse kommunene.  Det er gjennomført medarbeider-samtale med alle ansatte, kompetanse-utvikling for den enkelte og enheten samlet har vært sentralt tema i disse.	Det er ikke gjennomført medarbeiderundersøkelse i 2015.
<b>Bruker</b>	Aktiv bruk av enhetsledermøter, ta tak i og bistå i enhetene der hvor en ser behov.  Fokus på å gjøre hverandre gode.  Gjennomføre LEAN – prosjekter som gir kunnskap om og grunnlag for å bli dyktig på hverdags-LEAN.  Organisere og få mer utstrakt bruk av fag TEAM i hverdagsoppgavene. Tilrettelegge og strukturere møteplasser for dette.  Brukerundersøkelse	Lederes fornøydhhet med tjenesten fra personalavdelingen mer enn 4, der 6 er mest.  Lederes fornøydhhet med tjenesten fra økonomiavdelingen mer enn 4, der 6 er mest.  Lederes fornøydhhet med tjenesten fra servicetorg/sentralbord mer enn 4, der 6 er mest.  Innbyggernes fornøydhhet med servicetorget/ publikumsmottaket mer enn 4, der 6 er mest.  Innbyggernes fornøydhhet med informasjon fra kommunen mer enn 4, der 6 er mest. Innbyggernes fornøydhhet med kommunens	Målinger på fornøydhhet er ikke tilgjengelig.  Det er gjennomført LEAN prosess på enhetsledermøte og tiltak i henhold til dette er gjennomført.  Enheten har egne internmøter hver andre uke med fokus på utvikling, samhandling og TEAM/lagarbeid.	Det er ikke gjennomført brukerundersøkelser i 2015. Planlagt i 2016.

# Årsberetning 2015 for Alvdal kommune

		internett baserte tjenester mer enn 4, der 6 er mest.		
--	--	--	--	--

KOSTRA-tall						
		Alvdal 2015	Alvdal 2014	Gruppe 2 2015	Os i Ø. 2015	Dovre 2015
1	Netto dr.utg. admin., i % av totale netto dr.utg.	8,1	8,7	8,8	9,4	7,5
2	Netto dr.utg. til admin. og styring, kroner pr innbygger	5.908	6.156	6.266	7.092	5.685
3	Lønn administrasjon, i % av totale lønnsutgifter	6,2	7,4	6,6	7,5	5,2
4	Brutto dr.utg. til admin., kroner pr. innbygger	4.883	5.539	5.111	6.910	4.919

## Kommentar:

1. Alvdal ligger noe lavere enn gjennomsnittet i kommunegruppe 2. I 2014 lå vi noe høyere, men var i 2015 nede på nivå nært 2013-tallene.
2. Reduksjonen fra 2014 til 2015 skyldes i hovedsak lavere pensjonspremie og reduserte lønnsutgifter i form av bortfall av 40 % stillingsressurs, overtidsarbeid og ekstrahjelp.
3. Samme kommentar som på pkt. 2.
4. En forholdsvis stor nedgang fra 2014. Noe av forklaringen er den samme som i pkt. 2. I tillegg er forklaringen til nedgangen fra 2014 at Alvdal hadde en brutto utgift på 590.000 kr vedrørende utvidelse av eiendomsskatteområdet i 2014.

Generelt: Tallene viser at Alvdal kommune sammenlignet med dette utvalget driver fellestjenesten med stab- og støttefunksjoner kostnadseffektivt.

## 4. Likestilling

Antall ansatte ved enheten er 11 ansatte, av disse er 5 menn og 6 kvinner. Det er ikke ansatt nye medarbeidere i 2015.

## 5. Ytre og indre miljø/ HMS

Enheten har i 2015 et sykefravær på 0,8 %, i 2014 var også dette 0,8 % og i 2013 3,8 %. Det er gjennomført medarbeidersamtaler med alle ansatte i 2015. Vernerunde er gjennomført. Det er utarbeidet branninstruks på kommunehuset og gjennomført 1 brannøvelse i 2015. For de som har kontorer i den eldste delen av kommunehuset er dårlig lydisolering mellom kontorer et problem. Det samme gjelder utfordringer med trekk fra vinduer i denne delen av bygget.

## 6. Øvrige forhold

I 2015 har det vært fokus på utvikling og bruk av nytt lønns- og personalsystem som ble igangsatt april 2014, samt nytt internkontrollsystem. I forbindelse med omstillingsprosesser i PRO er det benyttet vesentlige ressurser fra enheten. Det har vært spesielt fokus på utvikling av vernetjenesten i kommunen og lederutvikling.

### 6.12. Diverse

#### 1. «Enhetens» virkeområde

Denne "enheten" omfatter de tjenester som ikke er plassert i noen av de ordinære driftsenhetene. Tjenester som inngår i "enhet" Diverse er:

Rådmannen, plan-, byggesak- og geodata (som Alvdal har sammen med Tynset og der Tynset er vertskommune), kjøp av tjenester fra Midt-Hedmark brann- og redningsvesen, politisk virksomhet, skoleskyss, kjøp av undervisningstjenester i andre kommuner, kjøp av skolefaglige tjenester fra Tynset kommune (TATO-samarbeidet), lønn til hovedtillitsvalgt, tilskudd til private fysioterapeuter, tilskudd til privat barnehage, kjøp av revisjonstjeneste, kontrollutvalg med kjøp av



# Årsberetning 2015 for Alvdal kommune

sekretariatsfunksjon, tilskudd til Alvdal sokneråd, utgifter knytta til diverse kommunale råd, felles personaltiltak (inkl. utg. som for eksempel forsikringer), OU-fond, premieavvik pensjon, avsatte midler til budsjettmessig dekning av lønnsoppgjør, kraft- og næringsfond, ytelser fra klima- og energifondet m.m.

## 2. Økonomi

Tall i hele tusen kr

	Opprinnelig budsjett 2015	Justert budsjett 2015	Regnskap 2015	Avvik	Regnskap 2014
Lønn og sos.utg.	3.571	7.100	8.327	-1.227	-622
Andre driftsutg.	20.229	19.179	18.635	544	22.617
Finansutg.	1.034	1.034	1.575	-541	6.669
Driftsinntekter	1.900	1.900	2.942	1.042	3.580
Finansinntekter	1.034	1.034	1.179	145	2.503
<b>Netto utgift</b>	<b>21.900</b>	<b>24.379</b>	<b>24.416</b>	<b>-37</b>	<b>22.580</b>

### Lønn og sosiale utgifter:

Økningen i justert budsjett skyldes i hovedsak justering av premieavvik pensjon. Premieavviket for 2015 ble langt lavere enn lagt til grunn i opprinnelig budsjett. I opprinnelig budsjett var premieavviket stipulert til minus (inntekt) 5,3 mill. I justert budsjett ble dette nedjustert til minus 0,5 mill. Det faktiske premieavviket ble pluss (utgift) 0,4 mill. Dette utgjør altså 0,9 mill. av avviket. Resten av avviket gjelder i hovedsak lønn vedr. interkommunalt flyktningarbeid. Dette er finansiert ved refusjon fra regionrådet og inngår dermed i merinntekten på driftsinntekten.

### Andre driftsutgifter:

Avsatte midler på 1,8 mill. kr til lønnsoppgjøret inngår her i opprinnelig budsjett. De ble flyttet over til enhetene gjennom budsjettjusteringer. Utgiftene vedr. felles plan/byggesak/geodata med Tynset kommune var budsjettet til 3,7 mill. kr. Den faktiske utgiften ble 2,65 mill. kr, med andre ord ca. 1 mill. lavere enn budsjettet. Hovedårsakene til reduksjonen på ca. 3,5 mill. kr på andre driftsutgifter fra 2014 er at den kommunale medfinansieringen (20 %) for sjukehusopphold falt bort fra 2015 og en reduksjon fra 2014 i utgiftene vedr. plan/byggesak/geodata på ca. 800.000 kr.

### Finansutgifter:

Gjelder i hovedsak refusjonsinntekter som er tilbakeført/tilført fond, jfr. kommentarene i neste avsnitt.

### Driftsinntekter:

Økningen på en drøy million kr i forhold til budsjett gjelder refusjon av utgifter og medfører således ingen ekstra netto inntekt for kommunen.

### Finansinntekter:

Gjelder bruk av bundne fond.

### **Noen nøkkeltall for «enheten»**

<i>Alle beløp er i 1000 kr</i>	Regnskap 2013	Regnskap 2014	Regnskap 2015	Budsjett 2016
Netto utgift totalt	25.994	22.580	24.386	25.340
Netto utgift til plan, byggesak og geodata	2.333	2.598	2.200	3.320
Netto utgift til felles skoleutgifter (inkl.	4.019	3.847	3.780	3.825

## Årsberetning 2015 for Alvdal kommune

skyss)				
Netto utgift til privat barnehage	2.178	2.302	2.856	2.700
Netto utgift til brann- og redningsvesen	1.996	2.228	2.328	2.400
Netto utgift vedr. Alvdal sokneråd	1.904	1.943	1.943	2.004
Netto utgift til kontroll og revisjon	394	422	421	466
Netto utgift til folkevalgt virksomhet (inkl. valg)	1.798	1.657	1.955	1.761
Premieavvik pensjon	4.088	918	5.169	500

KOSTRA-tall						
		Alvdal 2015	Alvdal 2014	Gruppe 2 2015	Os i Ø. 2015	Dovre 2015
1	Netto driftsutg. til kirkelige formål pr. innbygger i kr	801	805	906	1.082	1.240
2	Netto driftsutg. til kirkelige formål i % av samlede netto driftsutg.	1,4	1,4	1,6	1,7	2,0
3	Netto driftsutg. til fysisk planlegging, kulturminner, natur og nærmiljø per innbygger i kr	987	1.279	696	663	983
4	Netto driftsutg. til fysisk planlegging, kulturminner, natur og nærmiljø i % av kommunens samlede netto driftsutgifter	1,62	2,1	1,15	1,03	1,57
5	Netto driftsutg. til bygge-, delesaksbeh. og seksjonering pr. innbygger i kr	168	249	63	494	292
6	Netto driftsutg. til brannvern (forebygging og beredskap) pr. innbygger	1.087	1.073	886	921	1.199

### Kommentarer:

1. Uendret fra 2014 for Alvdal. Ligger en del under sammenligningskommunene.
2. Jfr. kommentaren på pkt. 1.
3. En betydelig nedgang fra 2014 for Alvdal. Viser til utdypende forklaringer i kap. 6.15 lenger ned i dokumentet. Ligger allikevel mye over gruppe 2 og Os.
4. Jfr. kommentaren i pkt. 3.
5. Viser til forklaringer i kap. 6.15 lenger ned i dok.
6. Uendret fra 2014 for Alvdal. Ligger noe over gruppe 2 og Os.

## 6.13 Flyktingtjenesten

### 1. Virkeområde og antall ansatte

Flyktingtjenesten er organisatorisk lagt inn under enhetsleder for Alvdal ungdomsskole sitt ansvarsområde. Tjenesten ledes dermed av rektor ved ungdomsskolen, men er i denne årsberetningen skilt ut på eget kapittel. Flyktingtjenesten jobber etter introduksjonsloven. Den har tre mål:

- Gi grunnleggende ferdigheter i norsk.
- Gi grunnleggende innsikt i norsk samfunnsliv.
- Forberede for deltakelse i yrkeslivet

Formålet er å styrke nyankomne innvandreres mulighet for deltakelse i yrkes- og samfunnslivet.

Dette skal skje gjennom deltagelse i introduksjonsprogrammet som er et opplæringsløp som i omfang skal gjennomføres på to år, eller som ved særlige grunner kan utvides til tre år. Programmet skal fylle et ordinært arbeidsår i antall timer.

# Årsberetning 2015 for Alvdal kommune

Kommunen mottok tilskudd for 52 personer i løpet av 2015, og i 2016 vil dette tallet trolig øke til 63.

Introduksjonsordningen omfattet 21 personer 31.12.15.

Stilling	Antall årsverk 2015	Antall årsverk 2014
Leder	0,1	0,1
Konsulent	1	0,8
Boveileder	0,6	0,4
Programrådgiver	0,6	0,5
<b>SUM</b>	<b>2,3</b>	<b>1,8</b>

I forhold til årsverk er det justert gjennom året, slik at det som er satt opp for 2015 formelt var gjeldende fra 1.1.16. Med det omfanget tjenesten har nå og skal ha i tiden fremover er det ikke anbefalt med så liten ledelsesressurs som oppsatt. Hele tjenesten bør vurderes i omfang og organisering.

## 2. Hovedtall og avvik mellom justert budsjett og regnskap

Tall i hele tusen kr

	Opprinnelig budsjett 2015	Justert budsjett 2015	Regnskap 2015	Avvik	Regnskap 2014
Lønn og sos.utg.	4.090	4.090	3.543	547	3.174
Andre driftsutg.	2.014	2.014	2.036	-22	1.391
Finansutg.	0	0	0	0	363
Driftsinntekter	1.329	1.329	1.309	-20	1.037
Finansinntekter	4.775	4.775	4.270	-505	3.892
<b>Netto utgift</b>	<b>0</b>	<b>0</b>	<b>0</b>	<b>0</b>	<b>0</b>

Introduksjonsarbeidet fullfinansieres av tilskudd fra staten. I 2015 ble det avsatt 2,4 millioner slik at fondet nå er på ca 6,9 millioner. Hovedårsaken til dette er at det mottas forholdsvis mer statlige midler pr flyktning de første årene i introduksjonsperioden, selv om utgiftene er noenlunde lik de årene intruksjonsperioden varer (5 år). Dette vil automatisk medføre noe avsetning til fond de første årene, som igjen må benyttes mot slutten av introduksjonsperioden. Det har i tillegg vært fokusert på å ha nøktern drift av tjenesten, der det ikke har vært gitt tjenester utover det lovpålagte. Videre har Steigen skole og teknisk mottatt «øremerkede» midler for å yte tjenester til flyktninger.

Differansen i lønn og sosiale utgifter skyldes primært at mange av flyktningene er bosatt sent på året slik at vi har betalt ut mindre i introduksjonsstønad. I og med at lønnsutgiftene ble lavere enn budsjettert, ble også finansutgiftene (bruk av fond) lavere enn budsjettert.

## 3. Målvurdering 2015

Enheden har gjennom året jobbet for å nå vedtaket i kommunestyret om å bosette 20 personer. 3. desember bosatte vi den 20. personen slik at vedtaket er oppfylt. I tillegg til disse 20 personene har kommunen bosatt to personer i «alternativ mottaksplass». Dette er en avtale som gjøres med UDI slik at disse personene kan bo i Alvdal sammen med sin registrerte familie i stedet for et ordinært asylmottak, mens de venter på vedtaket fra UDI om oppholdstillatelse. Når/dersom oppholdstillatelsen kommer, gjør vi avtale med IMDI og bosetter disse permanent og teller disse personene på kvota det året.

Enheden har ikke utarbeidet styringskort for 2015 siden dette har vært behandlet under ungdomsskolen, men jobber for at dette er på plass neste år.

## 4. Likestilling

Enheten har fire ansatte, to kvinner og to menn

Ved utlysning av stillinger i fjor ble det oppfordret til at søkere med flerkulturell bakgrunn skulle søke, uten at det ga resultat.

## 5. Ytre og indre miljø/ HMS

Enheten er lokalisert primært i Dalsegga med leder plassert på ungdomsskolen. Dette er ikke tilfredsstillende med tanke på daglig oppfølging, men er til dels kompensert for ved at det er ukentlige møter der vi oppdaterer hverandre.

Det er høy grad av tilstedeværelse med 97,5%.

Det er gjennomført medarbeidersamtale med alle i 2015

## 6. Øvrige forhold

Enheten klarte å bosette 20 personer i 2015, selv om det på IMDI sin statistikk bare står 16. Avviket er familiegjenforente som IMDI ikke teller. Dette er det største tallet kommunen noen gang har bosatt. Vi bosatte flere personer enn Røros kommune, så sett i forhold til folketall bosetter vi mange i Alvdal. Vi har også et vedtak for de neste årene som er nesten like stort som Røros, så kvantitativt har vi gjort en veldig bra jobb.

I forhold til å styre bosettinga av flyktninger, retter IMDI forespørsel om bosetting uten at vi kan sette vilkår. Det vil si at vi statistisk vil motta flest enslige eritreiske menn siden bosettinga skal gjenspeile de som sitter på mottak. I mottak er det nå 43% eritreere, 16% syrere og 10% afghanere. Det er nesten fire ganger så mange enslige som det er familier. Dette betyr at vi fortsatt må ha tilgang på boliger som er tilpasset enslige personer. Vår erfaring så langt, tilsier at bofellesskap på tre personer ansees som ideelt.

## 6.14 Barnevernet

### Organisering

Barnevernet er et eget tjenestoområde med tjenestoområdeleder, nestleder/stedfortreder på saksbehandling barnevern og daglig leder for avdelingen enslig mindreårige. Barnevernet er et interkommunalt samarbeid mellom Alvdal, Folldal, Rendalen, Tolga og Tynset kommuner der Tynset er vertskommune. Tjenesten er inndelt i team; undersøkelse-, tiltak- og omsorgsteam. Hver skole, barnehage og helsestasjon i de fem kommunene har sin kontaktperson i barneverntjenesten. Barneverntjenesten har en vakttelefon i tjenesten sin åpningstid. Formålet er at vi skal være lettere tilgjengelige for de som ønsker å nå oss.

Barneverntjenesten har årlige møter med familievernkontor, psykiaritjeneste og NAV-kontorene. I tillegg deltar barnevernet i BUT(barne- og ungdomsteam) i de enkelte kommunene, og OBS-team og tverrfaglig team i Tynset kommune.

Barnevernet har ansvar for enslig mindreårige bosatt i Tynset kommune i bofellesskap. I tillegg er det enslig mindreårige etablert ute i egne opptreningsboliger med oppfølging. Vi har ansatte som er miljøarbeidere og miljøterapeuter i døgnturnus som er ansvarlige for oppfølgingen av de som er bosatt.

# Årsberetning 2015 for Alvdal kommune

## Måloppnåelse

Overordnede mål for tjenesten	<ul style="list-style-type: none"> <li>• Sikre at barn og unge som lever under forhold som kan skade deres helse og utvikling, får nødvendig hjelp og omsorg til rett tid.</li> <li>• Sikre god integrering av enslig mindreårige flyktninger, slik at de kan bli gode, velfungerende borgere.</li> </ul>
-------------------------------	---

Fokusområder	Indikator	Status 2013	Status 2014	Status 2015	Mål 2015	Snitt 2015
<b>Brukere</b>	Brukertilfredshet – brukerundersøkelsen (skala 1-6)					Landet
	Resultat for bruker		1,7	3,5	3,8	3,0
	Respektfull behandling		1,5	3,8	4	3,0
	Tilgjengelighet		1,9	3,5	3,8	3,0
	Informasjon		2,1	3,0	3,5	3,1
	Brukermedvirkning		2,1	3,6	3,8	2,9
<b>Medarbeidere</b>	Medarbeidertilfredshet – medarbeiderundersøkelsen (skala 1-6)					Landet
	Organisering av arbeidet Bvt N-Ø		4,8	4,7	5	4,6
	Stolthet over egen arbeidsplass Bvt N-Ø		4,6	4,4	4,7	4,8
	Helhetsvurdering Bvt N-Ø		4,8	4,7	5	4,6
	Organisering av arbeidet EM		4,7	4,5	4,8	4,6
	Stolthet over egen arbeidsplass EM		4,6	4,5	4,8	4,8
	Helhetsvurdering EM		4,5	4,5	4,8	4,6
	Fravær i %					
Sykefravær	5,5%	7,7%			x	
<b>Økonomi</b>	Forsvarlig utgiftsnivå					
	Resultat i forhold til budsjett i %					x
<b>Organisasjon</b>	Indikator					Hedmark
	Struktur med team (mottak/undersøkelse, oppfølging tiltak og oppfølging fosterhjem).Spesialistmodellen	etablering	Gjennomføring	etablert	stabilitet	De fleste kommuner har spes. modell
	Andel fristbrudd (meldinger og undersøkelser)		0	0	0	8,5%
	Antall henlagte meldinger		3	9		426
	Antall henlagte undersøkelser		10	17		980
	Totalt antall henlagte saker i %		56,5%	76%		65,5%

## Årsberetning 2015 for Alvdal kommune

---

1. **Brukere:** Brukerundersøkelse ble i 2015 gjennomført på barn mellom 9 og 18 år i Tynset kommune, som mottar hjelpetiltak. Barneverntjenesten hadde 100% svar. Dette var en god undersøkelse når en ser på svarene for oss, hvor vi kommer ut bedre enn året før og bedre enn landet for øvrig.
2. **Medarbeidere:** Medarbeiderundersøkelsen gjennomføres både i det interkommunale samarbeidet og for de ansatte som jobber opp mot enslig mindreårige. Oppfølging av medarbeiderundersøkelsen ble foretatt i april 2015. Vi kom dårligere ut i 2015 enn vi gjorde i 2014, og tok tak i to fokusområder vi ønsket å følge opp, og som ble forslag til tiltak i handlingsplanen. Det var rolleavklaringer internt i fht. ledelsesstruktur, og fokus på ivaretagelse av hverandre i form av konstruktive tilbakemeldinger.
3. **Sykefraværet** gjengir totalen i tjenesten. Bofellesskap for enslig mindreårige har hatt en litt større andel med sykemeldinger enn det som er tilfelle på saksbehandlersiden. En saksbehandler i barnevern har vært borte hele året pga sykt barn.
- 4.

**Organisering:** Struktur med team begynner å sette seg. Dette gjør at saksbehandlerne har et mer konsentrert felt å jobbe på, og fokus på arbeidsoppgavene er snevret inn. Undersøkelsesteam jobber sammen som et godt og strukturert team, hvor kvalitet og internkontrollen på undersøkelsene er forbedret, fordi det er i større grad mulig å legge gode planer i undersøkelsen når det er færre som jobber med det. Dette gjelder også de som følger opp tiltak, hvor det er krav til at tiltak skal evalueres hver 3. måned, så er dette enklere å holde styr på når en kun gjør de oppgavene. Egne saksbehandlere som følger opp fosterhjem, gjør at kvaliteten på denne oppfølgingen blir bedre, fordi en er godt kjent med rutinene her.

- Andel fristbrudd er en av faktorene vi måles på i barnevern, og som fylkesmannen har hatt stort fokus på opp mot kommunene i Hedmark. Fristbrudd går på både antall meldinger (behandling innen 1 uke) og antall undersøkelser (behandlet innen 3 mnd. eller fått godkjent utvidelse til 6 mnd.). I Alvdal hadde vi ingen saker med fristbrudd. For samarbeidskommunene så tallene slik ut:

-**Tynset:** 2%(1 sak)  
-**Folldal:** 0  
-**Rendalen:** 4% (1 sak)  
-**Tolga:** 0

- Stort sett behandles de fleste meldinger som kommer inn, men vi er blitt flinkere til å kartlegge meldingen innen en uke, hvor utfallet kan bli at saken hører til i annen instans. Her sammenlignes tallene med Hedmark, og ikke landet. Alvdal henla 9 meldinger, 6 mer enn året før. For samarbeidskommunene ser tallene slik ut:

**Tynset:** 5  
**Folldal:** 3  
**Rendalen:** 4  
**Tolga:** 0

- Antall undersøkelser som henlegges, var for Alvdal 17 i 2015. Vi ser at det er 7 flere enn i 2014. Flere undersøkelser fører til tiltak fra barneverntjenesten. Her sammenlignes også tallene med Hedmark og ikke landet. For samarbeidskommunene ser tallene slik ut:

**Tynset:** 20  
**Folldal:** 3  
**Rendalen:** 6  
**Tolga:** 5

# Årsberetning 2015 for Alvdal kommune

- Antall henlagte saker totalt i 2015 var 76%, mot 56,5% året før.

## Kostraratall

		2013	2014	2015	2015 gr.2	Hedmark 2015
1	Andel barn med hjelpetiltak i fht innbyggere 0-17 år	4%	3,5%	4%		
2	Netto driftsutgifter pr innbygger 0-17 år, barneverntjenesten	7 595	8 152	6 418	9 412	10 047
3	Netto driftsutgifter (244, 251, 252) pr.barn i barneverntjenesten	105 780	112 537	103 750		
4	Brutto driftsutgifter til tiltak (251 og 252)pr barn med tiltak	125 696	172 300	110 870		
5	Stillinger m/fagutdanning pr 1000 barn 0-17 år	3,3	3,5	3,1		

## Kommentarer til tabellen:

- 1. Vi ser at andel barn med barneverntiltak ikke er så uforandret de siste årene. Av 4% med hjelpetiltak i fht innbyggere 0-17, så er andel barn som ikke er plassert i fht antall innbyggere 2,7%, mens det er 1,2% som er plassert. Det betyr at de fleste barn får hjelp i hjemmet. Barnevernet er bevisst sin plikt til å undersøke forhold som tilsier at barn og unge lever under forhold som kan skade deres helse og utvikling, og sørge for at de får nødvendig hjelp og omsorg til rett tid. Barneverntjenesten er også blitt flinkere til å evaluere tiltakene og se på om de nytter i fht målsettingen.*
- 2. Dette er utgifter knyttet til barn som mottar hjelpetiltak i familien og barn som er plassert utenfor familien. Vi ligger i 2015 lavere enn tidligere år på utgifter knyttet til tiltak. Som det vises til over og med de økte ressurser barnevernet er tilført de senere årene og bedre kommunikasjon med samarbeidspartene mener vi dette kan ha en betydning på de tallene vi ser her. Undersøkelsene gjøres mer grundig, og konklusjonene på type tiltak eller henleggelse er nøyere vurdert enn tidligere. For Alvdal kommune, så gir dette seg utslag slik nå. Vi vet at dette kan svinge, ut fra hvilke saker vi har hatt i 2015 ser det slik ut nå, men det kan også gi utslag andre veien.*
- 3. Netto driftsutgifter (244, 251, 252) pr. barn i barneverntjenesten, er driftsutgifter knyttet til både administrasjon og tiltak. Her ser vi Alvdal ligger ganske jevnt med årene før, dette har sammenheng med det som er forklart over. Samtidig, så har alle stillinger i tjenesten vært besatt, advokatstillingen har blitt økt opp i perioder for å dekke opp behovet.*
- 4. Brutto driftsutgifter henger sammen med det som er beskrevet over. Alvdal lå i 2015 lavere på utgiftssiden enn årene før, da vi har hatt tiltak som ikke har vært så kostnadskrevende..*
- 5. Stillinger i barnevernet har vært jevnt de senere årene, det svinger litt ut fra justeringer som gjøres internt i fht fagutdanning.*

## Økonomisk resultat

Barneverntjenesten er delt inn i tre KOSTRA-funksjoner, 244 som er administrasjon, 251 som er barneverntiltak når barn ikke er plassert av barneverntjenesten og 252 som er barneverntiltak når barn er plassert av barneverntjenesten. I tillegg har vi regnskap for enslig mindreårige flyktninger på vårt område.

# Årsberetning 2015 for Alvdal kommune

På administrasjonssiden fikk vi et overforbruk på kr. 167 395, som skyldes feilbudsjettering på lønn i 2014, hvor vi budsjetterte med vakant stilling som var besatt hele året, i tillegg hadde vi advokat i økt stilling i perioder av året pga tunge saker som var inne i fylkesnemnd og tingrett.

På barneverntiltak i familien (251) hadde vi en innsparing på kr. 97 300. Dette skyldes at vi hadde budsjettert høyt på støttekontakt, besøkshjem og dekking av barnehageplass

På barneverntiltak utenfor familien (252) hadde vi et overforbruk på kr. 77 680. Det er utfordringer knyttet til å holde budsjettet, da det er vanskelig å forutse plasseringer, og det er plasseringer og kostnader knyttet til dem, som er kostbart for en kommune. Her har Barneverntjenesten gjort en innsats siste år, på å rekruttere flere fosterhjem i Østerdalen, slik at vi håper å etablere et godt nettverk og system som skal ivareta fosterhjemmene, slik at det ikke skal være nødvendig i så stor grad å sette inn forsterkninger, da vi selv kan tilby mye av veiledningen. I tillegg har vi god kontroll på prosedyrer i fht lønn til fosterforeldre, med systematisk nedtrapping av lønn etter en viss varighet av plasseringen.

*Barneverntjenesten hadde totalt et overforbruk på kr. 89 700 for 2015.*

## 6.15 Plan, byggesak og geodata

### Organisering

Alvdal kommune og Tynset kommune har felles avdeling for Plan, byggesak og geodata med Tynset som vertskommune. Avdelingen er organisert med følgende ansvarsområder:

- Kart, oppmåling og delesak
- Byggesak og tilsyn
- Planlegging og plansaker
- Eiendomsskat.
- Plan, byggesak og geodata er også vertskommune for det felles geodata-samarbeidet i Nord- Østerdal bestående av kommunene Folldal, Alvdal, Rendalen, Tolga og Os (NØ-gis samarbeidet).

### Måloppnåelse

Overordnede mål for tjenesten	<ul style="list-style-type: none"><li>• Styrke kommunens rolle og funksjon som samfunnsutvikler.</li><li>• Gode planprosesser som forsterker demokrati og politisk styring og sikrer en god og tydelig kommunikasjon med befolkning og brukere.</li><li>• Tjenester med høy faglig kvalitet innenfor fastsatte tidsfrister.</li></ul>
-------------------------------	---



# Årsberetning 2015 for Alvdal kommune

Fokusområder	Indikator	Status 2013	Status 2014	Status 2015	Mål 2015	Snitt 2015
Brukere	Brukertilfredshet – brukerundersøkelse Byggesak, svarprosent = 38 (skala 1-6)					Landet
	Resultat for bruker	-	-	4,6	4,8	4,2
	Respektfull behandling	-	-	5,2	5,3	4,9
	Tilgjengelighet	-	-	4,5	4,9	4,4
	Informasjon	-	-	4,6	4,7	4,2
Medarbeidere	Medarbeidertilfredshet – medarbeiderundersøkelsen, svarprosent = 100 (skala 1-6)					Landet
	Organisering av arbeidet	-	4,7	4,7	4,7	4,6
	Stolthet over egen arbeidsplass	-	4,8	4,9	4,8	4,8
	Helhetsvurdering	-	5,0	5,1	5,1	4,6
	Fravær i %					
Sykefravær	2,4	2,8	3,0	1,5	-	
Økonomi	Forsvarlig utgiftsnivå					
	Resultat i forhold til budsjett i % Alvdal	-	-	64,2		
	Resultat i forhold til budsjett i % Tynset	75,0	74,2	94,8		
Organisasjon	Strategiske styringsdokumenter					Gr. 2
	Planstrategi 2011-2015, alder	-	-	0		3
	Samfunnsdel, alder	5	6	7		6
	Arealdel, alder	4	5	6		7
	KDP Alvdal tettsted, alder	2	3	4		7
	Gjennomsnittlig saksbehandlingstid Byggesak (dager)					Gr. 2
	Rammetillatelse (12 uker)	-	-	14		-
	Ett - trinn (12 uker)	54	36	27		-
	Ett - trinn (3 uker)	39	19	16		20
	Ett - trinn uten ansvarsrett (3 uker)	-	-	17		20
	Gjennomsnittlig saksbehandlingstid Dispensasjon (dager)					Gr. 2
	Ett - trinn (12 uker)	-	-	25		-
	Ett - trinn uten ansvarsrett (12 uker)	-	-	-		-
	Gjennomsnittlig saksbehandlingstid private forslag til detaljplan (dager)					Gr. 2
	Planbehandling (12 uker)	205	248	119		-
	Gjennomsnittlig saksbehandlingstid Geodata (dager)					Gr. 2
	Seksjonering	-	-	16		-
	Oppmålingsforretting (12 uker)	-	-	30		-
	Opprettelse av grunneiendom (3 uker)	-	-	4		-
	Opprettelse av grunneiendom (12 uker)	150	53	40		-
	Kvalitet – medarbeiderundersøkelsen, svarprosent = 100 (skala 1-6)					Landet
	Faglig og personlig utvikling	-	5,1	5,1	5,1	4,4
Samarbeid og trivsel med kollegaene	-	5,3	5,2	5,3	5,0	
Innhold i jobben	-	4,9	4,9	4,7	5,0	

# Årsberetning 2015 for Alvdal kommune

## Kostratall

KOSTRA-tall						
		Alvdal 2015	Alvdal 2014	Gruppe 2 2015	Os i Ø. 2015	Dovre 2015
1	Netto driftsutg. til fysisk planlegging, kulturminner, natur og nærmiljø per innbygger i kr	987	1.279	696	663	983
2	Netto driftsutg. til fysisk planlegging, kulturminner, natur og nærmiljø i % av kommunens samlede netto driftsutgifter	1,62	2,1	1,15	1,03	1,57
3	Netto driftsutg. til bygge-, delesaksbeh. og seksjonering pr. innbygger i kr	168	249	63	494	292
4	Netto driftsutg. til kart og oppmåling	354	447	142	85	108

### Kommentarer til tallene:

1. Alvdal brukte mindre penger på planlegging i 2015 enn i 2014, se kommentar i pkt. 1 nedenfor. Fortsatt ligger Alvdal en del over gruppe 2 og Os kommune.
2. Viser til kommentaren på pkt. 1.
3. Alvdal brukte mindre penger på bygge- og delesaker i 2015 enn i 2014, se kommentar i pkt. 2 nedenfor.
4. Alvdal brukte mindre penger på kart og oppmåling i 2015 enn i 2014, se kommentar i pkt. 3 nedenfor.

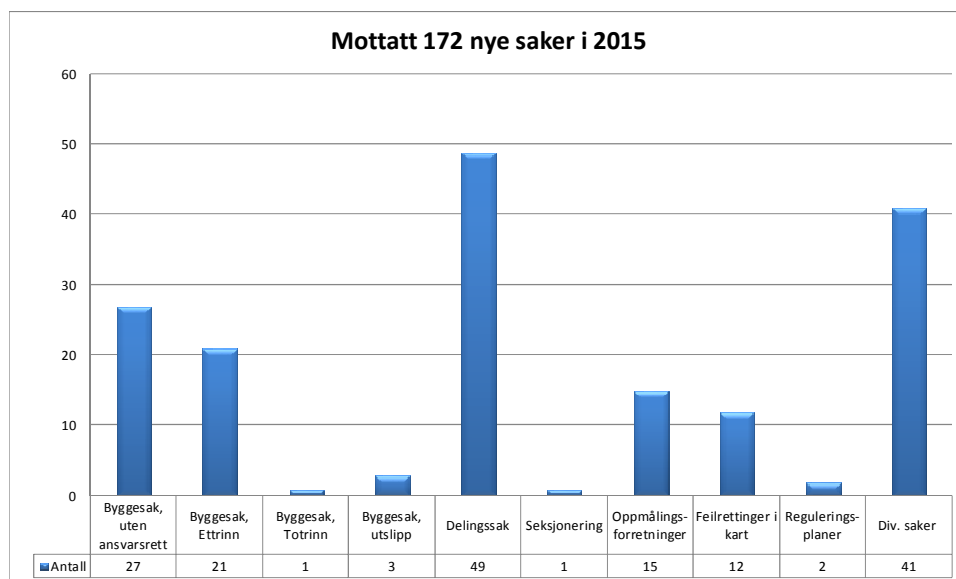
## Økonomisk resultat

Enheten hadde totalt en innsparing i forhold til budsjett på kr 1.463.000.

Dette skyldes følgende forhold:

- 1) Plansak hadde en innsparing på kr 705.000. Dette skyldes i hovedsak vakanse, mindre gjennomførte plansaker og mindre kjøp av utredninger enn budsjettert.
- 2) Bygge- og delesak hadde en innsparing på kr 253.000 Dette skyldes mindre leverte timer til Alvdal enn budsjettert.
- 3) Geodata hadde en innsparing på kr 421.000, samtidig som adresseringsprosjektet for Alvdal hadde et overforbruk på kr 303.000. Det betyr en reell innsparing på geodata på kr 118.000 i forhold til budsjett, noe som skyldes vakanse.
- 4) Eiendomsskatt hadde en innsparing på kr 223.000. Dette skyldes i hovedsak mindre buk av timer enn budsjettert.
- 5) Alvdal kommune sin andel i NØ- gis hadde en innsparing på 57.000. Dette skyldes noe mindre investering enn budsjettert.
- 6) Kommunedelplan Savalen, etterarbeid hadde et overforbruk på kr 22.000. Dette skyldes manglende budsjett for etterarbeid og trykking av planen.
- 7) Kommunedelplan for Kulturminner og kulturmiljøer hadde en innsparing kr 128.000. Dette skyldes mindre leverte timer enn budsjettert.

## Tjenesteproduksjonen



Figuren viser fordelingen av nye saker (div. saker er forskjellig type saker som for eksempel trafikksaker, dispensasjoner, jordskiftesaker m.m).

### Planer og prosjekter

- *Kommunedelplan for Kulturminner og kulturmiljøer, under utarbeidelse.*
- *Veg- og adresseprosjektet i Alvdal er ferdigstilt.*
- *Snøskuterløyper i Alvdal.*
- *Kommunal planstrategi.*
- *Kommunale reguleringsplaner som det er jobbet med i 2015:*
  - Plan-ID 201205 Steia.*
  - Plan-ID 201501 Serverpark.*

### Vedtatte reguleringsplaner:

Plan-ID 201203 G/S veg Gjelten bru - Steimokrysset, vedtatt 29.01.15.  
Plan-ID R33 Plassen industriområde, vedtatt 18.06.15.

### Veiledning og oppfølging av igangsatte private reguleringsplaner:

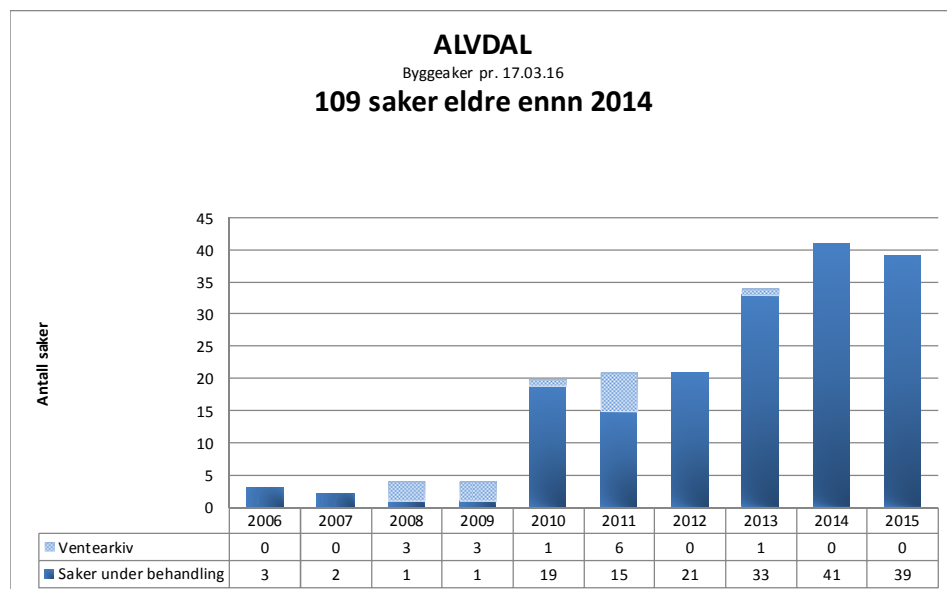
Plan-ID 201504 Detaljregulering Steimosletta.  
Plan-ID 201503 Sjulhusvangen øvre.  
Plan-ID 201502 Skardet masseuttak.  
Plan-ID 201402 Øyen grustak.  
Plan-ID 201401 Gaiagrenda.  
Plan-ID R108a Auma fjellbrudd, utvidelse.  
Plan-ID R30 Storsteigen.

### Byggesaker

En gitt byggetillatelse gjelder i tre år, men tiltakshaver kan bruke så lang tid man ønsker fra igangsatt arbeid til ferdigstillelse. Etter loven er det krav om ferdigattest for byggetillatelser nyere enn 1998. Det betyr at kommunen ikke får slutført disse sakene for ferdigattest foreligger. Dette gir over år et etterslep som må følges opp. I år har denne oppfølgingen resultert i 77 utstedte ferdigattester. Videre er det gitt 3 midlertidige brukstillatelser og 1 igangsettingstillatelse. Nedenfor

# Årsberetning 2015 for Alvdal kommune

illustreres en samlet oversikt over den totale saksmengden byggesaker i perioden 2006-2015 pr. 17.03.16.



Figuren viser samlet oversikt over saksmengde byggesaker under behandling. Saker i ventearkiv, venter på avklaring fra søker.

## Rammesøknader, to-trinn (§ 21-2):

Det er mottatt 1 søknad. Det ble ferdigbehandlet 1 søknad. Det var ingen saker som fikk lenger saksbehandlingstid enn lovpålagt.

## Ett-trinns søknader (§ 20-1) - 12 ukers saksfrist:

Det er mottatt totalt 6 byggesøknader. Det ble ferdigbehandlet 6 byggesøknader. Det ble mottatt 4 mangelfulle søknader hvor det ble anmodet om tilleggsdokumentasjon. Det var ingen saker med 12 ukers frist som fikk lenger saksbehandlingstid enn lovpålagt.

## Ett-trinns søknader (§ 20-1) - 3 ukers saksfrist:

Det er mottatt totalt 20 byggesøknader. Det ble ferdigbehandlet 19 byggesøknader. Det ble mottatt 8 mangelfulle søknader hvor det ble anmodet om tilleggsdokumentasjon. Det var 2 saker som fikk lenger saksbehandlingstid enn lovpålagt.

## Byggesøknader uten ansvarsrett (§ 20-2):

Det er mottatt totalt 32 søknader uten krav til ansvarsrett. Det er ferdigbehandlet 31 søknader. Av de mottatte søknadene var det 6 som var mangelfullt utfylt og det ble anmodet om tilleggsdokumentasjon. Det var ingen saker som fikk lenger saksbehandlingstid enn lovpålagt.

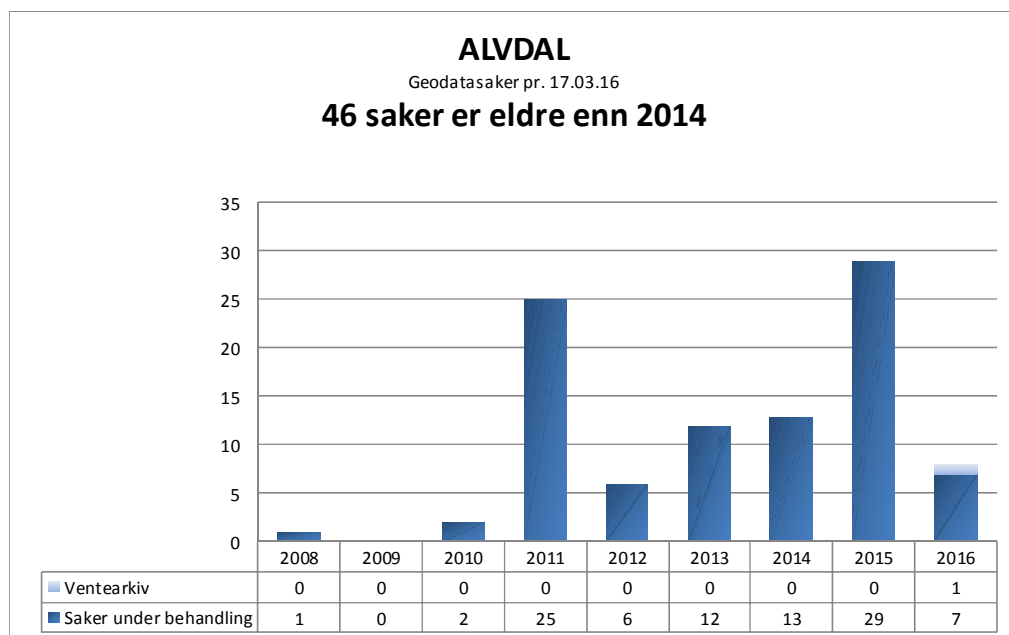
## Byggesaker med tilsyn:

Det er utført 1 tilsyn for ikke omsøkt byggevirkosomhet.

## Delesaker, oppmålingsforretning, seksjonering og ajourhold av eiendomsmatrikkelen

I henhold til lovverket bør det ikke foreligge delesaker som er eldre enn 2 år. Mange saker er likevel ikke avsluttet innen denne fristen. Dette skyldes ofte at etterspurt dokumentasjon ikke er ettersendt eller at rekvirent ikke gjør sin del av jobben med hensyn til søknad om sammenføring, hjemmelsovergang, sletting av heftelser m.m. Dette gir over år et etterslep som må følges opp. Nedenfor illustreres en samlet oversikt over den totale saksmengden for alle typer delesaker.

# Årsberetning 2015 for Alvdal kommune



Figuren viser oversikt over den totale saksmengden geodatasaker.

## *Søknad om opprettelse av grunneiendommer – 12 ukers frist:*

Det er mottatt 8 søknader om opprettelse av grunneiendommer. Av disse er 6 saker avsluttet/ferdigbehandlet. Det var ingen saker som fikk lenger saksbehandlingstid enn lovpålagt.

## *Søknad om opprettelse av grunneiendommer – 3 ukers frist:*

Det er mottatt 1 søknad om opprettelse av grunneiendommer. Det er avsluttet/ferdigbehandlet 1 sak. Det var ingen saker som fikk lenger saksbehandlingstid enn lovpålagt.

## *Søknad om eierseksjonerings:*

Det er mottatt 1 søknad om eierseksjonering. Det ble ferdigbehandlet 1 søknad.

## *Søknad om oppmålingsforretning:*

Det er mottatt 41 søknader om oppmålingsforretning. Det er avsluttet/ferdigbehandlet 22 saker. Det ble mottatt 2 mangelfulle søknader hvor det ble anmodet om tilleggskdokumentasjon. Det var ingen saker som fikk lenger saksbehandlingstid enn lovpålagt.

## *Retting av matrikkel og kart, sammenføring og matrikkelføring av jordskiftesaker:*

Det er mottatt 12 saker. Av disse er 1 sak er avsluttet/ferdigbehandlet.

## **Dispensasjoner**

Det er mottatt til sammen 11 søknader om dispensasjon fra planbestemmelsene. Av disse er 9 behandlet ferdig. Det ble mottatt 3 mangelfulle søknader hvor det ble anmodet om tilleggskdokumentasjon.

## **NØGIS- samarbeidet**

GIS-samarbeidet i Nord-Østerdal består av kommunene Os, Tolga, Rendalen, Folldal, Tynset og Alvdal. Vertskommunen har arbeidsgiveransvar og ansatt én person i fast 100 % stilling som GIS-koordinator.

### GIS-samarbeidets hovedansvarsområder:

- Forvaltning av geodata for kommunene i Nord Østerdal.
- Kompetanseutvikling, erfaringsutveksling og læring for de ansatte i kommunene.
- Vedlikehold og oppgradering av aktuell programvare.

- Uttak og salg av kartdata.
- Utvikling og drift av kartløsninger på WEB.

NØGIS samarbeidets styringsdokumenter består av to deler:

Del 1: Strategisk plan 2013-2016, en overordnet plan som vedtas av kommunestyrene hvert 4 år. Strategisk plan startet revisjon i 2015.

Del 2: Handlingsprogram, som ble revidert i 2015. Handlingsplanen inneholder kommunale arbeidsoppgaver innenfor fagfeltet GIS og prosjekter relatert til GIS arbeid.

I 2011 ble det enighet om å opprette en 100 % stilling som prosjektleder GIS i plan. Bakgrunnen for opprettelsen av prosjektstillingen er at man så konsulentbruken i kommunene var stor, spesielt for kjøp av tjenester plankart. Hensikten med stillingen er å styrke det regionale samarbeidet innenfor GIS i plan i Nord-Østerdals kommunene. Denne prosjektstillingen ble avviklet i 2015.

## **Eiendomsskatt**

Før første 1. mars skal alle nye bygg med ferdigattest takseres, sammen med løpende taksering for eiendommer som har endret bygningsmasse i løpet av året og andre godkjente tiltak. I 2015 var det tilsammen 19 løpende takseringer. I tillegg var det 12 nye godkjente tiltak som ikke har hatt eiendomsskatt tidligere.

## **7. Klima**

Det har i løpet av året vært jobbet med etablering av fjernvarme til Solsida, Solbakken, Solgløtt, eldreboliger, Øwretun barnehage og kommunehuset. Arbeidet utføres i tråd med målsettingen i gjeldende klima og energiplan. All fjernvarme planlegges basert på biovarme (flisfyring). Tiltaket med oppvarming har vært utlyst gjennom offentlig konkurranse. Det tas sikte på at nevnte bygg fyres med biovarme i løpet av 2016.

Gjennom deltakelse i felles interkommunalt prosjekt «energisparing i offentlige bygg», planlegges og utføres tiltak som skal redusere energibruken i kommunale bygg. Arbeidet utføres etter en såkalt EPC – modell. Dette betyr at kommunen gjennom innleid prosjektfirma, får en beregning og en garanti for at de tiltak som gjennomføres, skal gi en total innsparing innen et avtalt antall år.